

گارانتی Aqua-Stop (آکوا استاپ)
تنها برای دستگاه هایی که سیستم آکوا استاپ دارند

علاوه بر اظهارات گارانتی فروشنده در توافق خرید و علاوه بر گارانتی دستگاه، در شرایط ذیل نیز دستگاه جایگزین ارائه خواهیم داد:

1. اگر آسیب ناشی از آب بدلیل ایراد سیستم Aqua-Stop (آکوا استاپ) ما باشد، آسیب های وارده به مشتریان داخلی خود را جبران خواهیم کرد.
 2. این گارانتی مسئولیت برای کل طول عمر دستگاه معتبر است.
 3. یکی از پیش نیازهای تمام دعوی های گارانتی این است که دستگاه مجهز به Aqua-Stop (آکوا استاپ) باید بدرستی و مطابق دستورالعمل های ما نصب و وصل شده باشد؛ این مورد گسترش سیستم Aqua-Stop (آکوا استاپ) که بدرستی نصب شده (لوازم بدکی اصلی) را نیز در بر می گیرد.
 4. گارانتی ما شامل خطوط تأمین یا اتصالات ناقص و اتصال سیستم Aqua-Stop (آکوا استاپ) روی شیر آب نمی شود.
- در طول عملیات دستگاه های مجهز به Aqua-Stop (آکوا استاپ) نیازی به نظارت بر آنها نیست؛ همچنین لازم نیست بعد از بستن شیر آب، دستگاه را محکم کنید.
- اگر برای مدتی طولانی خانه نیستید، مثلاً قرار است چندین هفته به سفر بروید، بهتر است تنها شیر آب را ببندید.


سفارش مشاوره و تعمیر در صورت رخداد عیب

انگلستان 0344 892 8979 (هزینه تماس ها مطابق تعرفه های داخلی یا موبایلی خواهد بود).
اروپا 01450 2655 (0.03 یورو در دقیقه در زمان اوج مصرف). 0.0088 یورو در دقیقه
در زمان غیراوج)

اطلاعات تماس تمام کشورها در لیست ضمیمه مراکز خدمات پس از فروش موجود است.

Robert Bosch, Hausgeräte GmbH
Carl-Wery-Straße 34
81739 München
DEUTSCHLAND

9001142178 (9611)

- به منظور جلوگیری از جاری شدن مواد شوینده استفاده نشده در داخل قسمت تخلیه در مرحله شستشوی بعدی: حدود 1 لیتر آب در داخل محفظه II ریخته و برنامه **Drain/Empty**  (آبکشی/تخلیه) را اجرا نمایید.

مراحل قبل از نخستین شستشو

ماشین لباسشویی قبل از خروج از کارخانه بطور کامل آزمایش شده است. برای تخلیه آبی که از زمان آزمایش ممکن است باقی مانده باشد، اولین چرخه شستشو را بدون البسه شستنی اجرا کنید.

توجه

- ماشین لباسشویی باید به درستی نصب و به برق متصل شود. (از ← صفحه 27).
- هرگز ماشین لباسشویی خراب را مورد استفاده قرار ندهید. مراکز خدمات مشتریان را در جریان قرار دهید.

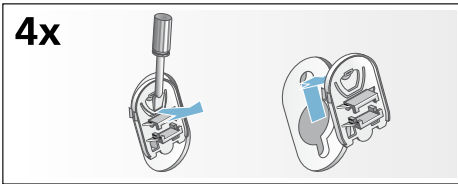
برای مثال، موقع بردن به خانه

اقدامات آماده سازی:

1. شیر آب را ببندید.
2. فشار آب داخل شلنگ تغذیه آب را کاهش دهید.
- نگهداری - فیلتر داخل منبع آب ← صفحه 22
3. محلول شوینده باقیمانده را تخلیه کنید.
- نگهداری - پمپ مواد شوینده گرفته و یا مسدود است ← صفحه 21
4. اتصال ماشین لباسشویی از برق را قطع کنید.
5. شلنگ ها را بردارید.

نصب قفل های حمل و نقل

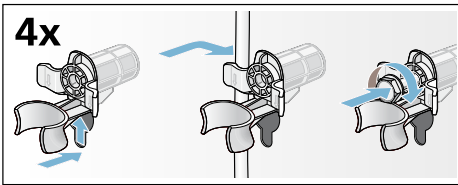
1. روکش ها را بردارید و آنها را در مکان امنی نگهداری کنید.
- در صورت لزوم، از آچار پیچ گوشتی استفاده کنید.



4x

1. بررسی و کنترل دستگاه لباسشویی.
2. کارتن محافظتی را از صفحه کنترل بردارید.
3. دوشاخه برق را به پریز وصل نمایید.
4. شیر آب را باز کنید.
5. درب ماشین لباسشویی را ببندید (هیچ نوع لباسی در داخل ماشین لباسشویی قرار ندهید).
6. با توجه به مدل دستگاه، برنامه Drum Clean 90 °C (تمیزکاری محفظه 90 درجه سانتیگراد) یا Cottons 90 °C (کتان 90 درجه سانتیگراد) را بدون البسه اجرا کنید.
7. درب کشوی مواد شوینده را باز کنید.
8. حدود یک لیتر آب داخل محفظه II بریزید.
9. مواد شوینده استاندارد را داخل محفظه II بریزید.

2. هر چهار مهره را جاگذاری کنید.
- کابل دوشاخه را محکم به نگهدارنده ها ببندید.
- پیچ ها را جاگذاری و محکم کنید.



4x

- توجه:** بمنظور جلوگیری از ایجاد کف، فقط نصف مقدار مورد توصیه شرکت تولید کننده را بریزید. برای لباس های پشمی یا ظرفی از ماده شوینده استفاده نکنید.
10. کشوی مواد شوینده را ببندید.
 11. دکمه D را فشار دهید.
 12. وقتی برنامه پایان می یابد، دستگاه را خاموش کنید.
- ماشین لباسشویی شما اکنون آماده به کار است.

قبل از روشن کردن مجدد دستگاه:

توجه

- قفل های حمل و نقل باید برداشته شود.

اتصالات برقی دستگاه



در صورتی که به قطعات در حال کار دست بزنید، خطر برق گرفتگی وجود دارد.

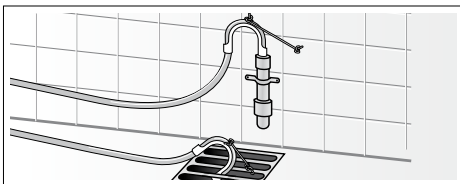
- هرگز دوشاخه اصلی را با دستان خیس لمس نکنید یا نگه ندارید.
- کابل اصلی را تنها از دوشاخه در بیاورید نه با خود کابل، زیرا این کار باعث صدمه زدن به آن می شود.
- هرگز دوشاخه برق را موقع کار کردن دستگاه از پریز نکشید.

اطلاعات ذیل را مطالعه کنید و مطمئن شوید که:

توجه

- ولتاژ دوشاخه اصلی و ولتاژ نوشته شده روی ماشین لباسشویی (پلاک رتبه بندی) یکی هستند.
- مقدار جریان برق و فیوز مورد نیاز بر روی پلاک رتبه بندی نوشته شده است.
- ماشین لباسشویی از طریق سوکت به زمین نصب شده و تنها به یک جریان متناوب وصل شده است.
- دوشاخه برق برای سوکت مناسب است.
- محل اتصال کابل به قدر کافی در نظر گرفته شده باشد.
- دستگاه اتصال به زمین بطور صحیح نصب شده باشد.
- کابل های دوشاخه تنها باید توسط برق کار متخصص عوض شود (البته اگر ضرورت دارد). جایگزین کابل های دوشاخه از مراکز خدمات پس از فروش قابل تهیه هستند.
- از چند دوشاخه/جفت گیری یا کابل اضافی استفاده نشده است.
- در صورت استفاده از کلید مینیاتوری زمینی قطع جریان برق، فقط از نوعی استفاده شده که دارای این نشانه باشند:
- تنها وجود این نشانه است که هماهنگی کلید برق با قوانین جاری را تضمین می نماید.
- دوشاخه اصلی دستگاه همیشه در دسترس باشد.
- دوشاخه اصلی دستگاه خم، له، تعمیر یا بریده نشده یا با منابع گرما در تماس نیست.

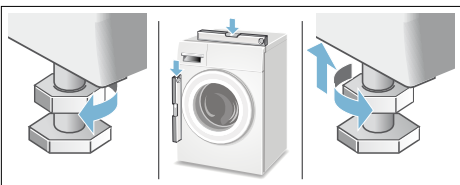
- خروجی به لوله پلاستیکی با پوسته لاستیکی یا به حفرة تخلیه



روش تراز کردن دستگاه

دستگاه را با استفاده از تراز حباب دار تراز کنید. تراز نادرست ممکن است باعث ایجاد سرو صدای شدید، لرزش و «حرکت نمودن» دستگاه شود.

1. مهره قفل را با استفاده از آچار و با گرداندن آن در جهت عقربه ساعت شل کنید.
2. هم تراز ی ماشین لباسشویی را با تراز حباب دار بررسی کنید و آن را در صورت نیاز دوباره تنظیم کنید. ارتفاع ماشین را با چرخاندن پایه دستگاه تغییر دهید.
- هر چهار پایه دستگاه می بایست بطور محکم بر روی زمین قرار داشته باشند.
3. مهره قفل را به بدنه محکم کنید. در جریان این کار، پایه را سفت نگه دارید و ارتفاع آن را تنظیم نکنید. مهره های قفل کننده پایه های جلوی دستگاه باید به بدنه کاملاً محکم بسته شوند.



اتصال به دستگاه

شما می‌توانید شلنگ تخلیه آب را به شرح ذیل نصب کنید:

■ خروجی در داخل یک سینک



خطر سوختگی با آب داغ!

وقتی شستشو با دمای بالا صورت می‌گیرد، در صورتی که با آب داغ تماس داشته باشید مثل وقتی که محلول شوینده داغ در داخل دستشویی تخلیه می‌شود، خطر سوختگی با آب داغ وجود دارد.
هرگز به محلول داغ ماده شوینده دست نزنید.

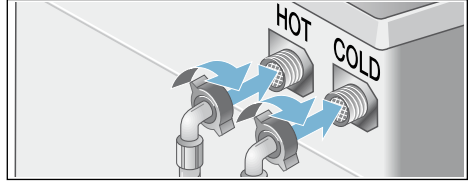
احتیاط!

آسیب به دستگاه/البسه

اگر انتهای شلنگ تخلیه در داخل آب تخلیه شده فرو رفته است، ممکن است آب دوباره به داخل دستگاه برگردد و آسیبی به دستگاه/البسه وارد آید.

مطمئن شوید که:

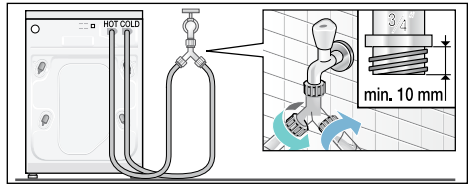
- صفحه مشبک کف دستشویی مانع تخلیه آب شلنگ نگردد.
- انتهای شلنگ تخلیه در داخل آب تخلیه شده فرو نرفته است.
- آب ب سرعت از داخل دستگاه تخلیه می‌شود.



اتصال دستگاه های آب داغ تنها به آب سرد

اگر هیچ اتصال آب داغی وجود ندارد، باید از مرکز خدمات مشتریان با یک شماره جنس یک قطعه Y شکل تهیه کنید: 050871.

- هر دو شلنگ آب ورودی را با قطعه Y شکل به شیر آب سرد وصل کنید و
- هر دو شلنگ آب ورودی را به دستگاه وصل کنید.



توجه: با دقت شیرهای آب را باز کنید و بررسی کنید نقاط اتصال نشستی نداشته باشد. اتصال پیچ‌ها زیر فشار آب آشامیدنی می‌باشد.

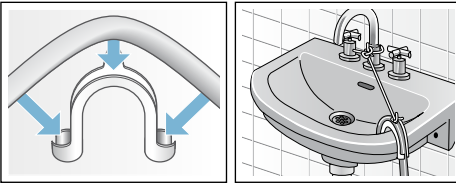
خروجی آب

احتیاط!

آسیب های ناشی از آب

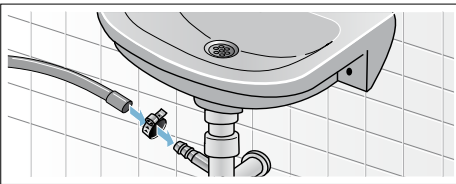
اگر شلنگ آب از داخل دستشویی خارج شود یا نقطه اتصال در جریان تخلیه آب به دلیل فشار زیاد آب باز شود، آب‌هایی که بیرون می‌ریزد ممکن است آسیب های ناشی از آب را به همراه داشته باشد.
شلنگ تخلیه را طوری محکم کنید که لیز نخورده و از دستشویی خارج نشود.

توجه: از پیچ خوردن شلنگ تخلیه آب و یا کشش طولی آن خودداری نمایید.

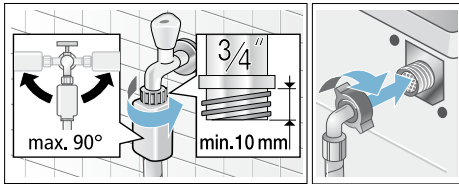


■ تخلیه آب به داخل سیفون

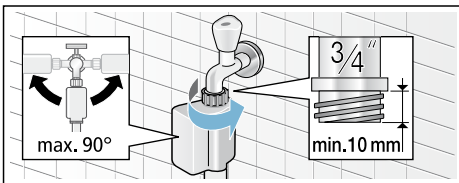
نقطه اتصال باید با استفاده از یک گیره شلنگ به قطر 24 تا 40 میلی متر محکم شود (می‌توانید آن را از دلایان متخصصان خریداری کنید).



■ مدل: Aqua-Secure (آکوا سکیور)



■ مدل: Aqua-Stop (آکوا استاپ)



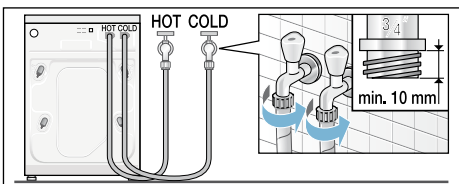
توجه: شیر آب را با دقت باز کنید، و محکمی نشنی نقاط اتصالات را بررسی کنید. اتصال پیچ‌ها زیر فشار آب آشامیدنی می‌باشد.

روش اتصال آب سرد و گرم دستگاه

توجه

- با اتصال آب گرم، ماشین لباسشویی را با استفاده از آب آشامیدنی سرد و گرم و حداکثر دمای 60 درجه سانتیگراد به کار بیندازید.
- شلنگ قرمز آب ورودی گرم در شیر آب داغ و شیر فلکه قرمز روی دستگاه
- شلنگ سفید آب ورودی سرد در شیر آب سرد و شیر فلکه سفید روی دستگاه

اتصال به لوله های آب (3/4" = 26.4 میلی متر)



- از شلنگ آب دسته دوم استفاده نفرمایید. فقط از شلنگ تغذیه آب ارائه شده به همراه دستگاه و یا شلنگی که از مراکز تخصصی مجاز خرید نموده اید، استفاده کنید.
- شلنگ آب ورودی را خم نکنید، له نکنید یا نبرید (در غیر اینصورت استحکام آن دیگر قابل تضمین نیست).
- اتصالات پیچی پلاستیکی را فقط با دست محکم کنید. اگر اتصالات پیچ با وسیله ای (مثل انبردست) بیش از حد سفت شود، خود پیچ ممکن است آسیب ببیند.

بهترین فشار آب در شبکه تأمین

حداقل 100 کیلو پاسکال (1 بارومتر)

حداکثر 1000 کیلو پاسکال (10 بارومتر)

وقتی شیر باز است، جریان آب حداقل 8 لیتر در دقیقه است.

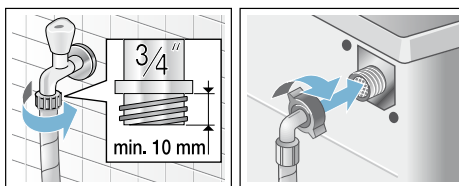
در صورتیکه فشار آب بیش از این حد باشد، باید یک شیر کاهش دهنده فشار نصب گردد.

روش اتصال آب سرد دستگاه

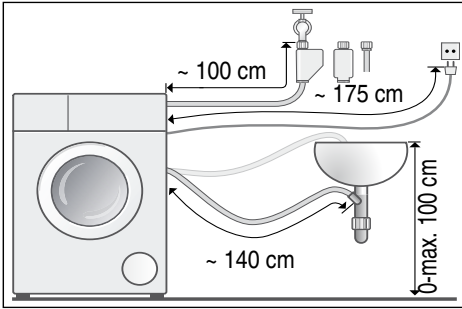
توجه: با اتصال آب سرد، ماشین لباسشویی را تنها با استفاده از آب آشامیدنی سرد به کار بیندازید.

شلنگ آب ورودی را به شیر آب (26.4 میلی متر = 3/4") و دستگاه وصل کنید (برای مدل‌های دارای سیستم Aqua-Stop (آکوا استاپ) ضروری نیست، زیرا به صورت دائمی نصب شده است):

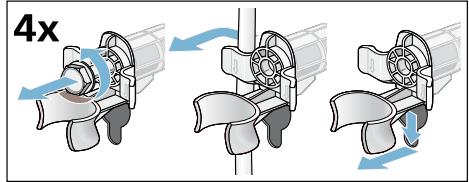
■ مدل: استاندارد



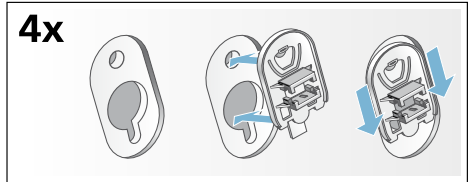
■ اتصال سمت راست



مهره ها را بردارید. برای این کار، کابل های دوشاخه را از نگهدارنده ها در بیاورید.



3. درپوش ها را تنظیم کنید. با اعمال فشار درپوش ها را به قلاب های آچار پرچ محکم کنید.

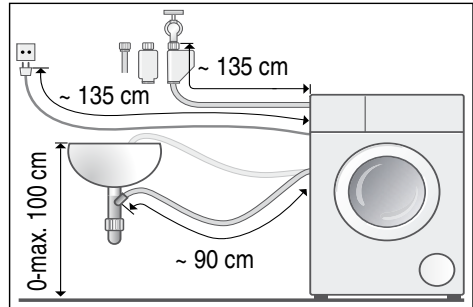


نکته: می توانید ارقام ذیل را از دلایان متخصص/ مرکز خدمات پس از فروش تهیه کنید:

- گسترش سیستم Aqua-Stop (آکوا استاپ) یا شلنگ ورودی آب سرد (حدود 2.50 متر)؛ سفارش شماره WZ10130، WMZ2380، Z7070X0، CZ11350
- یک شلنگ طولانی تر برای آب ورودی (حدود 2.20 متر) برای مدل استاندارد

طول شلنگ و کابل برق

■ اتصال سمت چپ



ورودی آب

**⚠ هشدار
خطر مرگ!**

در صورتی که به قطعات درحال کار دست بزنید، خطر برق گرفتگی وجود دارد. درپوش ایمنی آکوا - استاپ را در آب فرو نبرید (این درپوش حاوی یک شیر فلکه الکتریکی می باشد). موقع اتصال ماشین لباسشویی به برق نکات ذیل را رعایت کنید:

توجه

- با اتصال آب سرد، ماشین لباسشویی را تنها با استفاده از آب آشامیدنی سرد به کار بیندازید.
- با اتصال آب گرم، ماشین لباسشویی را با استفاده از آب آشامیدنی سرد و گرم و حداکثر دمای 60 درجه سانتیگراد به کار بیندازید.
- ماشین را به شیر ترکیب کننده جوشاننده آب داغ بی فشار متصل نکنید.

کف محل نصب دستگاه

- توجه:** ماشین لباسشویی باید ثابت باشد و اصلاً تکان نخورد.
- محل استقرار دستگاه باید محکم و تراز باشد.
 - سطوح/سطح نرم مناسب نیست.

نصب روی یک پایه یا یک اشکوب تیر چوبی

احتیاط! آسیب به دستگاه

موقع چرخش ممکن است ماشین لباسشویی «تکان بخورد» و از پایه بیفتد/واژگون شود. پایه دستگاه باید با پایه های نگهدارنده محکم شود. سفارش شماره WX 9756، WMZ 2200، WX 9756، Z 7080X0، CZ 110600

توجه: ماشین لباسشویی را روی یک اشکوب تیر چوبی نصب کنید:

- در صورت امکان، ماشین لباسشویی در یک گوشه قرار گیرد،
- روی یک صفحه چوبی ضدآب (با حداقل ضخامت 30 میلی متر) که محکم به زمین بچسبد.

نصب روی صفحه دارای درب کشویی

صفحه Order no. (سفارش شماره): WMZ 20490، WZ 20490، WZ 20510، WZ 20520

نصب دستگاه در یک آشپزخانه کوچک

⚠ هشدار!
خطر مرگ!

در صورتی که به قطعات در حال کار دست بزنید، خطر برق گرفتگی وجود دارد. صفحه روی دستگاه را بردارید.

توجه

- میزان گودی 60 سانتی متر مورد نیاز است.
- ماشین لباسشویی را تنها زیر پیشخوان ثابتی نصب کنید که محکم به کابینت های مجاور متصل شده است.

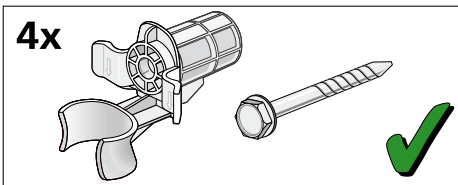
برداشتن قفل های حمل و نقل

احتیاط! آسیب به دستگاه

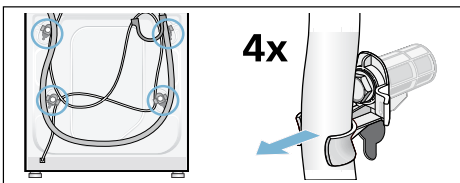
■ ماشین برای حمل و نقل با استفاده های از قفل های حمل و نقل محکم شده است. اگر قفل های حمل و نقل برداشته نشوند، ممکن است برای مثال محفظه داخلی موقع کار کردن ماشین آسیب ببیند.

■ قبل از اولین استفاده، مطمئن شوید که هر چهار قفل حمل و نقل را کاملاً برداشته باشید. قفل ها را در مکان امنی نگهداری کنید. اگر قرار است دستگاه بعد از مدتی طولانی حمل و نقل شود، برای جلوگیری از آسیب های حمل و نقل دوباره قفل های حمل و نقل را قبل از حمل و نقل دستگاه محکم کنید.

توجه: پیچ ها و مهره ها را در مکان امنی نگهداری کنید.



1. شلنگ ها را از نگهدارنده ها در بیاورید.



2. پیچ ها را باز کنید و هر چهار پیچ بست حمل و نقل را بردارید.

ابزارهای مفید

- تراز حباب دار برای تراز کردن
- محکم کردن با:
- WAF13 برای شل کردن قفل های حمل و نقل، و
- WAF17 برای تراز کردن پایه دستگاه

دستورالعمل های ایمنی



خطر بروز جراحات!

- وزن ماشین لباسشویی خیلی زیاد است. در بالابردن/حمل و نقل ماشین لباسشویی دقت کنید.
- وقتی ماشین لباسشویی با قطعات برآمده آن بالا برده می شود (برای مثال درب ماشین لباسشویی)، ممکن است قطعات بشکند و آسیب ببیند. هرگز ماشین لباسشویی را با قطعات برآمده آن بلند نکنید.
- اگر کابل های شلنگ و دوشاخه به درستی محکم نشده اند، خطر جراحات یا گیر کردن وجود دارد. کابل های شلنگ و دوشاخه را طوری قرار دهید که خطر گرفتادن وجود نداشته باشد.

احتیاط!

آسیب به دستگاه

- شلنگ های منجمد ممکن است بترکند/پاره شوند. از نصب ماشین لباسشویی در فضای باز و یا مکان هایی که احتمال یخ زدگی وجود دارد، پرهیز نمایید.

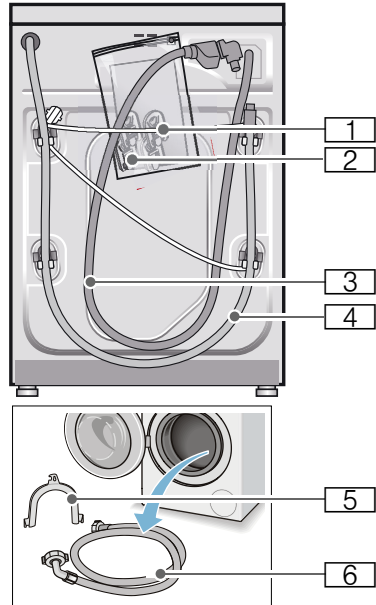
احتیاط!

آسیب های ناشی از آب

- نقاط اتصال برای شلنگ منبع آب و شلنگ تخلیه آب تحت فشار زیاد آب هستند. بمنظور جلوگیری از نشت آب و یا آسیب های ناشی از آن، باید دستورالعمل های این بخش را اجرا نمایید.

توجه

- علاوه بر نکات ایمنی ذکر شده در اینجا، امکان دارد که سازمان های آب و برق منطقه ای نیز رعایت نکات خاصی را از شما طلب نمایند.
- در صورت عدم اطمینان از نحوه اتصال دستگاه، از یک تکنسین کمک بگیرید.



- 1 کابل اصلی برق
- 2 کیسه:

- دستورالعمل های نصب و استفاده از دستگاه
- لیست موقعیت جغرافیایی مراکز خدمات مشتریان*
- گارانتی*
- سرپوش های دهانه را بعد از برداشتن قفل های حمل و نقل بگذارید
- 3 شلنگ تأمین آب در مدل های دارای سیستم Aqua Stop (اکوا استاپ) شلنگ تخلیه آب
- 4 شلنگ تخلیه آب
- 5 زانویی برای محکم کردن شلنگ تخلیه آب*
- 6 شلنگ آب ورودی آب سرد برای مدل های مجهز به سیستم استاندارد/د Aqua-Secure (اکوا سکیور)، شلنگ آب ورودی آب داغ برای مدل های دارای اتصال آب داغ
- * به مدل ماشین لباسشویی بستگی دارد

علاوه بر، یک گیره شلنگ (دارای 24-40 میلی متر قطر، که از دلایان متخصص قابل خریداری است) برای اتصال شلنگ تخلیه آب به سیفون لازم است.

مشخصات فنی دستگاه



اندازه های دستگاه

85 x 55 x 60 سانتیمتر

(طول x عرض x ارتفاع)

وزن:

66 کیلوگرم - 73 * کیلوگرم

روش اتصال برق دستگاه:

ولتاژ اسمی: 220-240 ولت، 50 هرتز

جریان اسمی: 10 آمپر / 13 آمپر *

توان اسمی: 2300 وات

فشار آب

100 - 1000 کیلو پاسکال (1-10 بارومتر)

*به مدل ماشین لباسشویی بستگی دارد

مصرف برق در هنگام خاموشی دستگاه:

0.12 وات

مصرف برق در حالت آماده به کار

(باقیمانده روی حالت):

0.43 وات

خدمات پس از فروش



چنانچه خودتان نمی توانید ایرادی را برطرف کنید، با مرکز خدمات مشتریان تماس بگیرید. ← صفحه روی جلد

ما همیشه راه حل مناسب را پیدا می‌کنیم و سعی می‌کنیم تا حد امکان از اعزام غیر ضروری مهندسان خودداری نماییم.

لطفا در هنگام تماس با بخش خدمات پس از فروش، شماره محصول (E no.) و شماره تولید (FD) دستگاه را اعلام بفرمایید.

E-Nr. _____	FD _____
-------------	----------

E no. شماره محصول

FD شماره تولید

شما می‌توانید این اطلاعات را، *بر اساس مدل دستگاه خودتان، پیدا کنید:

در داخل قاب درب ماشین لباسشویی* در درجه تعمیرات باز شده و پشت درجه تعمیرات* و قسمت عقب دستگاه.

به تجربه و مهارت سازنده اعتماد کنید.

با مشاوران فنی ما تماس بگیرید. شما با این کار مطمئن خواهید بود که تعمیرات توسط پرسنل خدماتی تعلیم دیده و با استفاده از قطعات یدکی اصل صورت خواهد گرفت.

موقعیت یابی و اتصال کردن



لوازم جانبی ارائه شده به همراه دستگاه

توجه: آسیب های احتمالی حمل و نقل را بررسی

کنید. هرگز از ماشین لباسشویی معیوب استفاده نکنید. اگر شکایتی دارید، با فروشنده ای که دستگاه را از آن خریده‌اید یا مرکز خدمات مشتریان تماس بگیرید. ← صفحه 27

علت/رفع مشکل	ایرادات
<p>با توجه به مدل دستگاه، برنامه Drum Clean (تمیزکاری محافظه) یا Cottons 90 °C (کتان 90 درجه سانتیگراد) را بدون البسه اجرا کنید. از پودر لباسشویی و یا مواد شوینده حاوی سفید کننده استفاده نمایید.</p> <p>توجه: بمنظور جلوگیری از ایجاد کف، فقط نصف مقدار مورد توصیه شرکت تولید کننده را بریزید. مواد شوینده البسه پشمی و البسه ظریف را استفاده نکنید.</p>	<p>بوهای موجود در ماشین لباسشویی.</p>
<p>بیش از حد مواد شوینده ریخته اید؟ یک قاشق غذا خوری محلول نرم کننده را به همراه 2/1 لیتر آب مخلوط نموده و در داخل محفظه بریزید. II (بجز لباس های بیرون از منزل و الباف کرک دار). ماده شوینده کمتری در دوره شستشوی بعدی استفاده کنید.</p>	<p>نشانه  روی صفحه نمایش روشن می شود. از کشوی مواد شوینده، کف به بیرون میریزد.</p>
<ul style="list-style-type: none"> ■ آیا دستگاه تراز شده است؟ دستگاه را تراز کنید. ← صفحه 33 ■ آیا پایه های دستگاه محکم شده است؟ پایه های دستگاه را محکم کنید. ← صفحه 33 ■ آیا قفل های حمل و نقل برداشته شده است؟ قفل های حمل و نقل را بردارید. ← صفحه 29 	<p>ایجاد سرو صدای شدید، لرزش و «حرکت» دستگاه در هنگام چرخش.</p>
<ul style="list-style-type: none"> ■ آیا برق قطع شده است؟ ■ آیا فیوزها ورم کرده است؟ فیوز های برق را تعویض/راه اندازی مجدد کنید. ■ در صورت تکرار ایراد، با بخش خدمات پشتیبانی مشتریان تماس حاصل بفرمایید. 	<p>موقعی که دستگاه در حال کار است، صفحه نمایش/ لامپ های هشداردهنده کار نمی کند.</p>
<ul style="list-style-type: none"> ■ برخی اوقات مواد شوینده بدون فسفات، حاوی رسوباتی هستند که در آب حل نمی شوند. ■ از برنامه دوره Rinse (آبکشی) استفاده نموده و یا البسه را پس از شستشو برس بزنید. 	<p>رسوب مواد شوینده بر روی لباس ها بچشم میخورد.</p>
<ul style="list-style-type: none"> ■ سطح آب خیلی بالاست. امکان اضافه نمودن البسه بداخل دستگاه وجود ندارد. در صورت نیاز درب را سریع ببندید. ■ دکمه  را فشار دهید تا برنامه ادامه یابد. 	<p>نشانه  در حالت توقف روی صفحه نمایش روشن می شود.</p>
<p>درب باز است. اضافه نمودن البسه به داخل دستگاه امکان پذیر است.</p>	<p>در حالت توقف نشانه  روی صفحه نمایش خاموش است.</p>
<p>چنانچه خودتان نمی توانید ایرادی را برطرف کنید (بعد از روشن/خاموش کردن دستگاه)، انجام تعمیرات لازم است:</p> <ul style="list-style-type: none"> ■ دستگاه را خاموش کنید و آن را از دوشاخه اصلی برق بکشید. ■ شیر آب را ببندید و با مرکز خدمات مشتریان تماس بگیرید. 	

ایرادات و نحوه برطرف کردن آنها

ایرادات	علت/رفع مشکل
آب از ماشین لباسشویی نشت می‌کند.	<ul style="list-style-type: none"> ■ شلنگ تخلیه را بطور صحیح وصل یا جایگذاری کنید. ■ پیچ های اتصال شلنگ تخلیه را محکم نمایید.
ماشین لباسشویی با آب پر نشده است.	<ul style="list-style-type: none"> ■ آیا دکمه >00 را فشار داده اید؟ ■ آیا شیر آب باز است؟
مواد شوینده توزیع نمی شوند.	<ul style="list-style-type: none"> ■ آیا ممکن است فیلتر مسدود شده باشد؟ فیلتر را تمیز کنید. ← صفحه 22 ■ آیا شلنگ آب ورودی پیچ خورده و یا زیر چیز سنگینی قرار گرفته ؟
درب دستگاه باز نمی شود.	<ul style="list-style-type: none"> ■ عملکرد ایمنی فعال شده است. برنامه را متوقف نکرده اید؟ ■ - - - - (آیا گزینه Rinse Stop (توقف آبکشی) = بدون چرخش نهائی) انتخاب شده است؟ ← صفحه 18 ■ آیا درب فقط توسط آزادسازی اضطراری باز می شود؟ ← صفحه 23
برنامه شروع به کار نمی‌کند.	<ul style="list-style-type: none"> ■ آیا دکمه >00 یا Finished in-time (زمان خاتمه شستشو) را فشار داده اید؟ ■ آیا درب بسته است؟ ■ آیا قفل کودک فعال است؟ غیرفعال است.
بعد از شروع برنامه محفظه کمی تکان دارد یا می‌لرزد.	<p>ایرادی نیست - شاید آزمایش موتور داخلی باعث شده محفظه موقع شروع برنامه شستشو کمی تکان بخورد یا بلرزد.</p>
آب تخلیه نمی شود.	<ul style="list-style-type: none"> ■ - - - - (آیا گزینه Rinse Stop (توقف آبکشی) = بدون چرخش نهائی) انتخاب شده است؟ ← صفحه 18 ■ پمپ تخلیه را تمیز کنید. ← صفحه 21 ■ لوله تخلیه و / یا شلنگ تخلیه را تمیز نمایید.
آب داخل محفظه شستشو دیده نمی‌شود.	<p>ایرادی نیست - سطح آب از حوزه دید پایین تر است.</p>
نتیجه چرخش رضایت بخش نیست.	<ul style="list-style-type: none"> ■ ایرادی نیست - سیستم تشخیص عدم بالانس لباس ها، دوره چرخش را بدلیل ناهموار بودن توزیع الیسه در داخل محفظه، کنسل نموده است.
الیسه خیس/خیلی نم دار است.	<ul style="list-style-type: none"> ■ لباس های بزرگ و کوچک را در داخل محفظه لباسشویی به طور هموار و یکنواخت قرار دهید. ■ آیا ضد-چروک (بسته به مدل ماشین) انتخاب شده؟ ■ آیا سرعت انتخابی خیلی پایین است؟
دوره چرخش چندین بار اجرا شده است.	<p>ایرادی نیست - سیستم تشخیص عدم بالانس لباس ها، این عدم وجود تعادل را برطرف خواهد نمود.</p>
مدت برنامه طولانی تر از حد معمول است.	<ul style="list-style-type: none"> ■ ایرادی نیست - سیستم تشخیص عدم بالانس لباس ها، این عدم وجود تعادل را از طریق هموارسازی مکرر حجم الیسه برطرف خواهد نمود. ■ ایرادی نیست - سیستم تشخیص کف فعال است - یک دوره آبکشی نیز روشن شده است.
طول برنامه در طول دوره شستشو تغییر می‌کند.	<p>ایرادی نیست - مراحل مختلف برنامه شستشو برای دوره خاص شستشوی انتخاب شده، بهینه سازی شده است. این امر مدت برنامه مشخص شده در صفحه نمایش را تغییر می‌دهد.</p>
آب در محفظه محصولات نکه دارنده باقی می ماند ☹️	<ul style="list-style-type: none"> ■ ایرادی نیست - اثر محصولات نگهدارنده تغییری نکرده است. ■ در صورت لزوم، ضامن محفظه را تمیز کنید.

اطلاعات موجود روی صفحه نمایش

صفحه نمایش	علت/رفع مشکل
☞ روشن می‌شود	<ul style="list-style-type: none"> دما بسیار زیاد است. صبر کنید تا دما پایین بیاید. سطح آب خیلی بالاست. امکان اضافه نمودن البسه بداخل دستگاه وجود ندارد. در صورت نیاز درب را سریع ببندید. دکمه  را فشار دهید تا برنامه ادامه یابد.
☞ چشمک می‌زند	<ul style="list-style-type: none"> احتمالاً لباس لای آن گیر کرده است. درب را دوباره باز کرده و ببندید و دکمه  را فشار دهید. در صورت نیاز، درب ماشین لباسشویی را ببندید یا البسه شستنی را تخلیه کنید و سپس دوباره آن را ببندید. در صورت نیاز، یک بار دیگر دستگاه را خاموش و روشن کنید؛ برنامه را انتخاب کرده و تنظیمات شخصی را انجام دهید؛ برنامه را آغاز نمایید.
☞ روشن می‌شود	<ul style="list-style-type: none"> شیر آب سرد را تا آخر باز نمایید؛ شلنگ آب ورودی پیچ خورده و یا زیر چیز سنگینی قرار گرفته مسدود است، فشار آب خیلی کم است. فیلتر را تمیز کنید. ← صفحه 22
E:93 (ای: 23)	<ul style="list-style-type: none"> شیر آب را تا آخر باز کنید، شلنگ آب ورودی پیچ خورده و یا زیر چیز سنگینی قرار گرفته مسدود است، فشار آب داغ خیلی کم است. فیلتر را تمیز کنید ← صفحه 22 شلنگ آب داغ بدرستی نصب نشده است. شلنگ آب ورودی (آب سرد و داغ) دستگاه های آب داغ را وصل کنید. ← صفحه 31 <p>توجه: این پیام را ندیده بگیرید؛ زیرا تنها برای اولین چرخه شستشو نشان داده شده.</p>
E:18 (ای: 18)	<ul style="list-style-type: none"> پمپ تخلیه مسدود است. پمپ تخلیه را تمیز کنید ← صفحه 21 شلنگ تخلیه/لوله تخلیه مسدود است. شلنگ واقع در سیفون را تمیز کنید. ← صفحه 22
E:23 (ای: 23)	<p>در تشت پایه آب وجود دارد، دستگاه نشستی دارد. شیر آب را ببندید. با بخش خدمات پشتیبانی مشتریان تماس بگیرید! ← صفحه 27</p>
☞	<p>فقل کودک فعال است - غیرفعالش کنید.</p>
☞ روشن می‌شود	<p>کف بسیار زیادی شناسایی شده و یک چرخه شستشوی دیگر فعال شده است. ماده شوینده کمتری را برای چرخه شستشوی بعدی با همان حجم اضافه کنید. ← صفحه 17</p>
: زمان 'Ready in' (آماده به کار) چشمک می‌زند	<p>ولتاژ دوشاخه بسیار پایین است.</p>
: زمان 'Ready in' (آماده به کار) چشمک می‌زند	<p>ولتاژ بسیار پایین در برنامه شستشو. مدت برنامه بیشتر شده است. ← صفحه 19</p>
دیگر نشانه های نمایشی	<p>دستگاه لباسشویی را خاموش نموده، پنج ثانیه صبر کرده و سپس مجدداً روشن کنید. اگر همان نشانه دوباره ظاهر شد، با مرکز خدمات مشتریان تماس بگیرید. ← صفحه 27</p>

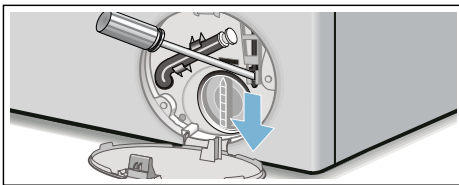
احتیاط!

آسیب های ناشی از آب

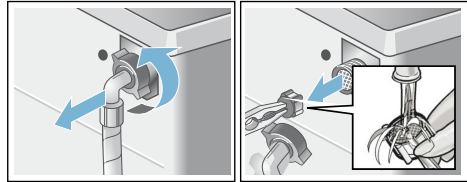
آب های نشتی آسیب های ناشی از آب را ایجاد می کنند.

تا زمانی که آب داخل محفظه از درب شیشه ای قابل رویت باشد، از باز کردن درب ماشین لباسشویی پرهیزید.

1. دستگاه را خاموش کنید. دوشاخه برق را از پریز بکشید.
2. محلول شوینده را تخلیه کنید.
3. اهرم باز کردن اضطراری را با یک ابزار به سمت پایین کشیده و آزاد کنید. در این هنگام می توان درب ماشین لباسشویی را باز نمود.



شلنگ پشت دستگاه را بردارید. با استفاده از آچار، فیلتر را باز نموده و تمیز کنید.



7. شلنگ را وصل کرده و از لحاظ نشتی چک کنید.

ایرادات و نحوه برطرف کردن آنها

آزاد سازی اضطراری

برای مثال در زمان قطع برق شهری وقتی برقی ذخیره شده باشد دستگاه به کار خود ادامه خواهد داد.

ولی اگر به هر دلیل لازم شد که درب اصلی ماشین لباسشویی باز شود، به صورت زیر عمل گردد:



هشدار

خطر سوختگی با آب داغ!

وقتی شستشو با دمای بالا صورت می گیرد، در صورتی که با ماده شوینده و البسه شستنی تماس داشته باشید، خطر سوختگی وجود دارد. اگر امکان دارد، صبر کنید تا خنک شوند.



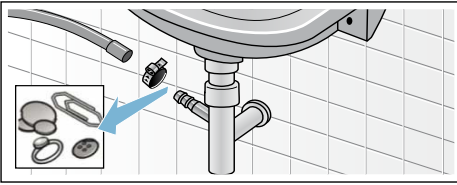
هشدار

خطر بروز جراحت!

اگر موقع چرخش به محفظه داخل لباسشویی دست بزنید، دستان آسیب می بیند. در صورتیکه استوانه محفظه هنوز می چرخد، به آن دست نزنید. صبر کنید تا محفظه داخل دستگاه کاملاً متوقف شود.

شلنگ تخلیه داخل سیفون مسدود شده است

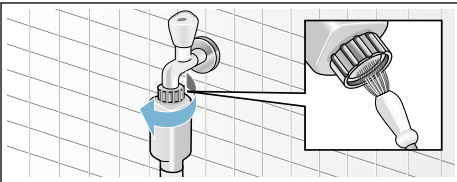
1. دستگاه را خاموش کنید. دوشاخه برق را از پریز بکشید.
2. گیره شلنگ را شل کنید. شلنگ تخلیه را با دقت بردارید، زیرا ممکن است آب باقیمانده بیرون بیفتد.
3. شلنگ تخلیه و قطعات اتصال سیفون را تمیز کنید.



4. شلنگ تخلیه را مجدداً وصل کنید و اتصال را توسط گیره شلنگ محکم کنید.

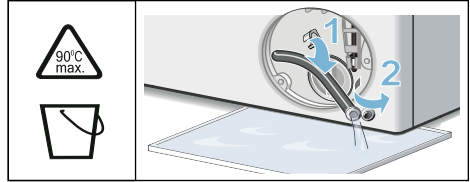
فیلتر داخل لوله آب مسدود است

- ابتدا، فشار آب داخل شلنگ تغذیه آب را کاهش دهید:
1. شیر آب را ببندید.
 2. یکی از برنامه ها را انتخاب کنید بجز برنامه های (Rinse//Spin/Empty) (آبکشی//چرخش/تخلیه).
 3. دکمه را فشار دهید. اجازه دهید برنامه حدوداً 40 ثانیه کار کند.
 4. انتخابگر برنامه را بر روی حالت **Off (خاموش)** قرار دهید. آن را از دوشاخه اصلی برق بکشید.
 5. فیلتر شیر آب را تمیز کنید: شلنگ را از شیر جدا کنید. فیلتر را تمیز کنید. با استفاده از یک برس کوچک، فیلتر را تمیز کنید.

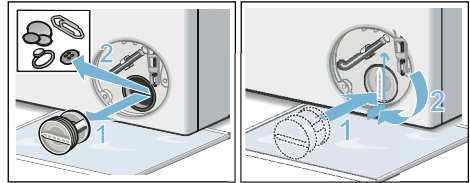


6. در مدل های استاندارد و دارای سیستم Aqua-Secure (اکوا - سکیور)، فیلتر پشت دستگاه را تمیز کنید:

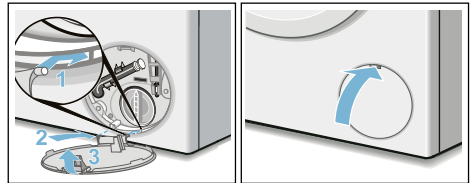
4. شلنگ تخلیه را از داخل نگهدارنده آن بیرون بیاورید. سرپوش آب بندی را برداشته و صبر نمایید تا محلول شوینده به محفظه مناسبی بریزد. سرپوش آب بندی را سر جای خود قرار داده و شلنگ تخلیه را در نگهدارنده آن قرار دهید.



5. با دقت پیچ های درپوش پمپ را باز کنید، زیرا ممکن است آب باقیمانده به بیرون بیفتد. قسمت های داخلی، نوار درپوش پمپ و محفظه پمپ را تمیز کنید. پروانه داخل پمپ مواد شوینده می بایست به راحتی بچرخد. درپوش پمپ را دوباره تنظیم نموده و پیچ های آن را محکم کنید. دستگیره باید به صورت عمودی باشد.



6. دریچه تعمیرات را در جای خود قرار داده، همان جا قفل کنید و ببندید.



- توجه:** به منظور جلوگیری از جاری شدن مواد شوینده استفاده نشده در داخل قسمت تخلیه در مرحله شستشوی بعدی 1 لیتر آب در داخل محفظه II ریخته و برنامه **Empty** (تخلیه) را اجرا نمایید.

محفظه ماشین لباسشویی/صفحه کنترل

- محفظه ماشین لباسشویی و صفحه کنترل را با پارچه نرم و نمدار پاک کنید.
- رسوبات مواد شوینده را فوراً برطرف کنید.
- ماشین لباسشویی را با دستگاه پرفشار آب تمیز نکنید.

3. کشوی توزیع مواد شوینده و ضامن آن را با استفاده از آب و یک برس شستشو داده و خشک نمایید. داخل محفظه را نیز تمیز کنید.
4. ضامن کشو را در محل خود قرار داده و جا ببندازید (سیلندر را به سمت پین راهنما فشار دهید).
5. کشو را به سمت داخل فشار دهید.

محفظه لباس

از مواد تمیز کننده فاقد کلرین استفاده نموده و از بکاربردن سیم ظرفشویی پرهیز نمایید.

اگر داخل ماشین لباسشویی بو می‌دهد، یا به منظور تمیز کردن محفظه داخلی، **Drum Clean 90 °C** (تمیزکاری محفظه 90 درجه سانتیگراد) یا **Cottons 90 °C** (کتان 90 درجه سانتیگراد) را بدون البسه شستنی اجرا کنید. پودر شستشو را اضافه کنید.

پمپ مواد شوینده گرفته و یا مسدود است



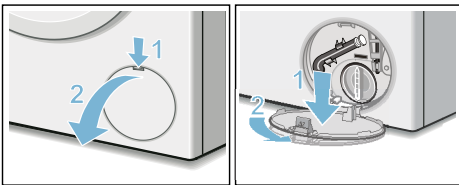
خطر سوختگی با آب داغ!

وقتی شستشو با دمای بسیار بالا صورت می‌گیرد، آب نیز بسیار داغ می‌شود. در صورتی که با آب داغ تماس داشته باشید، ممکن است دچار سوختگی شوید. صبر کنید تا آب سرد گردد.

جرم زدائی

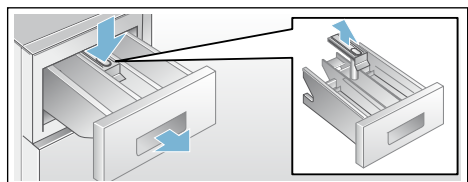
در صورتیکه مواد شوینده درست اندازه گیری و مصرف شود، نیازی به جرم زدائی نمی باشد. به هر حال، در صورتی که انجام این کار لازم باشد، جرم زدائی دستگاه را بر اساس دستورات سازنده ماده جرم زدا، انجام دهید. مواد جرم زدای مناسب را می‌توانید از طریق وب سایت ما و یا از طریق مرکز خدمات پس از فروش خریداری نمایید.

1. شیر آب را ببندید تا آب وارد نشود و آب های مانده از طریق پمپ تخلیه خالی شود.
2. دستگاه را خاموش کنید. دوشاخه برق را از پریز بکشید.
3. دریچه تعمیرات را باز نموده و آن بردارید.



درب کشویی مواد شوینده و محفظه ماشین لباسشویی

- در صورتیکه ماشین لباسشویی دارای رسوبات مواد شوینده و محلول های نرم کننده باشد:
1. کشوی مواد شوینده را به سمت بیرون بکشید. دکمه insert (ضامن) را فشار دهید و درب کشویی را کامل بردارید.
 2. جهت جدا ساختن ضامن: با انگشت خود ضامن را از پایین بسمت بالا فشار دهید.



تنظیم کردن سیگنال

می‌توانید تغییر تنظیمات ذیل را تغییر دهید:

- حجم صدای دکمه‌ها و سیگنال های اطلاعاتی (مثلاً در انتهای برنامه) و/یا
- حجم صدای سیگنال های دکمه.

باید حالت تنظیمات را فعال کنید تا این تنظیمات تغییر کند.

تمیز کردن و نگهداری

⚠ هشدار خطر مرگ!

در صورتی که به قطعات در حال کار دست بزنید، خطر برق گرفتگی وجود دارد. دستگاه را خاموش کنید و آن را از دوشاخه اصلی برق بکشید.

⚠ هشدار خطر مسمومیت!

بخارهای سمی توسط مواد تمیزکننده تولید می‌شوند که شامل محلول‌هایی مثل محلول‌های تمیزکننده نیز هستند. از مواد تمیزکننده حاوی محلول استفاده نکنید.

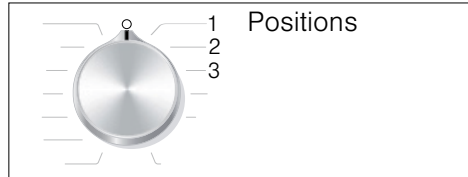
احتیاط! آسیب به دستگاه

مواد تمیزکننده حاوی محلول مثل محلول‌های تمیزکننده ممکن است به سطوح و قطعات موجود در ماشین لباسشویی آسیب بزنند. از مواد تمیزکننده حاوی محلول استفاده نکنید.

مطابق دستورالعمل‌های ذیل اجازه ندهید رطوبت باقی مانده ماده شوینده و بوهای زننده شکل بگیرد:

توجه

- اتاقی که ماشین لباسشویی در آن قرار دارد حتماً باید دارای تهویه مناسبی باشد.
- وقتی از ماشین لباسشویی استفاده نمی‌کنید، درب و کشوی توزیع مواد شوینده را کمی باز بگذارید.
- گهگاهی با استفاده از برنامه شستشوی **Cottons 60 °C** (کتان 60 درجه سانتیگراد) و پودر و ماده شوینده ماشین لباسشویی را کار بیندازید.



فعال کردن حالت تنظیمات

1. برنامه **Cottons** (کتان) را در وضعیت 1 انتخاب کنید. ماشین لباسشویی روشن شده است.
2. دکمه **▷|||** را فشار دهید و همزمان انتخابگر برنامه را در جهت عقربه‌های ساعت روی وضعیت 2 قرار دهید. حال دکمه را رها کنید. حالت تنظیمات فعال است و حجم صدای فعلی برای سیگنال های اطلاعاتی در صفحه نمایش ظاهر می‌شود (مثلاً در انتهای برنامه).

تغییر حجم صدا

از **Finished in-time** (زمان خاتمه شستشو) + یا - دکمه استفاده کنید تا تنظیمات ذیل را در وضعیت های متناظر انتخابگر برنامه تغییر دهید:

- 2: حجم صدای سیگنال های اطلاعاتی و/یا
- 3: حجم صدای سیگنال های دکمه.

0 = off (خاموش)،

1 = quiet (صدای آرام)،

2 = medium (با صدای متوسط)،

3 = loud (با صدای بلند)،

4 = very loud (با صدای بسیار بلند)



Sensors (حسگرها)

حسگر خودکار حجم البسه

عملکرد حسگر خودکار حجم البسه به بهترین نحو مصرف آب را بر اساس نوع و مقدار پارچه تطبیق می‌دهد.

سیستم تشخیص بالانس بودن لباس ها

سیستم ردیابی خودکار حجم نامتوازن عدم توازن را ردیابی می‌کند و توزیع مساوی البسه شستنی را با شروع و توقف مکرر چرخش محفظه تضمین می‌کند.

چنانچه لباس ها به صورت کاملاً ناهموار قرار گرفته باشند، سرعت کاهش یافته و یا دوره چرخش به دلایل ایمنی اجرا نخواهد شد.

توجه: لباس های بزرگ و کوچک را در داخل محفظه لباسشویی به طور هموار و یکنواخت قرار دهید. ← صفحه 25

VoltCheck (بررسی ولتاژ)

به مدل ماتین لباسشویی بستگی دارد

سیستم کنترل خودکار ولتاژ یک ولتاژ غیرمجاز را در هنگام مصرف شناسایی می‌کند. کلن روی Ready in (آماده به کار) چشمک می‌زند. ← صفحه 10

وقتی ولتاژ منبع تغذیه دوباره پایدار شد، کلن Ready in (آماده به کار) روشن می‌شود (وضعیت عادی).

ولتاژ شناسایی شده هنگام استفاده در توالی بعدی برنامه توسط هر سه نقطه روشن در صفحه نمایش نشان داده می‌شود.



توجه: ولتاژ هنگام استفاده می‌تواند منجر به گسترش برنامه و/یا یک چرخش غیررضایت بخش شود.

- انتخاب یک سرعت چرخش یا تنظیم انتخابگر برنامه روی **Spin/Drain/Spin/Empty** (چرخش/آبکشی/چرخش/تخلیه) و سپس فشار دادن دکمه **D**.

شستشو خاتمه یافته است

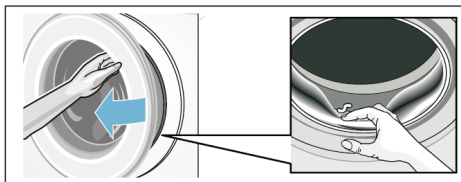
End (پایان) در صفحه نمایش ظاهر می‌شود و لامپ هشداردهنده دکمه **D** خاموش است.

برداشتن البسته شستنی/خاموش کردن دستگاه

- درب را باز کنید و البسه را خارج کنید.
 - انتخابگر برنامه را بر روی حالت **Off (خاموش)** قرار دهید. دستگاه خاموش است.
 - شیر آب را ببندید.
- توجه:** جهت مدل های دارای سیستم آکوستاب مورد نیاز نمی باشد.

توجه

- هیچ لباسی را داخل محفظه باقی نگذارید، زیرا ممکن است در شستشوی بعدی آب بیرون دیا البسه دیگر را بی رنگ کنند.
- اشیاء خارجی را از داخل محفظه و نوار لاستیکی دور درب بردارید- خطر زنگ زدگی.
- لاستیک دور درب را پاک کنید.



- درب و کشوی توزیع مواد شوینده را باز بگذارید تا رطوبت باقی مانده آن خشک شود.
- همیشه صبر کنید تا برنامه تمام شود، زیرا دستگاه ممکن است همچنان قفل باشد. سپس دستگاه را روشن کنید و صبر کنید تا قفلش باز شود.
- اگر صفحه نمایش در انتهای برنامه شستشو خاموش شود، حالت صرغه جویی انرژی فعال می‌شود. یک دکمه را فشار دهید تا صفحه نمایش فعال شود.

قفل کودک

(3 ثانیه) 3 sec. ☞

شما این امکان را دارید که دستگاه لباسشویی را قفل نموده و از تغییرات ناخواسته برنامه های تنظیم شده جلوگیری کنید. برای این کار، وقتی برنامه شروع شده قفل کودک را فعال کنید.

برای فعالسازی/غیرفعالسازی دکمه های

Spin speed (سرعت چرخش)

و Finished in-time (زمان خاتمه شستشو)

را بطور همزمان حدود 3 ثانیه نگه داشته و فشار دهید. نشانه ☞ روی صفحه نمایش ظاهر می شود.

☞ روشن می شود: قفل کودک فعال است.

☞ چشمک می زند: قفل کودک فعال است

و انتخابگر برنامه تنظیم شده است. برای

غیرفعالسازی قفل کودک، انتخابگر برنامه را دوباره روی برنامه نخستینش راه اندازی کنید.

نشانه روشن می شود.

توجه: برای پیشگیری از اتمام برنامه،

انتخابگر برنامه را بعد از موقعیت Off

(خاموش) نچرخانید.

توجه: بعد از اتمام برنامه و خاموش شدن دستگاه،

قفل کودک فعال باقی می ماند. اگر قصد دارید یک

برنامه جدید را شروع کنید، باید همیشه قفل کودک

را غیرفعال کنید.

اضافه کردن البسته شستنی

بعد از شروع برنامه می توانید البسته شستنی را در

صورت نیاز اضافه کرده یا کم کنید.

دکمه ۱ را برای انجام این کار فشار دهید.

لامپ هشدار ۱ چشمک می زند و ماشین امکان

اضافه کردن البسته بیشتر را بررسی می کند.

اگر نشانه های ذیل در صفحه نمایش ظاهر شد:

■ نشانه ۱ ناپدید می شود، و اضافه کردن البسته

ممکن است.

■ نشانه ۲ روشن می شود، و اضافه کردن البسته

غیرممکن است.

برای ادامه برنامه، کلید ۱ را فشار دهید. برنامه بصورت خودکار ادامه می یابد.

توجه

■ درب ماشین لباسشویی را به مدت طولانی باز نگذارید، زیرا ممکن است آب لباس ها به بیرون نشت داشته باشد.

■ به منظور رعایت نکات ایمنی، درب ماشین لباسشویی در زمان بالا بودن سطح آب و / یا دمای بالا و یا هنگامی که هنوز مخزن استوانه ای در حال چرخش می باشد، قفل باقی می ماند و اضافه

کردن البسه در این زمان امکان پذیر نیست.

■ در هنگام بارگذاری مجدد، نشانگر حجم البسه فعال نمی باشد.

روش تغییر برنامه

1. دکمه ۱ را فشار دهید.

2. برنامه دیگری را انتخاب کنید.

3. دکمه ۱ را فشار دهید. برنامه جدید از ابتدا شروع می شود.

ایجاد وقفه در روند اجرای برنامه

برای برنامه های با دمای بالا:

1. دکمه ۱ را فشار دهید.

2. به منظور خنک سازی البسه: Rinse ☞

(آبکشی) را انتخاب کنید.

3. دکمه ۱ را فشار دهید.

برای برنامه های با دمای پایین:

1. دکمه ۱ را فشار دهید.

2. Spin/Drain/Spin/Empty ☞

(چرخش/آبکشی/چرخش/تخلیه)

را انتخاب کنید.

3. دکمه ۱ را فشار دهید.

شستشو در طول rinse hold

(توقف آبکشی) پایان می یابد

---- ۶ در صفحه نمایش ظاهر می شود و لامپ هشدار دهنده دکمه ۱ چشمک می زند.

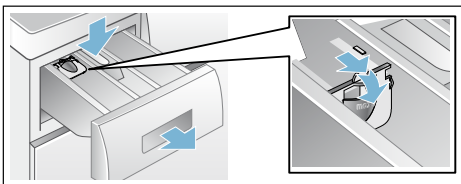
برنامه را به طریق ذیل ادامه دهید:

■ فشار دادن دکمه ۱ یا

وسيلة كمكى اندازه گيرى براى * مواد شوينده مایع

وسيلة كمكى اندازه گيرى براى اندازه گيرى ميزان صحيح ماده شوينده مایع:

1. درب كشوى ماده شوينده را بيرون بکشيد. دکمه insert (ضامن) را فشار دهید و درب كشوى را کامل برداريد.
2. وسیله كمكى اندازه گيرى را جلو ببريد، آن را به پايين تا كنيد و سپس آن را به داخل كليك كنيد.
3. درب كشوى را دوباره سر جایش بگذاريد.



توجه: از وسیله كمكى اندازه گيرى براى ژل مواد شوينده و پودر شستشو يا برنامه های پیش شستشو يا موقعی که "Ready in" (آماده به کار) انتخاب می شود استفاده نکنيد.

برنامه را آغاز نماييد

دکمه را فشار دهید. لامپ هشداردهنده روشن می شود و برنامه شستشو شروع می شود.

وقتی برنامه در حال اجراست، صفحه نمایش زمان Ready In (آماده به کار) و وقتی چرخه شستشو آغاز شده نشانه های طول و بيشرفت برنامه را نمایش می دهد.

صفحه نمایش ← صفحه 10

توجه: Foam detection (سیستم تشخیص کف):

اگر نشانه روی صفحه نمایش ظاهر شود، یعنی ماشین لباسشویی کف بسیار زيادی را در طول چرخه شستشو پیدا کرده و به صورت خودکار یک چرخه آبکشی اضافی را فعال می کند تا کف ها را بيرون بریزد.

ماده شوينده کمتری را برای چرخه شستشوی بعدی با همان حجم اضافه کنید.

اگر قصد دارید برنامه را قفل کنید تا از تنظیم سهوی آن جلوگیری کنید، می توانید قفل کودک را به شرح ذیل انتخاب کنید.

- حجم لباس ها
- کثیف شدن ← صفحه 13

پر کردن



آسيب چشم/پوست!

در صورت باز بودن درب كشوى مواد شوينده، موقع کار کردن ماشین لباسشویی، ماده شوينده و محصولات مراقبتی بيرون می پاشند.

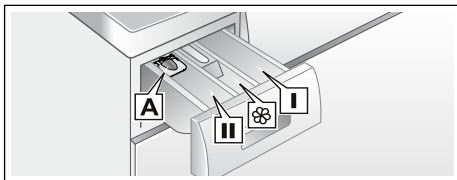
درب كشوى مواد شوينده را با دقت باز كنيد.

در صورت تماس چشم ها يا پوست با ماده شوينده/ محصولات مراقبتی آنها را کامل بشوئيد.

در صورت فرورفتن در ماده شوينده به صورت تصادفی، توصیه های پزشکی را رعايت كنيد.

توجه: نرم کننده ويسکوزيته لباس و حالت دهنده منسوجات را با آب رقيق كنيد تا مانع انسداد شود.

ماده شوينده و محصولات مراقبتی را داخل محفظه های مربوطه بريزيد:



وسيلة كمكى **A** براى اندازه گيرى مواد شوينده مایع

محفظه **II** مواد شوينده براى مرحله شستشوی اصلی، نرم کننده آب، سفيد کننده، لکه بر

توزیع کننده نرم کننده، آهارزنی، از **max (حداکثر)** تجاوز نکنيد.

توزیع کننده **I** مواد شوينده براى مرحله پیش شستشو

1. كشوى مواد شوينده را تا جای ممکن بيرون بکشيد.
2. مواد شوينده و محصولات نگهدارنده را بريزيد.
3. كشوى مواد شوينده را ببنديد.

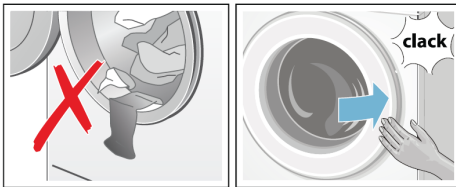
تغییر تنظیمات پیش فرض برنامه

شما می‌توانید از تنظیمات پیش فرض برای هر چرخه شستشو استفاده کنید یا آنها را تغییر دهید. برای انجام این کار، دکمه مقابل را مکرراً انتخاب کنید تا تنظیمات مورد نیاز به نمایش درآید. تنظیمات بدون نیاز به تأیید فعال شده است. تنظیمات بعد از خاموش شدن ماشین لباسشویی ذخیره نمی‌شود. تنظیمات پیش فرض برنامه ← صفحه 13

انتخاب تنظیمات دیگر برنامه‌ها

با انتخاب تنظیمات دیگر، می‌توانید فرآیند شستشو را برای الیسه شستنی خود بهتر سازگار کنید. تنظیمات بر اساس میزان پیشرفت برنامه قابل انتخاب یا غیرقابل انتخاب هستند. اگر یکی از تنظیمات فعال شده باشد، لامپ‌های نشانگر دکمه روشن می‌شود. تنظیمات بعد از خاموش شدن ماشین لباسشویی ذخیره نمی‌شود. تنظیمات دیگر برنامه ← صفحه 14

- توجه**
- الیسه شستنی اندازه‌های مختلف را ترکیب کنید. الیسه شستنی اندازه‌های مختلف خود را در دوره چرخش بهتر بخش می‌کنند. الیسه شستنی بکنواخت ممکن است حجم نامتعادلی را ایجاد کنند.
 - حداکثر ظرفیت مشخص شده را رعایت کنید. بیش از حد پرکردن ماشین تأثیر معکوس بر نتیجه شستشو دارد و چروک الیسه را بیشتر می‌کند.
1. الیسه شستنی از قبل دسته بندی و یهن شده را درون محفظه ماشین لباسشویی باز کنید.
 2. دقت کنید لباسها بین درب ماشین لباسشویی و نوار لاستیکی دور درب گیر نکرده باشد و سپس درب را ببندید.



اندازه بگیرد و مواد شوینده را بریزد و از محصولات مراقبت کنید

احتیاط!

آسیب به دستگاه

محلول‌های تمیزکننده و محلول‌های پیش شستن الیسه (مثل لکه برها، اسپری‌های پیش شستشو، و غیره) در صورت تماس با سطوح ماشین لباسشویی به آن آسیب می‌زنند. اجازه ندهید این محلول‌ها با سطوح ماشین لباسشویی تماس داشته باشند. در صورت نیاز، باقیمانده اسپری و باقیمانده/قطرات را با پارچه نمدار پاک کنید.

تعیین مقدار

مقدار ماده شوینده و محصولات مراقبتی را بر اساس موارد ذیل تعیین کنید:

- سختی آب (از شرکت آب منطقه ای خود سوال کنید)
- دستورالعمل‌های سازنده داخل بسته بندی

قراردادن الیسه شستنی در داخل محفظه

لباسشویی

⚠ هشدار خطر مرگ!

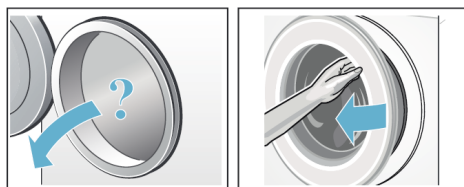
اقدام شستنی آغشته به مواد نگهدارنده حاوی حلال مانند لکه‌برها / محلول‌های تمیزکننده، پس از قرار گرفتن در مخزن لباسشویی، ممکن است باعث انفجار شوند. بنابراین قبل از قراردادن آنها در داخل دستگاه، کاملاً اطمینان حاصل کنید.

راه انداختن دستگاه

آماده کردن ماشین لباسشویی

توجه: ماشین لباسشویی باید به درستی نصب و به برق متصل شود. از ← صفحه 27

1. دوشاخه برق را به پریز وصل نمایید.
2. شیر آب را باز کنید.
3. درب دستگاه را باز کنید.
4. بررسی کنید که آب محفظه داخل دستگاه کاملاً تخلیه شده باشد. در صورت لزوم خودتان آب را تخلیه کنید.



انتخاب برنامه/روشن کردن دستگاه

توجه: اگر بیشتر قفل کودک را فعال کرده‌اید، باید قبل از انتخاب یک برنامه تستسو آن را غیرفعال کنید.

از انتخابگر برنامه برای انتخاب برنامه مورد نیاز استفاده کنید و می‌توان آن را به هر دو طرف چرخاند.

دستگاه روشن است.

تنظیمات پیش فرض برنامه برای برنامه منتخب روی صفحه نمایش ظاهر می‌شود:

- درجه حرارت*.
- حداکثر حجم و مدت برنامه (یک در میان)
- مصرف برق*.

*به مدل ماشین لباسشویی بستگی دارد

■ Eco (اکو)

تستسو با مصرف بهینه انرژی و کاهش دما و کسب نتیجه مطلوب تستسو که با برنامه منتخب سازگار باشد، بدون تنظیمات Speed Eco (اسپید اکو).

این دکمه را برای انجام این کار بزنید. اول از همه، می‌توانید تنظیمات **Speed (سرعت)** را انتخاب کنید. اگر دوباره این دکمه را فشار دهید، تنظیمات **Eco (اکو)** فعال می‌شود. وقتی تنظیمات فعال شده باشد، نشانه مربوط در صفحه نمایش ظاهر می‌شود. اگر دوباره این دکمه را فشار دهید، هیچ تنظیماتی فعال نیست.

Easy-Iron (آسان اتو)

(☺)

دکمه به مدل ماشین لباسشویی بستگی دارد

چرخک الیسه را بدلیل توالی خاص چرخش به‌مراه پیرگیری و کاهش سرعت چرخش کاهش می‌دهد.

توجه: رطوبت باقی مانده از تستسو افزایش یافته است.

+ Water&Rinse (آب&آبکشی+)

Water Plus (واتر پلاس/آب اضافی) ، Aqua Plus (اکوا پلاس)، Rinse Plus (رینس پلاس/آبکشی اضافی) ،

دکمه به مدل ماشین لباسشویی بستگی دارد

سطح بالاتر آب و چرخه اضافی تستسو برای پوست های بسیار حساس و/یا حوزه های دارای آب بسیار سبک

Prewash (پیش شستشو)

(R)

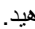
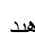
دکمه به مدل ماشین لباسشویی بستگی دارد

برای تستسوی الیسه خیلی کثیف.

توجه: ماده شوینده را به محفظه های I و II بریزید.

- مقدار ماده شوینده (چرخه های اضافی آبکشی در صورت نیاز برای ایجاد کف)،
- حجم البسه/نوع بافت پارچه ها (جذب آب فرق می کند)،
- عدم تعادل ها (برای مثال به دلیل صفحات متناسب شده) با چندین شروع دوره های چرخش متعادل می شود،
- نوسان در منبع تأمین کننده برق،
- فشار آب (سرعت تغذیه).

بعد از شروع برنامه، می توانید عدد پیش منتخب ساعات را به شرح ذیل تغییر دهید:

1. دکمه  را فشار دهید.
2. از دکمه **Finished in-time (زمان خاتمه شستشو)** برای تغییر عدد ساعات برنامه ها استفاده کنید.
3. دکمه  را فشار دهید.

بعد از شروع برنامه می توانید البسه شستنی را در صورت نیاز اضافه کرده یا کم کنید. ← صفحه 18

Setting- (تنظیمات): Rinse Stop (توقف آبکشی) = بدون چرخش نهایی. البسه شستنی بعد از آبکشی نهایی در آب باقی می ماند.

در صورتی که البسه شستنی بلافاصله بعد از اتمام برنامه شستشو از ماشین لباسشویی بیرون نیاورده شده، می توانید **Rinse Stop (توقف آبکشی)** را برای پیشگیری از چروک شدن البسه انتخاب کنید.

برای ادامه/اتمام برنامه ← صفحه 18

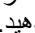
حداکثر دمای قابل انتخاب شستشو به مدل دستگاه و نوع برنامه منتخب بستگی دارد.

Finished in-time (زمان خاتمه شستشو)

(C)

قبل از آغاز برنامه، می توانید اتمام برنامه را بصورت افزایش ساعتی تا حداکثر 24 ساعت "Ready in" (آماده به کار) پیش انتخاب کنید.

برای این منظور:

1. یک برنامه را انتخاب کنید.
 - سپس مدت برنامه برای برنامه منتخب به نمایش درمی آید **2:30** (ساعت: دقیقه).
 2. دکمه **Finished in-time (زمان خاتمه شستشو)** را تا هنگام نمایش تعداد ساعات مورد نیاز، بطور مکرر فشار دهید.
 3. دکمه  را فشار دهید.
- برنامه آغاز می شود.
- عدد انتخابی ساعت (مثل **8 h**) (8 ساعت) در صفحه نمایش ظاهر می شود و به صورت معکوس شمارش می شود تا برنامه شستشو آغاز شود. سپس مدت برنامه به نمایش در می آید.

توجه: طول برنامه موقع اجرای برنامه بصورت خودکار تنظیم می شود. عوامل خاصی می توانند بر طول برنامه تأثیر بگذارند، مثل:

- تنظیمات برنامه،

P+ تنظیمات دیگر برنامه ها

می توانید مرور تمام تنظیمات ممکن دیگر برنامه ها را در صفحه ضمیمه راهنمای نصب و دستورالعمل های کارکرد مطالعه کنید.

تنظیمات بسته به مدل ماشین لباسشویی تفاوت دارد.

Speed Eco (اسپید اکو)

⊙ ⊕ ⊖ ⊗ Speed/Eco (اسپید/اکو)،

Speed Eco Perfect (اسپید اکو پرفکت))

دکمه دارای دو تنظیمات ممکن برای سازگاری با برنامه منتخب:

Speed (اسپید)

شستن در زمان کوتاهتر و کسب نتیجه شستشوی مطلوب که با برنامه منتخب سازگار باشد، اما انرژی بیشتری مصرف می کند، بدون تنظیمات **Speed Eco (اسپید اکو)**.

توجه: بیش از حد مجاز ماشین لباسشویی در آن لباس قرار ندهید.

تنظیمات پیش فرض برنامه P+

تنظیمات پیش فرض برنامه بعد از انتخاب برنامه شستشو در صفحه نمایش مشخص می شود. شما امکان تغییر تنظیمات پیش فرض را دارا هستید.

برای انجام این کار، دکمه مقابل را مکرراً انتخاب کنید تا تنظیمات مورد نیاز روی صفحه نمایش به نمایش درآید.

توجه: فشار دادن و نگهداشتن دکمه ها مقادیر تنظیمات را بصورت خودکار به تنظیمات آخر می برد. سپس همین دکمه را دوباره فشار دهید و بدین ترتیب خواهید توانست مقادیر تنظیمات را مجدد تغییر دهید.

می توانید مرور تمام تنظیمات ممکن برنامه ها را در صفحه ضمیمه راهنمای نصب و دستورالعمل های کارکرد مطالعه کنید.

درجه حرارت

(درجه سانتیگراد، دما. درجه سانتیگراد)

دکمه به مدل ماشین لباسشویی بستگی دارد

بسته به مرحله ای که برنامه در آن قرار دارد، درجه حرارت را می توانید قبل از برنامه و در حین اجرای برنامه تغییر دهید.

حداکثر دمای قابل انتخاب برای شستشو، به نوع برنامه منتخب بستگی دارد.

سرعت چرخش

(60، 90، 120 rpm) (دور در دقیقه))، شما بر اساس میزان پیشرفت برنامه، می توانید سرعت چرخش (به rpm؛ دور در دقیقه) را قبل از برنامه و در زمان اجرای برنامه تغییر دهید.

Setting 0 (تنظیمات 0): آب در حال آبکشی بدون چرخش نهایی تخلیه می شود. ایسه شستنی داخل محفظه خیس باقی می ماند، مثل اقلامی که نباید چرخانده شود.

صرفه جویی در مصرف انرژی و ماده شوینده

برای ایسه سبک و دارای کثیفی معمولی، می توانید در مصرف انرژی (با دمای شستشویی پایین تر) و ماده شوینده صرفه جویی کنید.

صرفه جویی کثیف شدن/یادداشت

دمای پایین تر و مقدار ماده شوینده در هر مقدار توصیه شده

سبک بدون کثیفی یا لکه واضح. لباس بوی عرق بدن شخصی را گرفته است، برای مثال:

- لباس های سبک تابستانی/ورزشی (که برای ساعات کوتاهی پوشیده می شود)
- تی شرت، پیراهن، بلوز (که برای یک روز پوشیده می شود)
- ملحفه و دستمال رومیزی های مهمانان که تنها یک روز استفاده شده اند (که برای یک روز استفاده می شود)



نرمال

دارای کثیفی یا لکه های سبک کم، برای مثال:

- تی شرت، پیراهن، بلوز (که با عرق شخص خیس شده، و تنها چند بار معدود پوشیده شده)
- حوله و رختخواب که حداکثر تا یک هفته مورد استفاده قرار گرفته اند

سنگین

درجه حرارت در هر برجسب مراقبت و مقدار ماده شوینده در هر مقدار توصیه شده برای لباس های سنگین بسیار کثیف

توجه: در هنگام اندازه گیری میزان مواد شوینده/مکمل/محصولات مراقبتی و محلول های تمیزکننده، همیشه به اطلاعات و دستورالعمل شرکت تولید کننده رجوع نمایید. ← صفحه 16

رنگ کردن/سفید کردن

رنگ کاری را فقط در حجم های معمول انجام دهید. نمک می تواند باعث زنگ زدگی قسمت های استیل گردد. همیشه به دستور العمل شرکت سازنده مواد رنگ زن، در مورد رنگ کاری توجه کنید. از ماشین لباسشویی برای سفید کردن استفاده نکنید.

ماده شوینده

انتخاب ماده شوینده مناسب

برچسب مراقبت برای انتخاب ماده شوینده، دما و شستن البسه مناسب است.

← وب سایت www.sartex.ch

اگر به وب سایت www.cleanright.eu سر بزنید، اطلاعات بیشتری را در مورد مواد شوینده، محصولات مراقبتی و محلول های تمیزکننده برای استفاده خانگی بدست خواهید آورد.

خیساندن البسه

1. دستگاه را روشن کنید.
2. برنامه **Cottons 20 °C** (کتان 20 درجه سانتی گراد) را انتخاب کنید.
3. محلول نرم کننده/مواد شوینده را بر اساس توصیه های شرکت سازنده در داخل محفظه II بریزید.
4. دکمه **D00** را فشار دهید.
5. بعد از حدود 10 دقیقه، دکمه **D00** را فشار دهید تا برنامه متوقف شود.
6. البسه شستنی را برای مدت کافی بگذارید تا خیس بخورد، سپس دکمه **D00** را دوباره فشار دهید تا برنامه ادامه یابد یا برنامه را تغییر دهید.

توجه

- ماده شوینده استاندارد به همراه درخشان کننده های نوری برای البسته سفید قابل شستشو با آب جوش که از کتان یا پنبه درست شده مناسب است
برنامه دستگاه: **Cottons** (کتان) // سرد، 90 درجه سانتیگراد
- ماده شوینده برای البسه رنگی بدون سفید کننده یا درخشان کننده نوری برای شستن البسه رنگی ساخته شده از کتان یا پنبه مناسب است
برنامه دستگاه: **Cottons** (کتان) // سرد، 60 درجه سانتیگراد
- ماده شوینده مناسب البسه ظریف بدون درخشان کننده نوری برای البسه رنگی که از الیاف آسان شستشو و الیاف های مصنوعی درست شده اند مناسب است
برنامه دستگاه: **Easy-Care** (آسان شستشو) // سرد، 60 درجه سانتیگراد
- ماده شوینده مناسب البسه ظریف برای لباس های ظریف، الیاف نرم، ابریشم یا ویسکوز (چسبناک) مناسب است
برنامه دستگاه: **Delicate/Silk** (ظریف/ابریشم) // سرد، 40 درجه سانتیگراد
- ماده شوینده برای لباس های پشمی برای پشم مناسب است
برنامه **Wool** (پشم) // سرد، 40 درجه سانتیگراد

- خاکی کردن
البسه شستنی دارای میزان مشابه کثیفی را با هم بشوید.
- شما می‌توانید مثال های میزان کثیف بودن را در ← صفحه 13 مشاهده کنید.
- **سبک:** از قبل نشوید، در صورت نیاز حالت **Speed (اسپید)** را انتخاب کنید
- **نرمال**
- **سنگین:** البسه شستنی کمتری بگذارید، یک برنامه را با حالت **prewash** (پیش شستشو) انتخاب کنید
- **Stains (لکه ها):** وقتی لکه ها جدید هستند آنها را پاک کنید/بسرعت بشوید. ابتدا، با آب صابون آن را تر کنید؛ پارچه را به هم نمالید. سپس البسه شستنی را با برنامه مناسب بشوید. گاهی اوقات لکه های خشک/سخت شده تنها با چند بار شستن پاک می شوند.
- نشانه های روی برچسب های مراقبت **توجه:** اعداد موجود در نشانه‌ها حداکثر دمای شستن قابل استفاده را نشان می دهد.

- 👑 برای فرآیند شستن معمولی مناسب است؛
برای مثال، برنامه کتان
- 👑 یک فرآیند ملایم شستشو مورد نیاز است؛
برای مثال برنامه **Easy-Care** (آسان شستشو)
- 👑 یک فرآیند شستشوی ملایم خاص مورد نیاز است؛
برای مثال برنامه **Delicate/Silk** (ظریف/ابریشم)
- 👑 برای شستن با دست مناسب است؛
برای مثال **Wool program** (برنامه البسه پشمی)
- 👑 از ماشین لباسشویی استفاده ننمایید.

آهارزنی

- **توجه:** نباید البسه شستنی را با نرم کننده پارچه بشوید.
- در صورت استفاده از مواد آهاری مایع، آهارزنی در کلیه برنامه های شستشو امکان پذیر است. مطابق دستورالعمل های شرکت سازنده، آهارزنی داخل محفظه 88 (را اندازه گیری کنید).

البسه شستنی

البسه شستنی را آماده کنید

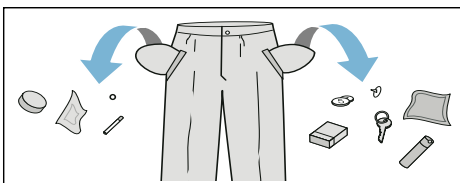
احتیاط!

آسیب به دستگاه/البسه

ابژه های خارجی (مثل سکه، گیره کاغذ، سوزن، میخ) به البسه شستنی یا قطعات داخل ماشین لباسشویی آسیب می‌زنند.

بنابراین باید موقع آماده سازی البسه شستنی به نکات ذیل توجه کنید:

- جیب لباس ها را خالی کنید.



- اشیاء فلزی را پیدا کرده و بردارید (مانند گیره کاغذ و غیره).
- البسه ظریف را در کیسه یا توری بشویید (لباس زیر، کراست های دو بنده، پرده).
- زیپ ها را ببندید، دکمه های پوششی را ببندید.
- گرد و خاک داخل جیب ها و لای یقه ها را با برس برطرف نمایید.
- حلقه های پرده را جدا سازید و یا پرده را در کیسه توری قرار دهید.

دسته بندی البسه شستنی

البسه شستنی خود را با توجه به دستورالعمل های مراقبت و اطلاعات سازنده که روی برچسب های مراقبت موجود است بر اساس موارد ذیل دسته بندی کنید:

- نوع پارچه/الیاف
- رنگ
- **توجه:** ممکن است البسه شستنی بی رنگ شوند یا به درستی تمیز نشوند. لباس های سفید و رنگی را جداگانه بشوید.
- پارچه های رنگی جدیدی را که برای اولین بار می شویید جداگانه شستشو دهید.

صفحه نمایش



توجه: تنظیمات و اطلاعات برنامه منتخب را در جدول مشاهده خواهید کرد.

90 - * درجه سانتیگراد
دما* به درجه سانتیگراد؛
سرده = *

Spin speed (سرعت چرخش) به rpm دور در دقیقه،
0 = بدون دوره چرخش،
تنها تخلیه ← صفحه 13،
Rinse Stop (توقف آبکشی) ← صفحه 13

Finished in-time (زمان خاتمه شستشو) برای مثال ساعت 2:30
طول برنامه به انتخاب
برنامه در h:min بستگی دارد (ساعات: دقیق)،
1 - 24

End time preselection (پیش انتخاب زمان اتمام) به ساعت؛
اتمام برنامه بعد از ... ساعت
میزان بارگیری توصیه شده
نمایش مصرف انرژی
← صفحه 7

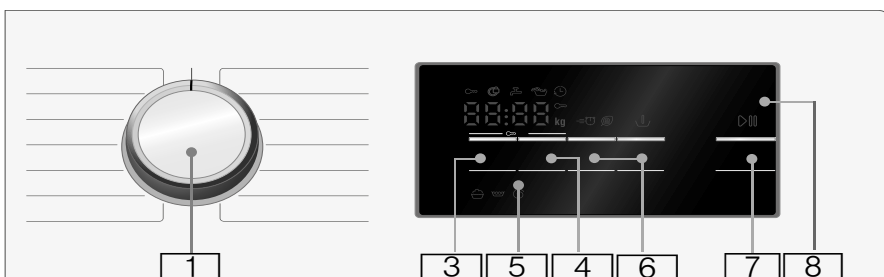
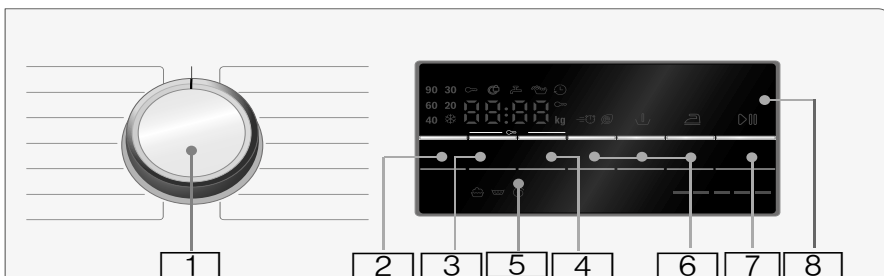
هر چه لامپ‌های هشداردهنده بیشتری روشن شود، متوسط مصرف انرژی بالاتر است.

* به مدل ماشین لباسشویی بستگی دارد
** بسته به برنامه منتخب، تنظیمات و مدل

اطلاعات بیشتر روی صفحه نمایش	
بیشرفت برنامه:	
شستشو	
Rinse (آبکشی)	
Spin (چرخش)	
پایان برنامه	پایان
پایان برنامه در جریان توقف آبکشی	---
درب ماشین لباسشویی:	
درب ماشین لباسشویی باز نمی‌شود.	
روشن می‌شود	
وقتی برنامه شروع شده است: درب دستگاه بطور کامل بسته نشده است.	
چشمک می‌زند	
Tap (شیر):	
شیر آب باز نشده است، آب فشار ندارد	
روشن می‌شود	
فشار آب بسیار کم است (ممکن است در جریان برنامه بیشتر شود)	
چشمک می‌زند	
Childproof lock (قفل کودک): ← صفحه 18	
قفل کودک فعال است	
روشن می‌شود	
قفل کودک فعال است، انتخابگر برنامه تنظیم شده است	
چشمک می‌زند	
Foam detection (سیستم تشخیص کف):	
← صفحه 17	
روشن می‌شود	
نمایش ایراد:	
← صفحه 24	E: --
تنظیمات سیگنال:	
← صفحه 20	4 - 0

صفحه کنترل دستگاه

صفحه کنترل به مدل ماشین لباسشویی بستگی دارد



6 در صورت نیاز تنظیمات دیگری را نیز

انتخاب کنید: ← صفحه 14

- Speed Eco (اسپید اکو)
- Water&Rinse+ (آب&آبکشی+)*
- Easy-Iron (آسان اتو)*
- Prewash (پیش شستشو)*

7 دکمه برای:

- شروع یک برنامه
- توقف یک برنامه، مثل اضافه کردن البسه شستنی ← صفحه 18
- لغو یک برنامه ← صفحه 18

8 Display panel (صفحه نمایش) برای

تنظیمات و اطلاعات ← صفحه 10

*به مدل ماشین لباسشویی بستگی دارد

توجه: دکمه ها دارای حساسیت هستند، فقط کافی است که آن ها را به آرامی لمس نمایید.

1 انتخابگر برنامه

برای انتخاب یک برنامه و روشن و خاموش کردن دستگاه نسبت به موقعیت **Off (خاموش)**؛ می‌توانید مرور تمام برنامه‌ها را در صفحه ضمیمه راهنمای نصب و دستورالعمل‌های کارکرد مطالعه کنید.

2 تغییر **Temperature (دما)***.

← صفحه 13

3 تغییر **Spin speed (سرعت چرخش)**.

← صفحه 13

4 تغییر **Finished in-time**

(زمان خاتمه شستشو). ← صفحه 14

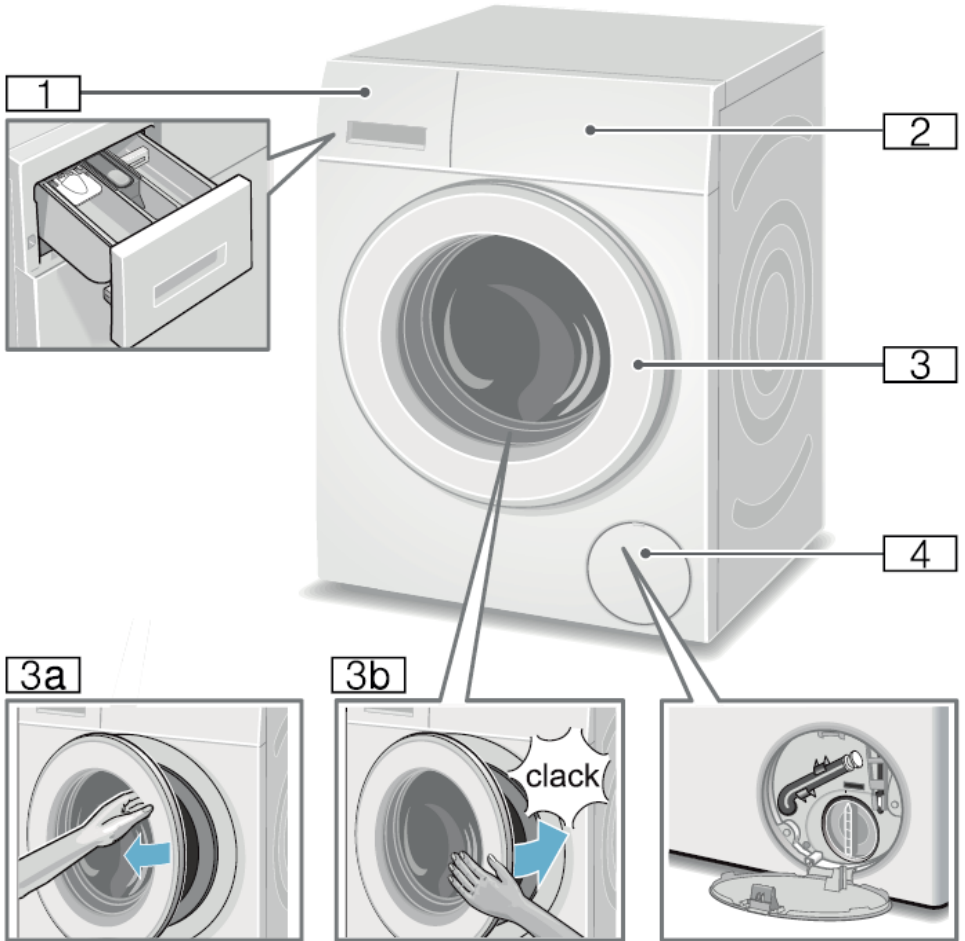
5 **فصل کودک** (3 sec) 3 ثانیه)) جهت

پیشگیری از تغییر تصادفی مجموعه کاربرد دستگاه؛ ← صفحه 18

برای این منظور، **Spin speed (سرعت چرخش)** و **Finished in-time (زمان خاتمه شستشو)** را همزمان برای 3 ثانیه فشار دهید.

آشناتیدن با دستگاه

ماشین لباسشویی



درب کتوویی مواد شوینده ← صفحه 16

راه اندازی/صفحه نمایش

درب دارای دستگیره

درب دستگاه را باز کنید

درب دستگاه را ببندید

دریچه تعمیرات

1

2

3

3a

3b

4



بسته بندی / دستگاه دسته دوم



کلیه مواد بسته بندی می بایست بر اساس موازین زیست محیطی دور ریخته بشوند. این دستگاه بر اساس دستور العمل 2012/19/EU اتحادیه اروپا (waste electrical and electronic equipment - WEEE) در خصوص دستگاه‌های الکتریکی و الکترونیکی مستعمل برچسب خورده است.

این دستور العمل چهارچوب روش پس فرستادن و بازیافت دستگاه‌های مستعمل را برای کلیه کشورهای عضو اتحادیه اروپا تعیین نموده است.

نکاتی در خصوص استفاده صرفه جویانه

همیشه دستگاه را تا حداکثر ظرفیت متناسب با هر برنامه پر از لباس نمایید. مرور برنامه های شستشو ← صفحه ضمیمه راهنمای نصب و دستور العمل های کارکرد.

برنامه پیش شستشو را برای البسه با درجه کثیفی عادی بکار نبرید.

موقعی که البسه نه چندان کثیف را می شورید در مصرف انرژی و مواد شوینده صرفه جویی کنید. ← صفحه 13

دماهای قابل انتخاب مطابق برچسب البسه می باشند. دماهای قابل انتخاب بر روی ماشین لباسشویی ممکن است با برچسب متفاوت باشند تا بهترین نتیجه شستشو و کاهش مصرف برق حاصل گردد.

اطلاعات مربوط به مصرف انرژی*:
← صفحه 10

صفحه نمایش اطلاعاتی را در مورد مصرف انرژی برنامه های منتخب ارائه می‌کند. هر چه لامپ‌های هشدار دهنده بیشتری روشن شود، مصرف برنامه مورد نظر بالاتر است. همین به شما کمک می‌کند میزان مصرف برنامه های مختلف را موقع انتخاب تنظیمات برنامه مقایسه کنید و در مورد تنظیمات برنامه صرفه جویانه آب و انرژی تصمیم بگیرید. *به مدل ماشین لباسشویی بستگی دارد

حالت صرفه جویی در مصرف برق: نور صفحه نمایش پس از چند دقیقه از بین می رود، دکمه چشمک می زند. جهت روشن شدن نور صفحه نمایش، یکی از دکمه ها را فشار دهید. در صورتی که برنامه ای در حال اجرا باشد، حالت صرفه جویی در مصرف برق فعال نخواهد شد.

چنانچه پس از شستشو اقدام به خشک کردن البسه در داخل خشک کن گردان می نمایید، سرعت چرخش را بر اساس توصیه های شرکت سازنده خشک کن، انتخاب نمایید.

⚠ هشدار

خطر مرگ!

ممکن است کودکان خودشان را داخل دستگاه‌ها محبوس کنند، و زندگی خود را به خطر بیندازند.

در خصوص دستگاه های فرسوده:

- دوشاخه برق را از پریز بکشید.
- کابل اصلی برق را بریده و به همراه دوشاخه دور بیندازید.
- قفل درب ماشین لباسشویی را از بین ببرید.

⚠ هشدار

احتمال خفگی وجود دارد!

در صورتی که به کودکان اجازه دهید با بسته بندی/کارتن/ قطعات پلاستیکی یا اجزای بسته بندی بازی کنند، ممکن است در آنها گرفتار شوند، یا ممکن سر خود را داخل آنها کنند و دچار خفگی شوند. کارتن، قطعات پلاستیکی و اجزای بسته بندی را در دسترس کودکان قرار ندهید.

⚠ هشدار

خطر مسمومیت!

ممکن است با مصرف مواد شوینده و محصولات نگهدارنده دچار مسمومیت شوید.

مواد شوینده و محصولات نگهدارنده را دور از دسترس کودکان قرار دهید.

⚠ هشدار

آسیب چشم/پوست!

در صورت تماس مواد شوینده و محصولات نگهدارنده با چشمان یا پوست باعث آسیب دیدگی آنها خواهند شد. مواد شوینده و محصولات نگهدارنده را دور از دسترس کودکان قرار دهید.

⚠ هشدار

خطر بروز جراحات!

موقع شستشو در دمای بالا، شیشه داخل درب ماشین لباسشویی داغ می شود. اجازه ندهید کودکان به درب داغ ماشین لباسشویی دست بزنند.

دستورالعمل های ایمنی

ایمنی الکتریکی

هشدار

خطر مرگ!

در صورتی که به قطعات در حال کار دست بزنید، خطر برق گرفتگی وجود دارد.

- هرگز دوشاخه اصلی را با دستان خیس لمس نکنید یا نگه ندارید.
- کابل اصلی را تنها از دوشاخه در بیورید نه با خود کابل، زیرا این کار باعث صدمه زدن به آن می شود.

خطر جراحات و آسیب دیدگی

هشدار

خطر بروز جراحات!

- وقتی ماشین لباسشویی با قطعات برآمده آن بالا برده می شود (برای مثال درب ماشین لباسشویی)، ممکن است قطعات بشکند و آسیب ببیند.
- هرگز ماشین لباسشویی را با قطعات برآمده آن بلند نکنید.
- اگر روی ماشین لباسشویی بروید، ممکن است پیشخوان بشکند و آسیب ببیند.
- بر روی ماشین لباسشویی نروید.
- اگر موقع باز بودن درب ماشین لباسشویی روی آن تکیه بدهید، امکان دارد ماشین لباسشویی چپه شود و صدمه ببیند.
- وقتی درب ماشین لباسشویی باز است به آن تکیه ندهید.

- دست زدن به محفظه داخل دستگاه موقع چرخش آن به دست ها آسیب می زند.
- در صورتیکه استوانه محفظه هنوز می چرخد، به آن دست نزنید.
- صبر کنید تا محفظه داخل دستگاه کاملاً متوقف شود.

هشدار

خطر سوختگی با آب داغ!

- وقتی شستشو با دمای بالا صورت می گیرد، در صورتی که با آب داغ تماس داشته باشید مثل وقتی که آب داغ در داخل دستشویی تخلیه می شود، خطر سوختگی با آب داغ وجود دارد.
- هرگز به محلول داغ ماده شوینده دست نزنید.

ایمنی کودکان

هشدار

خطر مرگ!

- در صورتی که کودکان با ماشین لباسشویی بازی کنند، ممکن است در شرایط بسیار خطرناک مرگ آور قرار بگیرند یا دچار صدمه شوند.
- کودکان را بدون سرپرست در کنار ماشین لباسشویی رها نکنید.
- اجازه ندهید کودکان با ماشین لباسشویی بازی کنند.

کاربرد دستگاه



خدمات پس از فروش 27



مشخصات فنی دستگاه 27



موقعیت یابی و اتصال کردن 27

لوازم جانبی ارائه شده به همراه دستگاه 27

دستور العمل های ایمنی 28

کف محل نصب دستگاه 29

نصب روی یک پایه یا یک اشکوب

تیر چوبی 29

نصب روی صفحه دارای درب کشویی 29

نصب دستگاه در یک آشپزخانه کوچک 29

برداشتن قفل های حمل و نقل 29

طول شلنگ و کابل برق 30

ورودی آب 30

خروجی آب 32

روش تراز کردن دستگاه 33

اتصالات برقی دستگاه 33

مراحل قبل از نخستین شستشو 34

حمل و نقل 34

■ کاربرد این دستگاه تنها برای مصارف خانگی می باشد.

■ ماشین لباسشویی برای شستشوی منسوجات بافته شده قابل شستشو با ماشین لباسشویی و پارچه های پشمی با قابلیت دست شویی در ماده شوینده مناسب است.

■ برای اینکه با آب سرد* آشامیدنی یا آب سرد و گرم* آشامیدنی (حداکثر دمای 60 درجه سانتی گراد)، و ماده های شوینده استاندارد و محصولات مراقبتی مناسب ماشین های لباسشویی استفاده شود.

■ در هنگام اندازه گیری میزان مواد شوینده/مکمل، محصولات نگهدارنده و محلول های تمیزکننده، همیشه به دستورالعمل شرکت تولید کننده رجوع نمایید.

■ ماشین لباسشویی بایستی توسط کودکان حداقل 8 سال سن و یا افرادی که دارای توانمندی های فیزیکی، حسی و دارای ذهنی مناسب هستند، مورد استفاده قرار گیرد. در صورت استفاده افراد بدون تجربه و یا دانش استفاده، بایستی **نظارت و یا راهنمایی** توسط افراد مسئول انجام پذیرد.

کودکان نباید بدون نظارت به تمیزکاری یا نگهداری اقدام کنند.

■ کودکان کمتر از 3 ساله را از ماشین لباسشویی دور نگه دارید.

■ حیوانات خانگی را از محل ماشین لباسشویی دور سازید.

دستورالعمل ها و راهنمای نصب و کلیه اطلاعات دیگری که به همراه ماشین لباسشویی ارائه میگردند را مطالعه نموده و بر طبق آن عمل کنید.

مدارک ذکر شده را برای استفاده های بعدی نگه دارید.

*به مدل ماشین لباسشویی بستگی دارد

- 16 تغییر تنظیمات پیش فرض برنامه
 16 انتخاب تنظیمات دیگر برنامه ها
 16 قرار دادن البسه شستنی در داخل محفظه
 لباسشویی
 16 اندازه بگیرد و مواد شوینده را بریزد
 و از محصولات مراقبت کنید
 17 برنامه را آغاز نمایید
 18 قفل کودک
 18 اضافه کردن البسته شستنی
 18 روش تغییر برنامه
 18 ایجاد وقفه در روند اجرای برنامه
 18 شستشو در طول rinse hold (توقف آبکشی)
 پایان می یابد
 19 شستشو خاتمه یافته است
 19 برداشتن البسته شستنی/خاموش کردن دستگاه ..
- 19 Sensors (حسگرها)** 
 19 حسگر خودکار حجم البسه
 19 سیستم تشخیص بالانس بودن لباس ها
 19 VoltCheck (بررسی ولتاژ) ..
- 20 تنظیم کردن سیگنال** 
 20 **تمیز کردن و نگهداری** 
 21 محفظه ماشین لباسشویی/صفحه کنترل
 21 محفظه لباس
 21 جرم زدایی
 21 درب کشویی مواد شوینده و محفظه ماشین
 لباسشویی
 21 پمپ مواد شوینده گرفته و یا مسدود است
 22 شلنگ تخلیه داخل سیفون مسدود شده است
 22 فیلتر داخل لوله آب مسدود است ..
- 23 ایرادات و نحوه برطرف کردن آنها** 
 23 آزاد سازی اضطراری
 24 اطلاعات موجود روی صفحه نمایش
 25 ایرادات و نحوه برطرف کردن آنها ..
- 4 کاربرد دستگاه** 
 5 **دستورالعمل های ایمنی** 
 5 ایمنی الکتریکی
 5 خطر جراحت و آسیب دیدگی
 5 ایمنی کودکان
 7 **محافظت محیط زیست** 
 7 بسته بندی/ دستگاه دسته دوم
 7 نکاتی در خصوص استفاده صرفه جویانه ..
- 8 آشناسدن با دستگاه** 
 8 ماشین لباسشویی
 9 صفحه کنترل دستگاه
 10 صفحه نمایش
 11 **البسه شستنی** 
 11 البسه شستنی را آماده کنید
 11 دسته بندی البسه شستنی
 11 آهارزنی
 12 رنگ کردن/سفید کردن
 12 خیساندن البسه ..
- 12 ماده شوینده** 
 12 انتخاب ماده شوینده مناسب
 12 صرفه جویی در مصرف انرژی و ماده شوینده ..
- 13 تنظیمات پیش فرض برنامه** 
 13 درجه حرارت
 13 سرعت چرخش
 14 Finished in-time (زمان خاتمه شستشو) ..
- 14 تنظیمات دیگر برنامه ها** 
 14 Speed Eco (اسپید اکو)
 15 Easy-Iron (آسان اتو)
 15 Water&Rinse+ (آب&آبکشی+)
 15 Prewash (پیش شستشو) ..
- 15 راه انداختن دستگاه** 
 15 آماده کردن ماشین لباسشویی
 15 انتخاب برنامه/روشن کردن دستگاه ..

دستگاه لباسشویی جدید شما

توضیح نشانه ها

⚠ هشدار!

این ترکیب نشانه و سیگنال نشانهٔ موقعیت احتمالاً خطرناکی می باشد. عدم توجه به هشدار می تواند باعث مرگ و یا صدمه شود.

⚠ احتیاط!

این واژه سیگنال، نشانهٔ موقعیت احتمالاً خطرناکی می باشد. عدم توجه به هشدار می تواند صدمات مالی یا زیست محیطی به همراه داشته باشد.

نکته / اشاره

آموزش های مربوط به بهترین نحوهٔ استفاده از دستگاه و سایر اطلاعات مفید.

1. 2. 3. / الف (ب) پ

مراحل عملی با استفاده از اعداد یا حروف الفبا نشان داده شده است.

■ - /

لیست ها توسط یک جعبه یا نقطه گرد نشان داده شده است.

شما یکی از ماشین های لباسشویی ساخت شرکت بوش را انتخاب کرده اید.

لطفاً چند دقیقه برای مطالعه و آشنائیدن با مزایای ماشین لباسشویی خودتان وقت بگذارید.

برای برآوردن تقاضاهای سطح بالا از برند بوش، تک تک ماشین های لباسشویی به صورت کامل ارزیابی می شود تا به درستی کار کند و در وضعیت کامل باشد.

اطلاعات بیشتر در مورد محصولات، متعلقات، قطعات یدکی و خدمات را می توانید در وبسایت: www.bosch-home.com مشاهده کنید و یا با مراکز خدمات مشتریان تماس حاصل فرمایید.

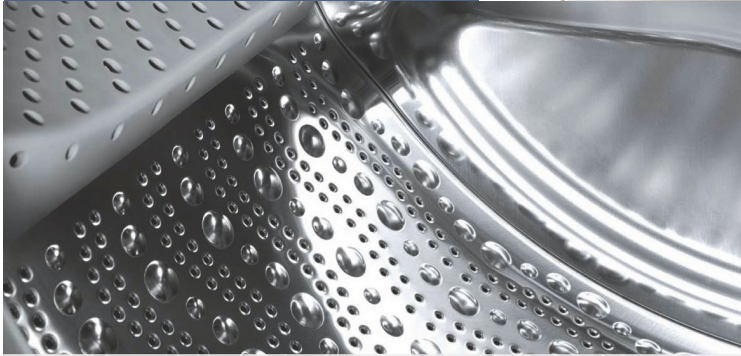
در صورتی که آموزش های استفاده و مونتاژ قطعات مدل های مختلفی را توصیف کند، در جاهای مناسب به تفاوت ها اشاره می شود.



قبل از شروع استفاده از ماشین لباسشویی، این دستورالعمل ها و همچنین کلیه دستورالعمل های مجزای نصب را مطالعه فرمایید!



Register your new Bosch now:
www.bosch-home.com/welcome



ماشین لباسشویی
WAT...



BOSCH

راهنمای آموزش و راهنماهای نصب **fa**