

آماده سازی

بر اساس دستور العمل های نصب لباسشویی از نصب درست آن مطمئن شوید.

لباسشویی را کنترل کنید

لباسشویی خراب را هرگز روشن نکنید!

با خدمات پشتیبانی مشتری تماس بگیرید!

شیر آب را باز کنید

– دو شاخه را به پریز بزنید

– تنها با دست خشک!

تنها دو شاخه را بگیرید!

محفظه برای ماده شوینده (بسته به مدل) صفحه ۱۰

II شستشوی اصلی: ماده شوینده، نرم کننده، سفید کننده، لکه زدا
I پیش از شستشو: ماده شوینده، اشباع کننده ها
 نرم کننده ها

مصارف

تنها برای مصارف خانگی
 برای شستشوی منسوجات بافته شده قابل شستشو با ماشین
 برای کار با آب آشامیدنی شیرین و ماده شوینده تجاری موجود و محصولات
 نگه دارنده ای که برای استفاده در ماشین های لباسشویی مناسب هستند.

– کودکان را در کنار ماشین لباسشویی تنها نگذارید!

– کودکان و افراد غیر مجاز اجازه ندارند ماشین لباسشویی را بکار گیرند.

– حیوانات خانگی را دور از ماشین لباسشویی نگه دارید!

ماشین لباسشویی شما

تبریک می گوئیم! یکی از مدرن ترین و با کیفیت ترین ماشین های لباسشویی Bosch برگزیده اید. ماشین های لباسشویی بر اساس صرفه جویی در میزان آب و انرژی رده بندی شده اند. هر ماشین لباسشویی که از کارخانات ما بیرون می رود، عملکرد درست و موقعیت آن به دقت بررسی می شود.

از بین بردن ضایعات مطابق با حفظ محیط زیست

بسته بندی را مطابق با اصول حفظ محیط زیست از بین ببرید.

این دستگاه بر اساس قوانین اتحادیه اروپا در باره لوازم کهنه برقی علامتگذاری شده است.

این قوانین چهار چوبی را جهت بازپس گیری و بازیافت این دستگاه ها در سراسر اتحادیه

اروپا تعیین کرده است.

فهرست عناوین

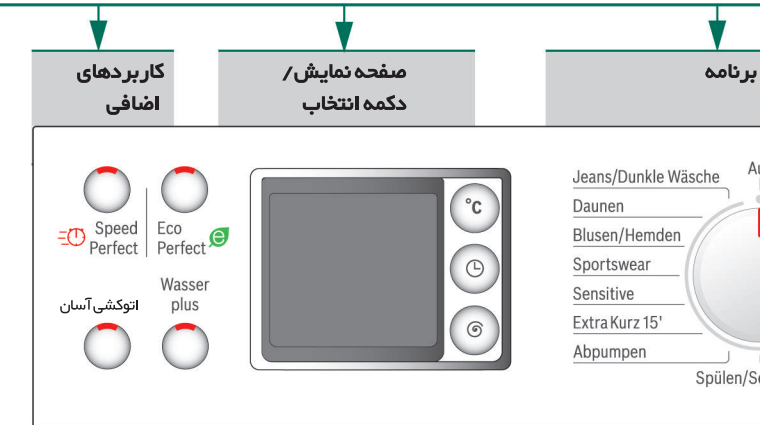
- ۱ مصارف
- ۱ برنامه ها
- ۳ تنظیم برنامه
- ۳/۴ شستشو
- ۴ پس از شستشو
- ۵/۶ تنظیمات تکی
- ۷ مرور برنامه ها
- ۸ دستور العمل های ایمنی
- ۸ میزان های مصرفی
- ۹ دستور العمل های مهم
- ۱۰ محفظه ماده شوینده
- ۱۰ مراقبت
- ۱۰ اطلاعات در مورد صفحه ی نمایش
- ۱۱ در دستور العمل در صورت انسداد
- ۱۲ چه کنیم اگر ...
- ۱۳ قفل اضطراری
- ۱۳ خدمات مشتریان

برنامه ها

مرور جز به جز برنامه ها در صفحه ۷

سرعت چرخش را می توان بسته به برنامه بطور تکی بطور جدا انتخاب کرد.

Cottons 90 C	منسوجات با بافت محکم
+پیش شستشو	منسوجات با بافت محکم، پیش شستشو با C 30
Easy Care	منسوجاتی که به آسانی تمیز و نگهداری می شوند
+پیش شستشو	منسوجات با بافت محکم، پیش شستشو با C 30
Mix	انواع البسه شستنی
Delicate/ Silk	منسوجات قابل شستشوی نرم و حساس
Woll	پشم و البسه قابل شستشو در ماشین و با دست
Rinse/Spin	با آبکشی نهایی
Empty	تخلیه آب به هنگام انتخاب (Rinse Stop بدون چرخش نهایی)
Super Quik 15	برنامه کوتاه
Sensitive	منسوجات با بافت محکم
Sportswear	منسوجات با بافت های ریز
Daunen	منسوجاتی که با پر پر شده اند
Blusen	پیراهن ها یا منسوجاتی که نیاز به اتوکشی ندارند
Jeans/ Dunkle wasche	لباسهای تیره



کننده درجه حرارت (* = سرد)

س از ... تمام می شود

تعداد چرخش (بسته به مدل) یا (بدون چرخش نهایی، لباس در آخرین مرحله آبکشی صفحه نمایش ---)

و، آبکشی، چرخش، مدت برنامه با اتمام (ه)

کشی

دک صفحه ۵

محافظة از محیط زیست / راهکارهای صرفه جویی در مصرف

– با استفاده از برنامه های مشخص از بیشترین میزان شویندگی بهره ببرید.

– در صورت کثیفی در حد معمول، بدون نیاز به برنامه ی پیش شستشو

– به جای Cottons 90C برنامه Cottons Eco 60C و برنامه اضافی EcoPerfect

را انتخاب کنید. نتیجه قابل مقایسه و با مصرف انرژی بسیار کم خواهد بود.

– ماده شوینده را بر اساس دستور العمل های سازنده و سختی آب اندازه گیری کنید.

– اگر لباس های شسته شده پس از آن در خشک کن بصورتی مناسب خشک شدند،

سرعت چرخش را بر اساس دستور العمل های سازنده خشک کن انتخاب کنید.

خاموش کردن

انتخاب کننده برنامه را روی Off قرار دهید

بستن شیر آب

در مدل Aqua-Stop لازم نیست. به گوشه‌ها دقت کنید. صفحه ۷

بیرون آوردن البسه شسته شده

درب ماشین لباسشویی را باز کنید و لباس‌ها را در آورید.

اگر Rinse stop (توقف آبکشی بدون چرخش نهایی) فعال است: انتخاب کننده برنامه را بر روی Empty قرار داده یا تعداد چرخش را انتخاب کنید.

(Start/ Pause / آغاز / توقف) را انتخاب کنید.

– هرگونه شی، خارجی که ممکن است زنگ بزند را خارج کنید.

– درب ماشین و درپچه مواد شوینده را باز بگذارید تا آب باقی مانده خشک شود

پایان برنامه زمانی که ...

Start/Pause چشمک می‌زند و بر روی صفحه نمایشگر 888 ظاهر می‌شود.

لغو برنامه

برنامه‌های دارای دمای زیاد:

– شستشوی سرد: Up Rinse/ Freshen را انتخاب کنید.

– (Start/ آغاز / توقف) را انتخاب کنید.

برای برنامه‌هایی با درجه حرارت پایین تر:

– (Spin چرخش) دکمه Water Plus را غیر فعال کنید

– (Start/ Pause / آغاز / توقف) را انتخاب کنید

تغییر برنامه ...

... اگر به اشتباه برنامه ای نادرست را انتخاب کردید:

– برنامه را مجدد انتخاب کنید

– (Start/ Pause / آغاز / توقف) را انتخاب کنید.

قرار دادن لباس در بین برنامه ... صفحه ۵

Pause را انتخاب کرده و زمانی که بر روی صفحه نمایش هر دو علامت YES+ روشن باشد. اگر No روشن باشد درب ماشین را باز نکنید.

درب محفظه را برای مدت زیادی باز نگذارید. ممکن است آب از محفظه سرریز کند.

Start را انتخاب کنید.

شستشو

محفظه ماده شوینده

با سه قسمت ۱، ۱، ۱

محفظه البسه

بدنه

درب ماشین لباسشویی



درپچه تعمیرات

پیش از شستشوی برای اولین بار

یک بار بدون بشویید در صفحه ۹

دسته بندی و قرار دادن البسه برای شستشو

از دستور العمل های حفاظتی سازنده پیروی کنید!

بر اساس اطلاعات مندرج بر روی برچسب ها

بر اساس نوع، رنگ، کثیفی و دما.

بیش از بار مجاز لباسویی در آن لباس قرار ندهید. صفحه ۷

از دستور العمل های مهم پیروی کنید! صفحه ۹

البسه کوچک و بزرگ را در ماشین قرار دهید!

در را ببندید. مراقب باشید البسه میان در گیر نکند.

ماده شوینده و ماده نگهدارنده

طبق میزان:

مقدار لباس برای شستشو، کثیفی، سختی آب (از شرکت آب منطقه خود

پرسید) و دستور العمل های سازنده.

محل های فاقد محل وارد کردن مواد شوینده مایع: ماده شوینده مایع را در درون توزیع کننده‌ی

مناسب قرار داده و آن را در داخل ماشین لباسشویی بگذارید

به هنگام شستشو مراقب باز کردن محفظه ماده شوینده باشید!

نرم کننده لباس و حالت دهنده را با آب رقیق کنید. مانع از مسدود شدن

جریان آب می‌شود.

تنظیم ** و تطبیق برنامه‌ها

هرگاه در روی صفحه نمایش علامت

چشمک زد به معنای قفل کودک

فعال است برای غیر فعال کردن رجوع به

صفحه ۵

برنامه های اضافی و دکمه های انتخاب،

تنظیمات تکی، صفحه ۵

آغاز / مکث را انتخاب کنید

انتخاب برنامه جهت روشن و خاموش

کردن ماشین و انتخاب برنامه هاست.

چرخش به هر دو طرف امکان پذیر است.

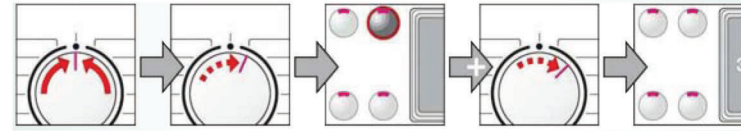
همه دکمه ها حساس بوده و فقط یک

اشاره کافی است! در صورت تماس طولانی

تر دکمه های انتخاب (⏻) و تعداد چرخش،

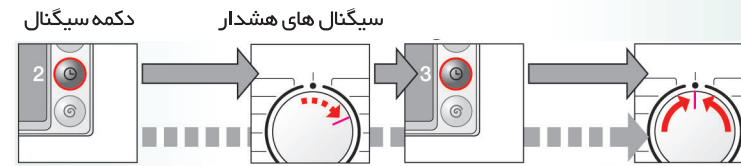
تنظیم خودکار ادامه پیدا می‌کند!

انتخاب	آغاز / مکث
Koch/Bunt + Vorwäsche Pflegeleicht + Vorwäsche Schnell/Mix Fein/Seide Wolle Schleudern	Start Nachlegen
انتخاب ۹۰°C - ۹۰°C	°C
برنامه 1 - 24	⏻
انتخاب ۱۶۰۰*	⏻
انتخاب	⏻
شستشو	⏻
پایان آب	⏻
قفل کو	⏻



۱. دکمه تنظیم جهت بلندی سیگنال را فعال کنید

یک درجه به راست، نگاه دارید و یک درجه به راست، صفحه نمایش روشن می شود



بلندی را تنظیم کنید

دکمه سیگنال هشدار سیگنال های هشدار سیگنال های هشدار سیگنال های هشدار

* احتمالاً چند بار انتخاب کنید

Start/Paus

برای آغاز برنامه و قرار دادن البسه در بین برنامه و فعال و غیر فعال کردن قفل کودک.

تنظیمات تکی

پیش و حین انجام برنامه می توانید تعداد دور چرخش و درجه حرارت را تغییر دهید. تاثیر آن بستگی به مرحله انجام برنامه دارد.

(C درجه حرارت)

می توانید درجه حرارتی را که داده می شود تغییر دهید. حد اکثر حرارتی را که می توانید انتخاب کنید بستگی به برنامه انتخاب شده دارد.

finished in دکمه

هنگام انتخاب برنامه ها زمان انجام آن نشان داده می شود. آغاز برنامه ممکن است همراه با تعویق باشد. زمان پایان می تواند به ساعت، تا ۲۴ ساعت تنظیم شود. دکمه finished in sooft را تا زمانی که به زمان مورد نظر تان برسد انتخاب کنید (h = ساعت). Start/ Pause را انتخاب کنید. پس از آغاز برنامه، تغییر امکان ندارد.

تعداد دورها در دقیقه

پیش و در حین اجرای برنامه ها می توانید تعداد چرخش ها و تعداد دورهای نشان داده شده را تغییر دهید. حد اکثر تعداد دورهای قابل انتخاب، بستگی به مدل و برنامه انتخاب شده دارد.

کاربردهای اضافی ← همچنین مرور برنامه ها در صفحه ۷ دقت کنید

SpeedPerfect برای شستشو در زمان کمتر و نتیجه مساوی در برنامه استاندارد. حد اکثر بار در صفحه ۷

EcoPerfect

برای صرفه جویی در مصرف انرژی با نتیجه مساوی در برنامه استاندارد.

اتو کشی آسان

چرخش مخصوص با هوا دادن. چرخش پایانی جلا دهند؟ بالا بردن نم باقی مانده

Water plus

میزان بالای آب و آبکشی اضافه. زمان طولانی تر شستشو. برای مناطقی با آب سبک و جهت نتیجه بهتر در آبکشی.

قفل کودک و قرار دادن البسه در بین برنامه

عدم تغییر برنامه انتخاب شده را در صورت تغییرات اتفاقی تضمین کنید.

On/Off: پس از آغاز / پایان برنامه تقریباً ۵ ثانیه Start/ Pause را فشار دهید.

توجه: قفل کودک می تواند تا پس از پایان برنامه و نیز خاموش کردن ماشین ادامه پیدا کند!

پیش از آغاز برنامه قفل کودک را غیر فعال کرده و در صورت لزوم پس از آغاز برنامه دوباره فعال سازید.

YES Pause

هنگامیکه می خواهید پس از آغاز برنامه البسه ای به ماشین اضافه کنید دکمه Start/Pause را انتخاب کنید و ماشین تشخیص می دهد که آیا این کار امکان دارد.

YES+ روشن شود: این کار ممکن است

NO روشن شود: تا زمانی که **YES+** ظاهر شود منتظر بمانید.

توجه: فقط زمانی که هر دو علامت **YES+** روشن شوند درب ماشین را روشن کنید.

No: قرار دادن البسه ان ندارد.

توجه: هنگامیکه میزان آب یا درجه حرارت بالا باشد و در حین چرخش، به علت مراعات ایمنی، در ماشین قفل می شود.

برای ادامه برنامه Start/Pause را انتخاب کنید.



	SpeedPerfect, EcoPerfect, Water Plus, Easy-Iron,	پارچه های بافته شده محکم بخی و پنبه ای	۸ کیلوگرم		Koch / Bunt + Vorwäsche
	SpeedPerfect, EcoPerfect, Water Plus, Easy-Iron,	مقاوم در برابر حرارت که دارای جنس پنبه یا کتان هستند.	۸ کیلوگرم		Sensitive
	SpeedPerfect, EcoPerfect, Water Plus, Easy-Iron,	منسوجاتی که به سادگی تمیز می شوند از جنس نخ، پنبه، ایاف مصنوعی یا مختلط	۳/۵ کیلوگرم		Pflegeleicht + Vorwäsche
	SpeedPerfect, EcoPerfect, Water Plus, Easy-Iron,	منسوجاتی که به سادگی تمیز می شوند از جنس نخ، پنبه، ایاف مصنوعی یا مختلط	۳/۵ کیلوگرم		Schnell/ Mix
	SpeedPerfect, EcoPerfect, Water Plus, Easy-Iron,	منسوجات تیره بخی یا منسوجات تیره که به سادگی تمیز می شوند	۲ کیلوگرم		Jeans/ Dunkle Wäsche
	SpeedPerfect, EcoPerfect, Water Plus, Easy-Iron, بدون چرخش بین برنامه ها	پیراهن های بخی، یا ایاف مصنوعی و مختلط بدون نیاز به اتوگشتی	۲ کیلوگرم		Blusen/Hemden
	SpeedPerfect, EcoPerfect, Water Plus, Easy-Iron,	برای منسوجات حساس مانند ابریشم، ساتن، ایاف مصنوعی یا پارچه های مختلط (مانند پرده)	۲ کیلوگرم		Daunen
	SpeedPerfect, EcoPerfect, Water Plus, Easy-Iron,	منسوجات پشمی یا دارای پشم که با دست یا ماشین قابل شستشو باشند	۲ کیلوگرم		Fein/Seide
	SpeedPerfect, EcoPerfect, Water Plus, Easy-Iron,	منسوجات بخی، پنبه ای، مختلط یا ایاف مصنوعی	۲ کیلوگرم		Wolle
	SpeedPerfect, EcoPerfect, Water Plus, Easy-Iron,	بسیار مناسب که از چروکیدگی و چسبندگی جلوگیری می کند، دارای مکت های طولانی تر	۲ کیلوگرم		ExtraKurz 15'
	SpeedPerfect, EcoPerfect, Water Plus, Easy-Iron,	بسیار مناسب که از چروکیدگی و چسبندگی جلوگیری می کند، دارای مکت های طولانی تر	۲ کیلوگرم		Sportswear

به هنگام انتخاب برنامه SpeedPerfect بار ماشین را کم کنید.
توجه کوتاه - بدون توجه به نوع البسه لباس هایی که به سادگی تمیز می شوند با حد اکثر ۴ درجه سانتیگراد و حد اکثر تعداد چرخش مناسب است.
 برنامه های بدون پیش شستشو در مخزن بریزید، برنامه های دارای پیش شستشو مواد شوینده را بین مخزن های و تقسیم کنید.

Robert Bosch Hausgeräte GmbH
 Carl-Wery-Str. 34
 81739 München / Deutschland

1109 / 9000506906

WAS32492
 WAS28492



آبکشی چرخش **چرخش** **تخلیه** **چرخش با سرعت کم**



پیش از اولین دور شستن

البسه شستنی را در داخل ماشین قرار ندهید! شیر آب را باز کرده و تقریباً یک لیتر آب و نیم پیمانه ماده شوینده در محفظه II بریزید. برنامه Easy Care 60 C را انتخاب کرده و Start/ Pause را انتخاب کنید. در پایان برنامه انتخاب برنامه را روی خاموش قرار دهید.

محافظة از ماشین لباسشویی و اقلام شستنی

- جیبهای لباسها را خالی کنید.
- اشیاء فلزی را بردارید (مانند گیره، کاغذ و غیره)
- البسه نرم را در کیسه یا توری بشویید (لباس های زیر، پرده، کرسه های فنر دار)
- زیپ ها و دکمه را ببندید.
- گرد و خاک داخل جیبها و لای یقه ها را بر طرف کنید.
- حلقه های پرده را جدا کنید یا پرده را در کیسه / تور قرار دهید.

قرار دادن البسه

البسه بزرگ و کوچک را در داخل ماشین قرار دهید. مواظب باشید البسه در میان در گیر نکند.

شستشو با در جات کثیفی متفاوت

اقلام نور ا جداگانه بشویید	سبک Light
پیش شویی نکنید. در صورت لزوم SpeedPerfect را انتخاب کنید	ابتدا لکه گیری کنید.
بار کمتری برای شستشو بگذارید. پیش شویی کنید.	سنگین heavy
البسه با رنگ یکسان را با هم قرار دهید	خیس کردن

ماده مخصوص یا پودر شوینده را طبق دستور در محفظه سس بریزید. برنامه Cottons 30? C را انتخاب کنید و Start/ Paus را فشار دهید. پس از ۱۰ دقیقه Pause را انتخاب کنید. پس زمان مورد نظر برای خیس کردن، اگر باید برنامه ادامه پیدا کرده یا تغییر کند دوباره Start/ Paus را انتخاب کنید.

آهار زدن

به لباس ها نباید مواد نرم کننده زد در همه ی برنامه ها می توان با مایع مخصوص لباس ها را آهار زد. مواد آهار را طبق دستور تولید کننده در مخزن نرم کننده بریزید.

رنگ کردن / سفید کردن

رنگ کردن فقط با میزان های معمول در خانه. نمک می تواند به فولاد آسیب برساند! به توصیه های تولید کننده رنگ توجه کنید! لباس ها را در ماشین لباسشویی بی رنگ نکنید.



- دفترچه های نصب و استفاده و اطلاعات همراه ماشین لباسشویی را مطالعه کنید و از آنها را پیروی نمایید.
- این اطلاعات را برای استفاده های آتی نگه داری نمایید.

خطر برق گرفتگی

- هرگز دوشاخه را با کشیدن کابل برق خارج نکنید!
- هرگز با دستان خیس دو شاخه را به برق نزنید یا آن را از برق نکشید!

خطر مرگ

- برای دستگاه های فرسوده:
- دوشاخه برق را بکشید!
- کابل اصلی برق را بریده و همراه با دوشاخه دور بریزید!
- قفل درب ماشین لباسشویی را از بین ببرید!
- این کار مانع از بسته شدن درب بر روی بچه ها می شود که ممکن است خود را حبس کرده و در آن خفه شوند.

خطر خفگی

- کارتن، فیلمهای پلاستیکی و قطعات بسته بندی را در دسترس کودکان قرار ندهید.

خطر مسمومیت

- مواد شوینده و محصولات نگهدارنده را دور از دسترس کودکان قرار دهید.

خطر جراحت و آسیب

- درب ماشین لباسشویی ممکن است خیلی داغ شود.
- در هنگام تخلیه محلول ماده شوینده داغ مراقب باشید. بر روی ماشین لباسشویی نروید.
- روی درب ماشین لباسشویی که باز است تکیه ندهید. در صورتی که استوانه هنوز می چرخد به آن دست نزنید.

خطر انفجار

- اگر ماشین کار می کند در کشوی شوینده را باز نکنید!
- در اثر مواد شوینده حاوی حلال ها بوجود می آیند
- برای مثال لکه برها و مواد شوینده دارای حلال نفت ممکن است در اثر ورود به ماشین لباسشویی ایجاد انفجار کنند.
- از قبل اقلام شستنی را با دست آبکشی کنید.

مقادیر مصرفی

برنامه	برنامه اضافی	بار	جریان ***	آب ***	طول برنامه ***
Cottons 30 C	۸ کیلوگرم	۳۵/۰ کیلووات بر ساعت	۷۶ لیتر	۲:۲۰ ساعت	
Cottons 40 C	۸ کیلوگرم	۹۷/۰ کیلووات بر ساعت	۷۶ لیتر	۲:۳۰ ساعت	
Cottons 60 C	۸ کیلوگرم	۱/۴۷ کیلووات بر ساعت	۷۶ لیتر	۲:۴۰ ساعت	
Cottons 60 C	۸ کیلوگرم Ecoperfect	۱/۰۳ کیلووات بر ساعت	۵۶ لیتر	۳:۲۵ ساعت	
Cottons 90 C	۸ کیلوگرم	۲/۳۴ کیلووات بر ساعت	۸۷ لیتر	۲:۳۰ ساعت	
Mix 40 C	۳/۵ کیلوگرم	۰/۴۷ کیلووات بر ساعت	۴۹ لیتر	۱:۴۳ ساعت	
Easy-Care 40 C	۳/۵ کیلوگرم	۰/۵۵ کیلووات بر ساعت	۵۵ لیتر	۱:۰۱ ساعت	
ÖkiDelicate	۲ کیلوگرم	۰/۰۴ کیلووات بر ساعت	۳۵ لیتر	۰:۴۱ ساعت	
Delicate 30 C	۲ کیلوگرم	۰/۱۴ کیلووات بر ساعت	۳۵ لیتر	۰:۴۱ ساعت	
Wool	۲ کیلوگرم	۰/۰۶ کیلووات بر ساعت	۴۰ لیتر	۰:۴۰ ساعت	
Wool	۲ کیلوگرم	۰/۱۶ کیلووات بر ساعت	۴۰ لیتر	۰:۴۰ ساعت	

* انتخاب برنامه بر ای آر مایش و شماره گذاری انرژی طبق دستور العمل EWG/75/92

** تنظیمات برنامه با حداکثر سرعت چرخش برای انجام تست استاندارد معتبر اروپایی شماره ۶۰۴۵۶.

دستور العمل ها برای مقایسه ها: برنامه های آر مایشی موارد زیر را امتحان می کنند: حد اکثر بار، گزینه و حد اکثر تعداد دورها. به عنوان برنامه کوتاه برای البسه برنامه 40 C Mix را و با حداکثر تعداد چرخش انتخاب کنید.

*** این مقادیر از مقادیر مشخص شده در فشار آب، سختی آب، دمای ورودی، دمای اتاق، نوع و میزان اقلام شستشو، درجه کثیفی، ماده شوینده استفاده شده، نوسانات ولتاژ منبع برق، و قابلیت های اضافی انتخاب شده منتج می شود.

دستور العمل در صورت انسداد

خطر سوختگی
- شیر آب را ببندید
- بگذارید ماده شوینده خنک شود



ماشین را خاموش کرده دوشاخه را از پریز بکشید.

۱. محفظه تعمیرات را باز کرده و بردارید.

۲. شلنگ تخلیه را از جای خود رداورید. دریچه را برداشته بگذارید تا مایع خارج شود. دریچه را دوباره ببندید.

۳. دریچه پمپ را با احتیاط باز کنید (آب باقیمانده)

۴. داخل محفظه و جداره های دریچه و محفظه پمپ را تمیز کنید (چرخ دنده ی پمپ باید بچرخد)

۵. دریچه پمپ را دوباره در جای خود قرار داده و ببندید. دسته به حالت عمودی است. شلنگ تخلیه را در جای خود قرار دهید.

۶. دریچه تعمیرات را قرار داده و ببندید.

برای جلوگیری از این که ماده شوینده به شلنگ تخلیه وارد شود: یک لیتر آب را به محفظه ااریخته و برنامه تخلیه را بکار گیرید.



شلنگ تخلیه در کنار سیفون

برنامه را روی **Off** قرار دهید، دوشاخه را از پریز بکشید.

۱. واشر را آزاد کنید و شلنگ را به آرامی بیرون آورید (آب باقیمانده)

۲. شلنگ و اجزا، سیفون را تمیز کنید.

۳. شلنگ را دوباره وارد کرده و در محل اتصال محکم کنید.



فیلتر شلنگ ورود آب

خطر برق گرفتگی! دستگاه قطع آب را در آب فرو نکنید!
(چون دارای شیر الکتریکی است)

فشار آب را در شلنگ ورود آب کم کنید:

۱. شیر آب را ببندید!

۲. هر برنامه ای (بجز چرخش و تخلیه) را انتخاب کنید.

۳. گزینه (آغاز / توقف) را انتخاب کنید تقریباً ۴۰ ثانیه برنامه را رها کنید.

۴. انتخاب کننده برنامه را بر روی خاموش قرار دهید، دوشاخه برق را بکشید.

فیلتر را تمیز کنید:

بر اساس مدل:

شلنگ را از شیر جدا کنید.

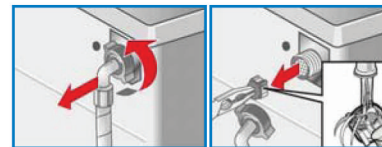
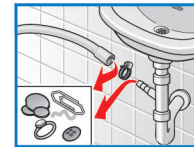
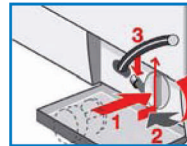
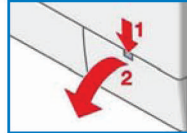
۱. فیلتر را با استفاده از یک برس کوچک تمیز کنید.

یا در مدل های استاندارد و Aqua-Secure:

شلنگ را از پشت بردارید.

فیلتر را با انبر دست برداشته و تمیز کنید.

۲. شلنگ را وصل کرده و کنترل کنید که چکه نکند.



محفظه ماده شوینده



برای پر کردن ماده شوینده محفظه را آماده کنید:

- کشوی شوینده را کاملاً باز کنید. صفحه ۱۰

- قطعه داخل را به سمت جلو بکشید

در موارد زیر قطعه را بکار نبرید (به سمت بالا بکشید)

- در صورت استفاده از پد و مواد شوینده ژله ای

- در صورت استفاده از برنامه پیش شستشو (پایان در ...)



- خطر برق گرفتگی! پریز را بکشید!
- خطر انفجار! ماده حلال نریزید!



مراقبت

محفظه ماشین، صفحه کنترل ...

- با پارچه نرم و مرطوب پاک کنید.

- از مواد شوینده و ساینده استفاده نکنید.

- فوراً لباس ها را بیرون آورده و باقیمانده ماده تمیز کننده را پاک کنید.

- ماشین لباسشویی را با آب پاش تمیز نکنید.

کشوی مواد شوینده را تمیز کنید...

... در صورتیکه دارای رسوبات ماده شوینده یا نرم کننده است.

۱. بیرون بکشید، زبانه را رها کنید و کاملاً مخزن را بیرون بیاورید.

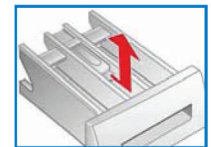
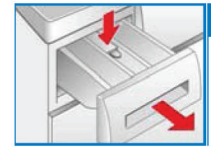
۲. باز کردن زبانه: زبانه را با انگشت به سمت بالا فشار دهید و بیرون آورید.

۳. مخزن ماده شوینده و زبانه با آب و برس بشویید و آن ها را خشک کنید.

۴. زبانه را وصل کنید (سیلندر را به بین هادی وصل کنید)

۵. کشوی ماده شوینده را وارد کنید.

کشوی ماده شونده را باز بگذارید تا آب باقیمانده خشک شود.



استوانه ماشین

درب ماشین لباسشویی را باز بگذارید تا محفظه استوانه خشک شود.

زنگ زدگی - از مواد تمیز کننده فاقد کلرین استفاده کنید و از براده های فولاد برای تمیز کردن استفاده نکنید.

جرم زدایی در ماشین اقسام شستنی نگارید!

در صورت استفاده از ماده شوینده به مقدار صحیح، نیازی به این کار نیست. در غیر اینصورت دستورات تولید کننده ماده جرم زدا را مطالعه کنید.

اطلاعات در صفحه نمایش

بسته به مدل

F: 16 در ماشین لباسشویی را درست ببندید، ممکن است لباس گیر کرده باشد

F: 17, 29 شیر آب را باز کنید، شلنگ تامین آب پیچ خورده باشد، فیلتر را تمیز کنید صفحه ۱۱، فشار بیش از حد پایین باشد.

F: 18 اگر پمپ محلول شوینده گرفته باشد آن را تمیز کنید. صفحه ۱۱

شلنگ یا لوله تخلیه گرفته باشد، شلنگ تخلیه متصل به سیفون را تمیز کنید صفحه ۱۱

F: 23 اگر کف لباسشویی از آب پر شده است یا ماشین چکه می کند با پشتیبانی مشتری تماس بگیرید!

F: 34 در ماشین بسته نمی شود. در را باز کرده و با حالتی صدای (کلیک) شنیده شود آن را ببندید، دستگاه را خاموش و دوباره روشن کنید. برنامه را تنظیم کرده و تنظیمات تک را انجام دهید، برنامه را آغاز کنید.

نشانه های دیگر
دستگاه را خاموش کنید، ۵ ثانیه صبر کنید، و دستگاه را دوباره روشن کنید. اگر نشانه دوباره ظاهر شد، با خدمات مشتریان تماس بگیرید. صفحه ۱۳

هنگام استفاده از برنامه قرار دادن لباس ها بین برنامه **Start/Pause** به سرعت چشمک زده و صدای هشدار شنیده می شود. در صورت بزوم، درب را فوراً ببندید. **Start/Pause** را برای ادامه برنامه انتخاب کنید.

اگر ایرادی نتواند خودبخود برطرف شود یا تعمیر لازم باشد: برنامه **Off** را انتخاب کرده و دوشاخه را از پریز بکشید. شیر آب را بسته و با خدمات مشتریان تماس بگیرید.

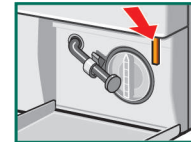
باز کردن اضطراری قفل

در صورت قطع برق

اگر برق وصل باشد، برنامه ادامه خواهد داشت. اما اگر مجبور باشیم البسه را خارج کنیم، می توان طبق دستور، درب را باز کرد.

خطر سوختگی!

- ۱ ماده شوینده و لباس ها ممکن است داغ باشند. ابتدا بگذارید سرد شوند.
- ۲ اگر استوانه هنوز در حال چرخش است داخل آن را لمس نکنید.
- ۳ برنامه را روی خاموش گذاشته و دوشاخه را از برق بکشید. ماده شوینده را خارج کنید. صفحه قفل اضطراری را با یک وسیله به پایین کشیده و رها کنید. در این حالت می توان درب را باز کرد.



خدمات مشتریان

پیش از آن که با خدمات مشتریان تماس بگیرید، ببینید آیا خود می توانید ایراد را برطرف کنید. صفحه ۱۲ و ۱۳: چه کنیم اگر...

در صورت نیاز به تعمیر یا مشاوره، حتی اگر در زمان ضمانت دستگاه هم باشد، هزینه هایی در بر خواهد داشت برای دسترسی به نزدیک ترین خدمات مشتریان فهرست ضمیمه در سایت اینترنتی را مطالعه کنید.

به این مرکز شماره تولید و شماره تمام کار ا دستگاه را اعلام کنید.

این شماره ها را در قسمت داخلی درب دستگاه یا محفظه تعمیرات و پشت دستگاه (بسته به مدل) پیدا می کنید

E-Nr. _____ FD _____

لطفاً با اعلام این شماره ها از مراجعه بیهوده تعمیرکار و ایجاد هزینه های اضافی جلوگیری کنید.

اگر آب بیرون می ریزد
- شلنگ تخلیه را بدرستی نصب نمایید
- پیچهای شلنگ تامین آب را محکم کنید

آب به داخل جریان ندارد.
ماده شوینده به داخل شسته نمی شود.
- آغاز / توقف انتخاب نشده است؟
- شیر آب باز نیست؟
- فیلتر مسدود است؟ فیلتر را تمیز کنید. صفحه ۱۱
- شلنگ تامین آب پیچ خورده یا گیر کرده است؟

درب ماشین لباسشویی را نمی توان باز کرد.
- عملکرد ایمنی فعال. صفحه ۴
- (قطع آبکشی بدون چرخش) فعال صفحه ۳ و ۴
- فقط در حالت اظطراری امکان دارد؟ صفحه ۱۳

برنامه شروع به کار نمی کند.
- آغاز / توقف یا پایان زمان انتخاب شده است؟
- در ماشین لباسشویی بسته است؟
- قفل کودک فعال؟ غیر فعال کنید! صفحه ۵

محلول شوینده دفع نمی شود.
- (قطع آبکشی بدن چرخش) فعال صفحه ۳ و ۴
- پمپ محلول شوینده را تمیز کنید. صفحه ۱۱
- شیر خروجی یا شلنگ تخلیه را تمیز کنید.

آب در استوانه دیده نمی شود.
- مشکلی رخ نداده است، آب پایین تر از سطح دید است.

نتیجه آگیری رضایتبخش نیست.
- اقلام بزرگ و کوچک را یکجا بشویید.
- اتوکشی آسان انتخاب شده؟ صفحه ۵
- تعداد چرخش کم انتخاب شده؟ صفحه ۵

چرخش چندین بار بکار افتاده است.
- مشکلی رخ نداده است. سیستم بار نامتعادل عدم تعادل را تصحیح می کند.

مخزن نرم کننده ها کاملاً تمیز و خالی نشده است.
- اتفاقی نیفتاده؟ تاثیر این مواد از بین نرفته است. صفحه ۱۰

در داخل ماشین لباسشویی بوی ایجاد شده است.
- برنامه **Cottons 90 C** را اجرا کنید. برای این کار از مواد شوینده اشباع شده استفاده کنید

از کشوی مواد شوینده کف بیرون می آید.
- مواد شوینده زیادی مصرف کرده اید؟
یک قاشق غذاخوری نرم کنند و نیم لیتر آب را در مخزن بریزید
- در شستشوی بعدی مقدار کمتری شوینده استفاده کنید.

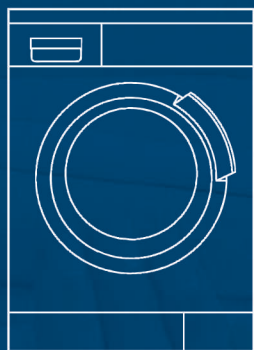
ایجاد لرزش و لغزش به هنگام چرخش
- آیا پایه های ماشین نصب هستند؟
- پایه ماشین لباسشویی را محکم کنید.
- آیا لوازم ایمنی حمل را برداشته اید؟ لوازم ایمنی حمل را بردارید.

صفحه نمایش/ وقتی دستگاه کار می کند چراغ ها عمل نمی کنند.
- برق قطع است؟
- فیوز پریده است؟ فیوز را روشن یا عوض کنید!
- اگر ایراد تکرار می شود با خدمات مشتریان تماس بگیرید.

مدت برنامه بیش از حد معمول است.
- مشکلی رخ نداده است. سیستم تشخیص بار نامتعادل، عدم تعادل را با تکرار توزیع اقلام تصحیح می کند.

مشکلی رخ نداده، سیستم تشخیص کف فعال است. یک بار آبکشی می شود.

باقیمانده شوینده در لباس های شسته شده.
- Rinse/Freshen Up را انتخاب کنید یا پس از خشک شدن لباس ها را برس بکشید.
- گاهی مواد شوینده عاری از فسفات، دارای رسوبات غیر قابل حل هستند.



دفترچه راهنمای استفاده ماشین لباسشویی بوش

مدل WAS 32492



BOSCH

قبل از روشن کردن ماشین لباسشویی دستور العمل های زیر را به دقت مطالعه کنید!



همچنین از دستور العمل های این دفترچه ی راهنما استفاده کنید.

به دستور العمل های ایمنی در صفحه ۸ دقت کنید!

