

ماشین لباسشویی مدل : WAS28469

دستور العمل های کار با دستگاه



قبل از روشن کردن ماشین لباسشویی این دستور العملها را با دقت مطالعه نمایید!
همچنین مطابق دستور العملهای نصب عمل کنید.
دستور العملهای ایمنی مندرج در صفحه ۸ را رعایت نمایید.



موارد استفاده

- فقط برای مصارف خانگی
- برای شستشوی لباسهای قابل شستشو در ماشین لباسشویی با محلول ماده شوینده
- عملکرد با استفاده از آب سرد و مواد شوینده معمولی و محصولات سازگار با ماشین لباسشویی

– از رها کردن کودکان در نزدیک دستگاه بدون مراقب پرهیز نمایید!
– حیوانات خانگی را دور از ماشین لباسشویی قرار دهید!



برنامه ها

برای کسب اطلاعات بیشتر به بخش برنامه ها در یک نگاه مندرج در صفحه ۷ مراجعه کنید.
میزان حرارت و سرعت خشک کن بصورت شخمی قابل انتخاب است.

| | |
|--------------------------|--|
| Cottons | لباسهای ضخیم و با دوام |
| Cottons Stains Sensitive | |
| PowerWash | |
| Easy-Care | |
| Mixed Load | انواع مختلف لباس |
| Delicate/Silk | لباسهای ظریف |
| Wool | لباسهای قابل شستشو با دست / ماشین لباسشویی |
| Rinse | آبکشی اضافه یا خشک کن |
| Spin | خشک کن اضافی با سرعت قابل انتخاب |
| Drain | تخلیه آب آبکشی |
| Spin | برای خشک کردن لباسهای شسته شده با دست با سرعت دور کمتر |
| SuperQuick | برنامه شستشوی کوتاه |
| Sportswear | لباسهای ریز بافت |
| Dark Wash | لباسهای تیره |

ماشین لباسشویی شما

تبریک ما را بپذیرید – با خرید این ماشین لباسشویی بوش، در واقع یک محصول مدرن و با کیفیت بالا را انتخاب کرده اید. مصرف کم برق این ماشین لباسشویی، ویژگی متمایز این دستگاه محسوب می شود. برای اطمینان از عملکرد صحیح، کلیه محصولات قبل از ترک کارخانه به دقت آزمایش می شوند.



صفحه

فهرست

| | |
|------------------------------|-----|
| موارد استفاده | ۱ |
| برنامه ها | ۱ |
| تنظیم برنامه ها | ۳ |
| شستشو | ۳/۴ |
| پس از شستشو | ۴ |
| تنظیمات فردی | ۵ |
| اطلاعات مهم | ۶ |
| برنامه ها در یک نگاه | ۷ |
| دستور العمل های ایمنی | ۸ |
| میزان مصرف | ۸ |
| مراقبت | ۹ |
| اطلاعاتی درباره صفحه نمایشگر | ۹ |
| نگهداری | ۱۰ |
| در صورت بروز اشکال | ۱۱ |

راهنمایی هایی درباره حفاظت از محیط زیست / صرفه جویی



– از حداکثر ظرفیت مقدار لباس برای هر برنامه استفاده کنید.
– برای لباسهای با کثیفی معمولی از شستشوی اولیه استفاده نکنید.
– به جای برنامه **Cottons 90°C**، برنامه **Cottons Eco 60°C** را انتخاب کنید زیرا علاوه بر حصول نتیجه پاک کنندگی یکسان در مصرف انرژی نیز صرفه جویی می شود.
– بر اساس دستورالعملهای سازنده و میزان سختی آب، مقدار ماده شوینده را تعیین کنید.
– چنانچه بخواهید لباسها را پس از شستشو جهت خشک کردن در خشک کن قرار دهید، سرعت آن را مطابق دستورالعمل شرکت سازنده اش تنظیم نمایید.

آماده سازی

قبل از شستشو برای اولین بار

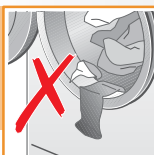
ماشین را بدون لباس روشن کنید. به صفحه ۶ مراجعه نمایید.

دسته بندی و قرار دادن لباسها درون ماشین لباسشویی

مطابق دستورالعمل کارخانه سازنده عمل نمایید!
اطلاعات مندرج روی برچسب ها
بنابر نوع، رنگ، میزان کثیفی و دما

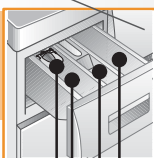


مطابق دستورالعملهای مهم مندرج در صفحه ۶ عمل کنید.
لباسهای بزرگ و کوچک را با یکدیگر داخل ماشین لباسشویی قرار دهید. دقت کنید که
لباسها بین درب ماشین لباسشویی و نوار لاستیکی دور درب گیر نکرده باشد.



افزودن مواد شوینده و محصولات مکمل

ماده شوینده باید براساس حجم لباس، میزان کثیفی، میزان سختی آب و دستورالعمل
سازنده ماده شوینده تعیین شود. ماده شوینده مایع را داخل ظرف مخصوص ریخته و
آن را در دیگ ماشین لباسشویی قرار دهید.



برای شوینده های مایع (بنابر نوع مدل)، ← رجوع به صفحه ۱۰

محفظه II : ماده شوینده برای شستشوی اصلی، سختی گیر آب، سفید کننده و لکه بر

محفظه : مایع نرم کننده آهار

محفظه I : ماده شوینده برای شستشوی اولیه

مطابق دستورالعملهای نصب، دستگاه را بطور صحیح نصب نمایید.



بررسی ماشین لباسشویی

– از روشن کردن ماشین لباسشویی صدمه دیده خودداری کنید.
– با فروشنده خود تماس بگیرید!



دوشاخه دستگاه را به پریز برق وصل نمایید.

هرگز با دستان خیس دوشاخه را از پریز برق داخل
یا خارج نکنید!



شیر آب را باز کنید



تنظیم و تعیین برنامه

برای اطلاع از عملکرد های اضافی و دکمه های عملکرد به
بخش تنظیمات فردی مندرج در صفحه ۵ مراجعه کنید.

عملکردهای
اضافی

صفحه نمایشگر /
دکمه های عملکرد

کلید انتخاب برنامه

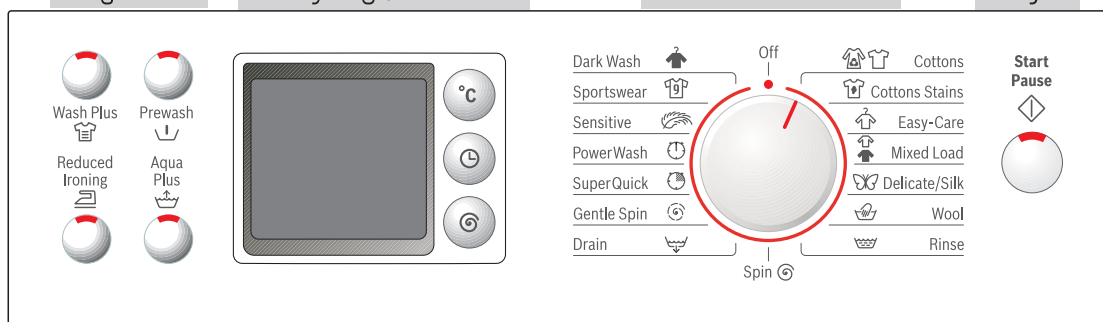
شروع به کار /
توقف

Start را فشار دهید

کلید انتخاب برنامه برای روشن و خاموش
کردن دستگاه و برای انتخاب برنامه کاربرد
دارد و در هر دو جهت قابل چرخش است.



تمامی دکمه ها حساس هستند و فقط با یک
اشاره انگشت عمل می کنند.



| | |
|-----------------|---|
| ❄ - 90 °C | برای انتخاب دما (❄ = سرد) |
| 1 - 24h | تعیین پایان برنامه |
| 🌀 - 1600* | انتخاب سرعت خشک کن (بنا بر نوع مدل) یا (بدون خشک کن نهایی) |
| Status displays | نمایش مراحل برنامه: شستشو، آبکشی، خشک کن و پایان |
| 🧺 🧺 🌀 -0- | |

شستشو



بیرون آوردن لباسها

تقریباً ۲ دقیقه بعد از پایان یافتن برنامه لباسها را از دستگاه بیرون آورید.

درب ماشین لباسشویی را باز کنید و لباسها را بیرون آورید. در صورت فعال بودن عملکرد (بدون خشک کن نهایی): کلید انتخاب برنامه را روی **Spin** یا **Drain** تنظیم کنید. دکمه **Start/Pause** را فشار دهید. هر نوع شئی خارجی را بیرون آورید در غیر اینصورت احتمال زنگ زدگی وجود دارد.

شیر آب را بندید

در مدل‌های مجهز به Aqua-stop نیاز نیست. راهنمای نصب در صفحه ۷

دستگاه را خاموش کنید

کلید انتخاب برنامه را روی **off** قرار دهید.

برنامه به پایان می رسد وقتی که ...

دکمه **Start/Pause** بصورت چشمک زن بدرخشد.

تغییر برنامه ...

چنانچه شما بطور تصادفی برنامه ای را اشتباهاً انتخاب کردید:
- برنامه را مجدداً انتخاب نمایید.
- دکمه **Start/Pause** را فشار دهید.

حذف برنامه ...

- دکمه **Start/Pause** را فشار دهید.
- در صورت نیاز، لباس داخل دستگاه اضافه کنید (برای جلوگیری از سرزیر شدن آب به بیرون درب دستگاه را به مدت طولانی باز نگه ندارید)
- دکمه **Start/Pause** را فشار دهید.

... خاتمه دادن به برنامه

در برنامه های با دمای بالا، ابتدا:
- لباسها را خنک کنید؛ برنامه **Rinse** را انتخاب کنید.
- دکمه **Start/Pause** را فشار دهید.
در برنامه های با دمای پایین:
- برنامه **Spin** یا **Drain** را انتخاب کنید.
- دکمه **Start/Pause** را فشار دهید.



۳



۱

۲

شستشو

تنظیمات فردی

دکمه های عملکرد

شما قادرید که قبل از شروع به کار برنامه و یا در حین اجرای برنامه، سرعت دور خشک کن و دمای شستشو را تغییر دهید.

دما: °C درجه سانتیگراد

شما قادرید دمای محلول شستشو را تغییر دهید. بنابر نوع برنامه، انتخاب حداکثر دمای شستشو امکان پذیر است.

تایمر Ready in

مدت زمان عملکرد برنامه با انتخاب برنامه بر روی صفحه نمایشگر ظاهر می شود. امکان به تأخیر انداختن شروع به کار برنامه قبل از آغاز برنامه وجود دارد.

زمان شروع به کار تأخیری در مراحل ۰۶ دقیقه ای حداکثر تا ۲۴ ساعت قابل تنظیم است. دکمه Ready in را فشار دهید تا ساعت مورد نظر روی صفحه نمایشگر ظاهر شود. سپس دکمه Start/Pause را فشار دهید.

دور در دقیقه

شما می توانید سرعت دور خشک کن را تغییر دهید. بنابر نوع برنامه، امکان انتخاب حداکثر سرعت دور خشک کن مهیا است.

عملکردهای اضافی

به بخش برنامه ها در یک نگاه مراجعه نمایید.
افزایش زمان شستشو برای شستشوی قوی تر لباسهای خیلی کثیف

Wash Plus

برای لباسهای بادوام، خیلی کثیف. شستشو در دمای ۳۰ درجه سانتی گراد انجام می شود.
عملکرد خشک کن ویژه که با دمیدن جریان هوا توأم می باشد. این عملکرد باعث می شود که لباسها چروک نشوند.

Prewash

Reduced Ironing

مرحله آبکشی اضافی با حجم آب بیشتر برای مناطقی که میزان سختی آب در آنجا خیلی پایین است و یا برای بهبود نتیجه آبکشی

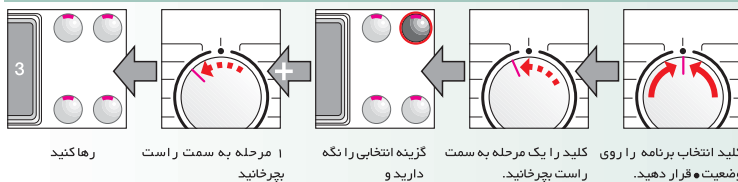
Aqua Plus

Start/Pause

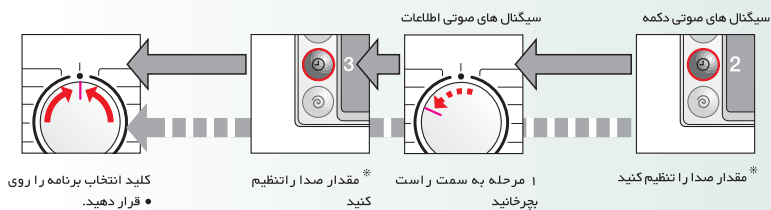
برای شروع به کار یا قطع برنامه

سیگنال صوتی

۱. فعال کردن سیگنال صوتی



۲. تنظیم مقدار صدا...



* در صورت لزوم عمل انتخاب را تکرار کنید.

* در صورت لزوم عمل انتخاب را تکرار کنید.

اطلاعات مهم



حفاظت از لباسها و ماشین لباسشویی



- جیب ها را خالی کنید.
- اجزای فلزی را از لباسها جدا کنید (گیره کاغذ، غیره)
- لباسهای ظریف را در توری مخصوص گذاشته و سپس آنها را داخل ماشین لباسشویی قرار دهید.
- زیپ و دکمه لباسها را ببندید.
- گیره پرده را جدا کنید و یا پرده را با گیره هایش داخل توری مخصوص شستشو قرار دهید.

قبل از شستشو برای اولین بار



لباس داخل ماشین لباسشویی قرار ندهید. شیر آب را باز کنید تا حدود ۱ لیتر آب وارد دستگاه شود و سپس نیم پیمانه ماده شوینده داخل محفظه شماره II جا پودری بریزید. کلید انتخاب برنامه را روی Easy-Care 60 °C قرار داده و بعد دکمه Start / Pause را فشار دهید. در پایان برنامه کلید انتخاب برنامه را روی وضعیت Off قرار دهید.

لباس با درجه کیفی مختلف



لباسهای نو را بطور جداگانه بشویید.

از شستشوی اولیه استفاده نکنید.

در صورت لزوم، لکه ها را از بین ببرید. عملکرد اضافی Wash Plus را انتخاب کنید.

لباس کمتری داخل ماشین لباسشویی قرار دهید. از شستشوی اولیه استفاده کنید.

در صورت لزوم، لکه ها را از بین ببرید. عملکرد اضافی Wash Plus را انتخاب کنید.

خیساندن



ماده شوینده را داخل محفظه شماره II جا پودری بریزید. کلید انتخاب برنامه را روی حالت Cottons 30 °C قرار دهید و سپس دکمه Start / Pause را فشار دهید. پس از گذشت ۱۰ دقیقه دکمه Start / Pause را فشار دهید. پس از سپری شدن زمان خیساندن مورد نظر مجدداً دکمه Start / Pause را فشار دهید. امکان ادامه اجرای برنامه و یا تغییر برنامه برای شما وجود دارد.

لباسها نباید به ماده نرم کننده آغشته باشند.

آهار زدن



در صورت استفاده از مایع آهار، در تمامی برنامه های شستشو عملکرد آهار زدن امکان پذیر است. مطابق دستورالعمل سازنده آهار را داخل محفظه مخصوص مواد ماکمل بریزید.

رنگ کردن / سفید کردن



رنگ کردن فقط با میزان های معمول در خانه. نمک می تواند به فولاد آسیب برساند! به توصیه های تولید کننده رنگ توجه کنید! لباس ها را در ماشین لباسشویی بی رنگ نکنید.

سیستم قطع اضطراری به عنوان مثال در صورت قطع برق



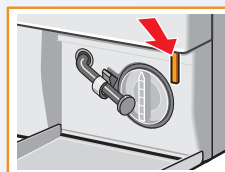
در صورت قطع برق، دستگاه پس از وصل مجدد برق شروع به کار می کند. اگر نیاز به خارج کردن لباس ها از دستگاه باشد به صورت زیر درب دستگاه باز می شود.

خطر سوختگی!

امکان دارد آب داخل دستگاه و لباس ها داغ باشد. صبر کنید دستگاه خنک شود. تا زمانی که هنوز دیگ می چرخد به آن دست نزنید.

تا زمانی که هنوز آب داخل دستگاه قابل مشاهده است، درب آن را باز نکنید.

- کلید انتخاب برنامه را روی Off قرار داده و دوشاخه دستگاه را از پریز برق بکشید.
 - آب شستشو را تخلیه کنید (صفحه ۱۰)
 - قسمت قطع اضطراری را با یک ابزار بکشید و رها کنید.
- اکنون درب دستگاه باز می شود.



برنامه ها در یک نگاه

< - به صفحه ۶ مراجعه نمایید.

| برنامه | درجه سانتی گراد | حداکثر وزن مجاز لباس ها | نوع لباس | عملکردهای اضافی: اطلاعات |
|---|------------------------|-------------------------|--|--|
| Cottons Cottons Stains Sensitive | 90 5C - * 60 5C - * | ۸ کیلوگرم* | لباسهای ضخیم و بادوام، لباسهای مقاوم در برابر گرما بافته شده از کتان و نخ | Intensive , Prewash , Easy-iron , Extra Rinse Intensive , Prewash , Easy-iron , Extra Rinse ; خصوصاً برای پوستهای حساس/افزایش مرحله شستشو در دمای انتخابی، افزایش سطح آب، مرحله آبکشی اضافی |
| PowerWash | 60 5C - * | ۵ کیلوگرم | لباسهای ضخیم بافته شده از کتان و الیاف ترکیبی | برنامه با زمان کنترل شده |
| Easy-Care Mixed Load Dark Wash | 60 5C - * 40 5C - * | ۳/۵ کیلوگرم* | لباسهای دارای برچسب Easy-care بافته شده از کتان، نخ الیاف مصنوعی یا الیاف ترکیبی لباسهای بافته شده از کتان و لباسهای دارای برچسب Easy-care لباسهای تیره بافته شده از کتان و لباسهای تیره دارای برچسب Easy-care | Intensive , Prewash , Easy-iron , Extra Rinse Intensive , Prewash , Easy-iron , Extra Rinse ; انواع مختلف لباس ها را می توان با یکدیگر شست Intensive , Prewash , Easy-iron , Extra Rinse ; |
| Delicate/Silk Wool Sportswear SuperQuick | 40 5C - * | ۲ کیلوگرم | برای شستشوی لباسهای ظریف مثل لباسهای ابریشمی، ساتن و بافته شده از الیاف مصنوعی و ترکیبی (مثل پرده) لباسهای پشمی قابل شستشو با ماشین و دست لباسهای ریز بافت لباسهای دارای برچسب Easy-care بافته شده از کتان، نخ الیاف مصنوعی یا الیاف ترکیبی | کاهش مرحله آبکشی و مرحله خشک کن نهایی Intensive , Prewash , Easy-iron , Extra Rinse ; فقط عملکرد خشک کن کوتاه در بین مراحل آبکشی همچنین مناسب برای پارچه ابریشمی قابل شستشو با دست با کاهش مرحله آبکشی و مرحله خشک کن نهایی Intensive , Prewash , Easy-iron , Extra Rinse ; برنامه کوتاه تقریباً ۱۵ دقیقه |
| Rinse, Spin Drain Gentle Spin | | | | برنامه های اضافی |

i زمان برنامه ها برای لباسهای با کثیفی کم کنترل شده می باشد. چنانچه لباسها خیلی کثیف باشند از مقدار آنها کاسته و یا از عملکردهای اضافی مانند Wash Plus استفاده نمایید. زمانی که از ظرفیت حداکثر دستگاه برای برنامه های دارای علامت * استفاده می کنید، همیشه گزینه Wash Plus را انتخاب کنید. بدون توجه به نوع لباس، برنامه **Easy-Care 40 °C** با حداکثر سرعت خشک کن بهترین برنامه شستشوی کوتاه می باشد. برنامه های بدون شستشوی اولیه - ماده شوینده ر داخل محفظه شماره II جاپودی بریزید، برنامه های با شستشوی اولیه - ماده شوینده را بین محفظه شماره I و II تقسیم کنید.

۰۲۱ - ۸۸۸ ۹۸۳۵۲

یا با مرکز خدمات مشتریان تماس بگیرید.

برای کسب اطلاعات بیشتر و انتخاب سایر محصولات بوش به وب سایت زیر مراجعه نمایید:
WWW.bosch.hausgeraete.de



دستور العمل های ایمنی



- دستور العملهای نصب و عملکرد را با دقت مطالعه نموده و مطابق آنها عمل نمایید.
- کلیه دفترچه های راهنما را برای مراجعات بعدی نزد خود نگه دارید.
- خطر برق گرفتگی**
 - برای خارج کردن دوشاخه از پریز برق هرگز آن را از سیم نکشید!
 - هرگز با دستان خیس دو شاخه برق را از پریز بیرون نکشید و یا آن را داخل پریز برق نکنید.
- خطر جراحات**
 - درب ماشین لباسشویی ممکن است خیل داغ شود.
 - در هنگام تخلیه محلول شستشوی داغ احتیاط نمایید.
 - از گذاشتن پا بر روی ماشین لباسشویی خودداری کنید.
- خطر مسمومیت**
 - مواد شوینده و محصولات مکمل را دور از دسترس کودکان قرار دهید.
- خطر خفگی**
 - لوازم بسته بندی، روکش پلاستیکی را دور از دسترس کودکان نگهداری نمایید.
- خطر مرگ**
 - در مورد دستگاههای مستعمل
 - دو شاخه را جدا کنید.
 - سیم برق بریده شود و همراه با دو شاخه معدوم گردد.
 - قفل درب ماشین لباسشویی را بشکنید. این امر مانع از گیر افتادن کودکان داخل دستگاه می شود.
- خطر انفجار**
 - هرگز از حلالهای شیمیایی برای مثال لکه برها استفاده نکنید.
 - در صورت آغشته بودن لباس به ماده حلال، توصیه می شود که قبل از قرار دادن آن در ماشین لباسشویی، آن را آب بکشید.

میزان مصرف

| برنامه | عملکرد اضافی مقدار لباس برق مصرفی** | آب** | مدت برنامه** |
|---|-------------------------------------|---------|--------------|
| Cottons 30 5C* | Wash Plus 8 کیلوگرم | 80 لیتر | 2:12 ساعت |
| Cottons 40 5C* | Wash Plus 8 کیلوگرم | 80 لیتر | 2:12 ساعت |
| Cottons 60 5C* | Wash Plus 8 کیلوگرم | 80 لیتر | 2:12 ساعت |
| Cottons Stain 60 5C* | Wash Plus 8 کیلوگرم | 56 لیتر | 3:25 ساعت |
| Cottons 90 5C | Wash Plus 8 کیلوگرم | 97 لیتر | 2:12 ساعت |
| Easy-care 40 °C* | Wash Plus 3/5 کیلوگرم | 53 لیتر | 1:12 ساعت |
| Easy-care 40 °C* (also suitable as short programme) | - | 53 لیتر | 45 دقیقه |
| Delicate/Silk (cold) | - | 39 لیتر | 40 دقیقه |
| Delicate/Silk 30 °C | - | 39 لیتر | 40 دقیقه |
| Wool (cold) | - | 40 لیتر | 36 دقیقه |
| Wool 30 °C | - | 40 لیتر | 36 دقیقه |

* تنظیمات برنامه بر اساس استاندارد اروپایی ۶۰۴۵۶ آزمایش شده است.

برنامه با حداکثر ظرفیت با عملکرد Wash Plus و حداکثر سرعت خشک کن مورد آزمایش قرار گرفته است.

برنامه کوتاهی که می تواند برای لباسهای رنگی مورد استفاده قرار گیرد برنامه Easy-Care 40°C با عملکرد Wash Plus همراه با حداکثر سرعت خشک کن است.

** میزان مصرف به عواملی چون فشار آب، سختی آب، دمای آب ورودی، درجه حرارت محیط، نوع و مقدار لباس، میزان کثیفی، ماده شوینده مورد استفاده، نوسان برق مصرفی و عملکردهای اضافی بستگی دارد و در نتیجه ممکن است میزان مصرف واقعی با مقادیر ذکر شده در فوق تفاوت داشته باشد.

مراقبت

– خطر برق گرفتگی!
دو شاخه را از پریز برق بیرون بکشید!
– خطر انفجار! از حلال استفاده نکنید!



بدنه ماشین لباسشویی، صفحه کلید

- با استفاده از یک پارچه نرم و مرطوب تمیز کنید.
- از لوازم پاک کننده زبر استفاده نکنید.
- به محض پایان برنامه، لباسها را از داخل ماشین لباسشویی خارج کرده و چپودری را از بقایای ماده شوینده، تمیز کنید.
- ماشین لباسشویی را با جریان آب پر فشار تمیز نکنید.

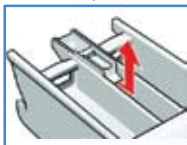


تمیز کردن جاپودری



در صورت باقی ماندن ماده شوینده و یا ماده نرم کننده لباس در جاپودری

۱. جاپودری را بیرون کشیده و با فشار دادن مغزی آن به پایین، جاپودری را بطور کامل از ماشین جدا کنید.



۲. جاپودری و مغزی را با آب و برس بشویید و سپس خشک نمایید.

۳. مغزی را در جایش قرار دهید (سیلندر را به بین حائل آن وصل کنید).

۴. جاپودری را در جایش قرار دهید.

جاپودری را باز نگه داشته تا باقی مانده آب داخل آن تبخیر شود.



دیگ

درب ماشین لباسشویی را باز نگه دارید تا دیگ شستشو خشک شود.
بروز زنگ زدگی – از ماده تمیز کننده فاقد کلرین برای از بین بردن زنگ زدگی استفاده نمایید.



رسوب زدایی

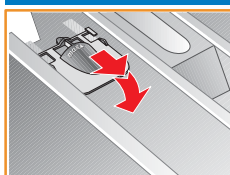
بدون قرار دادن لباس داخل ماشین لباسشویی!

مطابق دستورالعملهای سازنده ماده رسوب زار را عمل کنید.



افزودن شوینده های مایع

بنابر نوع مدل



زائده مخصوص را برای افزودن ماده شوینده مایع در جایش قرار دهید:
– کشویی جاپودری را بطور کامل بیرون بکشید –> صفحه ۱۰.
– زائده را بطرف جلو فشار دهید.

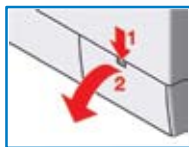


اطلاعاتی درباره صفحه نمایشگر بنابر نوع آن

| | |
|---|---------------|
| درب ماشین لباسشویی را بطور صحیح ببندید؛ ممکن است لباس بین درب ماشین لباسشویی گیر کرده باشد. | F:16 |
| شیر آب را باز کنید، شلنگ ورودی آب تا خورده است. صافی (صفحه ۱۰) را تمیز کنید، فشار آب خیلی کم است. | F:17,29 |
| پمپ محلول شوینده (صفحه ۱۰) را تمیز کنید، لوله فاضلاب / شلنگ تخلیه مسدود شده است. | F:18 |
| آب نشستی دارد. با مرکز خدمات پس از فروش تماس بگیرید. | F:23 |
| درب نمی تواند قفل شود. درب را باز کنید و مجدداً آن را ببندید تا صدای چفت شدن آن شنیده شود، سپس دستگاه را خاموش و بعد آن را روشن کنید. برنامه مورد نظر را انتخاب کرده و سپس آن را اجرا نمایید. | F:34,61 |
| موتور ایراد دارد. با مرکز خدمات مشتریان تماس بگیرید. | F: 42, 43, 44 |
| دستگاه را خاموش کنید و پس از ۵ ثانیه آن را روشن نمایید. در صورت ظاهر روشن دوباره علائم با مرکز خدمات پس از فروش تماس بگیرید. (رجوع به صفحه ۷) | سایر علائم |

نگهداری

– خطر سوختگی توسط آب داغ!
صبر کنید تا محلول شستشو سرد شود!
– شیر آب را ببندید!



پمپ محلول شستشو



کلید انتخاب برنامه را روی وضعیت **Off** قرار دهید و سپس دو شاخه را از پریز برق بیرون بکشید.

دریچه تاشوی قسمت سرویس را باز نموده و آن را از بدنه دستگاه جدا کنید.

۰۱

شلنگ تخلیه را از ضامن آن خارج کرده و سپس آن را به طرف بیرون بکشید. درپوش شلنگ را باز کنید تا محلول شستشو در داخل ظرف مناسب تخلیه شود. درپوش شلنگ را گذاشته و سپس آن را داخل ضامنش قرار دهید.

۰۲

با احتیاط درپوش پمپ را باز کنید (آب باقی مانده).

۰۳

داخل درپوش و محفظه پمپ را از پرز و اشیا دیگر تمیز کنید (پروانه پمپ باید به راحتی بچرخد)

۰۴

درپوش پمپ را در جایش قرار دهید.

۰۵

دریچه تاشوی سرویس را ببندید.

۰۶

برای جلوگیری از تخلیه پودر لباسشویی استفاده نشده در حین مرحله شستشو اقدامات زیر را انجام دهید:
۱ لیتر آب داخل محفظه شماره II جا پودری ریخته و برنامه **Drain** را انتخاب کنید.



تخلیه آب په سیفون



کلید انتخاب برنامه را روی وضعیت **Off** قرار دهید و دو شاخه را بیرون بکشید.

بست شلنگ را شل کنید و با احتیاط شلنگ تخلیه را جدا نمایید. (مراقب آب باقی مانده باشید)

۰۱

شلنگ تخلیه و سر لوله سیفون را تمیز کنید.

۰۲

شلنگ تخلیه را مجدداً وصل کرده و بست شلنگ را محکم کنید.

۰۳

صافی های ورودی آب



⚠ **خطر برق گرفتگی!** از فرو کردن دستگاه Aqua-stop داخل آب خودداری کنید (شامل شیر برقی)

آب را با فشار داخل شلنگ کنید:

شیر آب را ببندید.

۰۱

برنامه ای را انتخاب کنید (به استثناء: **Spin** / **Drain**)

۰۲

دکمه **Start / Pause** را فشار دهید. به مدت ۴۰ ثانیه صبر کنید.

۰۳

کلید انتخاب برنامه را روی وضعیت **Off** قرار دهید.

۰۴

صافی را تمیز کنید:



بنابر نوع مدل:

۰۱

– شلنگ را از شیر آب جدا کنید.

صافی را با یک برس کوچک تمیز کنید.



یا

– شلنگ را از عقب دستگاه باز کنید.

صافی آن را بیرون آورده و تمیز نمایید.

۰۲

شلنگ را وصل نموده و نشستی آن را بررسی کنید.

در صورت بروز اشکال ...

| | |
|---|---|
| <p>– شلنگ تخلیه را بطور صحیح وصل کنید و یا آن را تعویض نمایید. – پیچ اتصال شلنگ به شیر آب را محکم کنید. – دکمه Start / Pause فشار داده نشده است؟ – شیر آب بسته است؟ – صافی و روی آب مسدود است؟ صافی را تمیز کنید. (صفحه ۱۰) – شلنگ ورودی آب تا خورده است؟ – عملکرد ایمنی فعال است. برنامه متوقف شده است؟ – عملکرد بدون خشک کن نهایی Start / Pause یا (تایمر) فشار داده نشده است؟ – دکمه Start / Pause یا (تایمر) فشار داده نشده است؟ – در ب دستگاه بسته نیست؟ – پمپ محلول شستشو را تمیز کنید. (صفحه ۱) – لوله فاضلاب و یا شلنگ تخلیه را تمیز کنید. – لباسهای بزرگ و کوچک را بطور یکنواخت داخل دیگ توزیع کنید.</p> | <p>آب از دستگاه خارج می شود آب وارد دستگاه نمی شود ماده شوینده از جاپودری وارد جریان آب نمی شود. در ب ماشین لباسشویی باز نمی شود. برنامه شروع به کار نمی کند. محلول شستشو تخلیه نمی شود. لباسها بطور صحیح نمی چرخند. مرحله خشک کن تکرار می شود. آب در دیگ ماشین لباسشویی مشاهده نمی شود. عملکرد خشک کن رضایت بخش نیست. آب بطور کامل به داخل محفظه جریانی ندارد. ماشین لباسشویی بو گرفته است. از جاپودری کف خارج می شود.</p> |
| <p>– عیب محسوب نمی شود – زمانی که لباسها تعادل دیگ را به هم بزنند، یک سیستم هوشمند آن را تشخیص داده و تعادل را با تکرار عمل خشک کن برقرار کنید. – عیب محسوب نمی شود – آب در زیر نیمه قابل رویت دیگ قرار گرفته است. – برنامه Reduced Ironing انتخاب شده است (صفحه ۵)؟ – سرعت خیلی پایین خشک کن انتخاب شده است. – مغزی را بیرون آورید. جاپودری و مغزی را بشویید. – برنامه Cottons 90°C را بدون آن که لباس در داخل دستگاه قرار دهید، اجرا کنید. از ماده شوینده استاندارد استفاده نمایید. – مقدار زیادی ماده شوینده داخل جاپودری ریخته شده است؟ یک فاشق غذاخوری مایع نرم کننده لباس با نیم لیتر آب مخلوط کرده و آن را داخل محفظه شماره II جاپودری بریزید. – برای دفعه بعد از مقدار کمتری پودر لباسشویی استفاده کنید. – پایه های ماشین لباسشویی تنظیم نیستند. پایه های آن را تنظیم کنید. – پیچ های مخصوص حمل و نقل بیرون آورده نشده اند؟ پیچ های مخصوص حمل و نقل را بیرون آورید. – برق قطع شده است. – فیوز قطع شده است آن را روشن کنید یا فیوز را تعویض کنید. – در صورت برطرف نشدن مشکل با مرکز خدمات پس از فروش تماس بگیرید. عیب محسوب نمی شود – سیستم تشخیص عدم تعادل لباسها با تکرار چرخش دیگ سعی در توزیع متعادل لباسها دارد. – بعضی از مواد شوینده فاقد فسفات دارای بعضی ذرات غیر قابل حل در آب هستند. – برنامه Rinse را انتخاب کنید یا روی لباسها را برس بکشید.</p> | <p>در حین مرحله خشک کن، دستگاه می لرزد. صفحه نمایشگر و نشانگرهای نورانی در حین عملکرد دستگاه خاموش هستند. اجرای برنامه بیش از حد معمول طول می کشد. مقدار ماده شوینده روی لباسها باقی مانده است.</p> |

در صورت عدم برطرف شدن عیب دستگاه با مرکز خدمات پس از فروش تماس بگیرید.
– کلید انتخاب برنامه را روی وضعیت **Off** قرار داده و دو شاخه را از پریز برق بیرون بکشید.
– شیر آب را ببندید و با مرکز خدمات پس از فروش تماس بگیرید.