

ماشین لباسشویی مدل: WAE28492

دستور العمل های کار با دستگاه



دستور العملهای ایمنی مندرج در صفحه ۸ را رعایت نمایید.



همچنین مطابق دستور العملهای نصب عمل کنید.

قبل از روشن کردن ماشین لباسشویی این دستور العملها را با دقت مطالعه نمایید!



ماشین لباسشویی شما

تبریک ما را بپذیرید - با خرید این ماشین لباسشویی بوش، در واقع یک محصول مدرن و با کیفیت بالا را انتخاب کرده اید. مصرف کم برق این ماشین لباسشویی، ویژگی متمایز این دستگاه محسوب می شود. برای اطمینان از عملکرد صحیح، کلیه محصولات قبل از ترک کارخانه به دقت آزمایش می شوند.



انهدام ضایعات سازگار با محیط زیست

لوازم بسته بندی را به گونه ای معدوم سازید که به محیط زیست آسیبی وارد نشود. این دستگاه دارای برچسب دستور العمل 2002/96/EG مربوط به لوازم الکترونیکی و الکترونیکی مستعمل (WEEE) می باشد. در این رهنمود چارچوب و مقررات بازیافت لوازم و تجهیزات مستعمل در سراسر اروپا معین شده است و قابل اجرا می باشد.

موارد استفاده

- فقط برای مصارف خانگی
- برای شستشوی لباسهای قابل شستشو در ماشین لباسشویی با محلول ماده شوینده
- عملکرد با استفاده از آب سرد و مواد شوینده معمولی و محصولات سازگار با ماشین لباسشویی



- از رها کردن کودکان در نزدیک دستگاه بدون مراقب پرهیز نمایید!
- حیوانات خانگی را دور از ماشین لباسشویی قرار دهید!

فهرست

صفحه

موارد استفاده	۱
برنامه ها	۱
انتخاب و تنظیم برنامه	۳
شستشو	۳/۴
پس از شستشو	۴
تنظیمات فردی	۵/۶
اطلاعات مهم	۶
برنامه ها در یک نگاه	۷
دستورالعمل های مصرف	۸
میزان مصرف	۹
مراقبت	۹
اطلاعاتی درباره صفحه نمایشگر	۹
نگهداری	۱۰
در صورت بروز اشکال	۱۱

برنامه ها

برای مرور کلی برنامه به صفحه ۷ مراجعه کنید.
دما و سرعت دور خشک کن بدون توجه به برنامه انتخابی و ترتیب برنامه قابل انتخاب می باشد.

Wittewas/bonte was// Blanc/Couleurs (Cottons/Coloureds)	لباسهای ضخیم و بادوام
Intensief wassen/ Lavage Intensif (Intensiv)	
Bonte was eco/Couleurs éco (Coloureds eco)	
Kreukherstellend/ Synthétiques (Easy-Care)	لباسهای دارای برچسب Easy-Care
Fijn/Zijde//Délicat/ Soie (Delicate/Silk)	لباسهای ظریف
Snel+Mix/Mix rapide (Mix)	انواع مختلف لباس
Spoelen/Rinçage (Rinse)	آبکشی
Centrifugeren/Essorage (Spin)	برای خشک کردن لباسهای شسته شده با دست
Afpompen/Vidange (Drain)	تخلیه آب آبکشی
Wol/Laine (Wool)	لباسهای قابل شستشو با دست / ماشین لباسشویی
Donkerekleuren/Couleurs sombres (Dark textiles)	لباسهای تیره
PowerWash 60'/ Quotidien 60 min	لباسهای بادوام
Extrasnel 15/Express 15 min (Super Quick 15')	برنامه شستشوی کوتاه
Sports/Fitness	پوشاک ورزشی بافته شده از الیاف مصنوعی
Sensitiv/Peau sensible (Sensitive)	لباسهای بادوام

حفاظت از محیط زیست / راهنمایی های برای صرفه جویی



- از حداکثر ظرفیت مقدار لباس برای هر برنامه استفاده کنید.
- برای لباسهای با کثیف معمولی از شستشوی اولیه استفاده نکنید.
- به جای برنامه 90 °C (Cottons) Wittewas/bonte was/Blanc/Couleurs، برنامه 60 °C (Coloureds eco) Bonte was Eco/Couleurs éco و Intensief/Taches (Stains) عملکرد اضافی (WASH PLUS) شستشوی اولیه را انتخاب کنید. زیرا علاوه بر عملکرد یکسان در مصرف انرژی نیز صرفه جویی می شود.
- براساس دستورالعملهای سازنده و میزان سختی آب، مقدار ماده شوینده را تعیین کنید.
- چنانچه از دستگاه خشک کن، برای خشک کردن لباس ها استفاده می کنید، سرعت چرخش آن را طبق دستورالعمل شرکت سازنده تنظیم نمایید.

آماده سازی

قبل از شستشو برای اولین بار

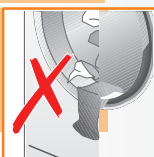
ماشین را بدون لباس روشن کنید. به صفحه ۹ مراجعه نمایید.

دسته بندی و قرار دادن لباسها درون ماشین لباسشویی

مطابق دستور العمل کارخانه سازنده عمل نمایید!
اطلاعات مندرج روی برچسب ها
بنابر نوع: رنگ، میزان کثیفی و دما
مقدار لباسها نباید از حداکثر میزان توصیه شده تجاوز نماید -> صفحه ۷

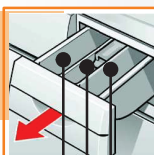


مطابق دستور العملهای مهم مندرج در صفحه ۶ عمل کنید.
لباسهای بزرگ و کوچک را با یکدیگر داخل ماشین لباسشویی قرار دهید. دقت کنید که
لباسها بین درب ماشین لباسشویی و نوار لاستیکی دور درب گیر نکرده باشد.



افزودن مواد شوینده و محصولات مکمل

ماده شوینده باید بر اساس حجم لباس، میزان کثیفی، میزان سختی آب و دستور العمل
سازنده ماده شوینده تعیین شود. ماده شوینده مایع را داخل ظرف مخصوص ریخته و
آن را در دیگ ماشین لباسشویی قرار دهید.



شستشوی اولیه: ماده شوینده، آهار

محصولات مکمل: نرم کننده لباس

شستشوی اصلی: ماده شوینده، سختی گیر آب، سفید کننده، لکه بر

ماده نرم کننده لباس و سایر مکمل ها را با آب رقیق کنید.

جریان آب نباید دارای انسداد باشد.



مطابق دستور العملهای نصب، دستگاه را بطور صحیح نصب نمایید.

بررسی ماشین لباسشویی

- از روشن کردن ماشین لباسشویی صدمه دیده خودداری کنید.
- با فروشنده خود تماس بگیرید!



دوشاخه دستگاه را به پریز برق وصل نمایید.

هرگز با دستان خیس دوشاخه را از پریز برق داخل
یا خارج نکنید!



شیر آب را باز کنید



انتخاب و تنظیم

برای اطلاع از عملکردهای اضافی و دکمه های عملکرد به
بخش تنظیمات فردی مندرج در صفحه ۵ مراجعه کنید.

تمامی دکمه ها حساس هستند و فقط با یک
اشاره انگشت عمل می کنند.



کلید انتخاب برنامه برای روشن و خاموش
کردن دستگاه و برای انتخاب برنامه کاربرد
دارد و در هر دو جهت قابل چرخش است.

Start/Pauze/ Départ/Pause (Start/Pause)

را فشار دهید

عملکردهای اضافی	صفحه نمایشگر / دکمه های گزینه ها	شروع به کار / توقف	کلید انتخاب برنامه
Intensief Taches Voorwas Prélavage Licht strijken Repass. facile Extra water Niveau plus		Start Pauze Départ Pause	Sensitive Peau sensible Sport/Fitness Extra snel 15' Express 15 min PowerWash 60' Quotidien 60 min Witte was/bonte was Blanc/Couleurs Intensief wassen Lavage Intensif Bonte was Eco Couleurs éco Kreukherstellend Synthétiques Fijn/Zijde Délicat/Soie Snel + Mix Mix rapide Spoelen/Rinçage Centrifugeren/Essorage

کلید انتخاب برنامه برای روشن و خاموش
کردن ماشین لباسشویی و همچنین برای
انتخاب برنامه کاربرد دارد و در هر دو جهت
قابل چرخش می باشد.



90 - * (سرد)

برای انتخاب دما (* = سرد)

1 - 24h Klaar in/Temps restant (Ready in)

تعیین پایان برنامه

1400* - Centrifugeren/Essorage (Spin)

انتخاب سرعت خشک کن (بنا بر نوع مدل) یا
(بدون خشک کن نهایی)

وضعیت نمایشگر

0- -

نمایش مراحل برنامه:

شستشو، آبکشی، خشک کن و پایان (0-)

قفل ایمنی کودک -> صفحه ۵

درب را باز کرده لباس اضافه کنید -> صفحات ۴، ۵

شستشو



۱

۲

جاپودری

با محفظه های I, II, III

دیگ

صفحه کلید

دستگیره درب



دریچه تاشوی سرویس



۳

بیرون آوردن لباسها

تقریباً ۲ دقیقه بعد از پایان یافتن برنامه لباسها را از دستگاه بیرون آورید.

درب ماشین لباسشویی را باز کنید و لباسها را بیرون آورید.
در صورت فعال بودن عملکرد (بدون خشک کن نهایی): کلید انتخاب برنامه را روی **Afpompen/Vidange (Drain)** تنظیم کنید.
دکمه **Start/Pauze//Départ/Pause (Start/Pause)** را فشار دهید.
هر نوع شئی خارجی را بیرون آورید در غیر اینصورت احتمال زنگ زدگی وجود دارد.

شیر آب را بندید

در مدل‌های مجهز به **Aqua-stop** نیاز نیست.

دستگاه را خاموش کنید

کلید انتخاب برنامه را روی **off** قرار دهید.

برنامه به پایان می رسد وقتی که ...

دکمه **Start/Pauze//Départ/Pause (Start/Pause)** بصورت چشمک زن بدرخشد و علامت **0-** روی صفحه نمایشگر ظاهر شود.

... خاتمه دادن به برنامه

در برنامه های با دمای بالا، ابتدا:

- لباسها را خنک کنید: برنامه **Spoelen/Rinçage (Rinse)** را انتخاب کنید.
- درب ماشین لباسشویی قفل باقی می ماند.
- کلید انتخاب برنامه را روی وضعیت **Uit/Arrêt (Off)** قرار دهید.
- برنامه **Centrifugeren/Essorage (Spin)** یا **Afpompen/ Vidange (Drain)** را انتخاب کنید.
- دکمه **Start/Pauze//Départ/Pause (Start/Pause)** را فشار دهید.

تغییر برنامه ...

چنانچه شما بطور تصادفی برنامه ای را اشتباهاً انتخاب کردید:
- برنامه را مجدداً انتخاب نمایید.
- دکمه **Start/Pauze//Départ/Pause (Start/Pause)** را فشار دهید.

اضافه کردن لباس به داخل دستگاه -> صفحه ۵

دکمه **Start/Pauze//Départ/Pause (Start/Pause)** را فشار دهید، تا نشانگر نورانی **YES +** بر روی صفحه نمایشگر روشن شود. در صورت ظاهر شدن واژه **NO**، درب دستگاه را باز نکنید.
- سپس **Start/Pauze//Départ/Pause (Start/Pause)** را فشار دهید.

شستشو

تنظیمات فردی

دکمه های عملکرد

شما قادرید که قبل از شروع به کار برنامه و یا در حین اجرای برنامه، سرعت دور خشک کن و دمای شستشو را تغییر دهید.

دما: °C درجه سانتیگراد

شما قادرید دمای محلول شستشو را تغییر دهید. بنابر نوع برنامه، انتخاب حداکثر دمای شستشو امکان پذیر است.

تایمر Ready in

مدت زمان عملکرد برنامه با انتخاب برنامه بر روی صفحه نمایشگر ظاهر می شود. امکان به تأخیر انداختن شروع به کار برنامه قبل از آغاز برنامه وجود دارد.

زمان شروع به کار تأخیری در مراحل ۶۰ دقیقه ای حداکثر تا ۲۴ ساعت قابل تنظیم است. دکمه (Ready in) را فشار دهید تا ساعت مورد نظر روی صفحه نمایشگر ظاهر شود.

دور در دقیقه

شما می توانید سرعت دور خشک کن را تغییر دهید. بنابر نوع برنامه، امکان انتخاب حداکثر سرعت دور خشک کن مهیا است.

عملکردهای اضافی

به بخش برنامه ها در یک نگاه مراجعه نمایید.

افزایش زمان شستشو برای شستشوی قوی تر لباسهای خیلی کثیف یا ۷ کیلو لباس کتان و رنگی

(Wash Plus)

برای لباسهای بادوام، خیلی کثیف، برای مثال مثال بافته شده از کتان و نخ. شستشوی اولیه در دمای ۳۰ درجه سانتی گراد انجام می شود.

(Prewash)

عملکرد خشک کن ویژه که با دمیدن جریان هوا توأم می باشد. این عملکرد باعث می شود که لباسها چروک نشوند.

(Reduced ironing)

مرحله آبکشی اضافی با حجم آب بیشتر برای مناطقی که میزان سختی آب در آنجا خیلی پایین است و یا برای بهبود نتیجه آبکشی

(Aqua Plus)

قفل ایمنی کودک و اضافه کردن لباس

از دستگاه در برابر تغییر تصادفی تنظیمات محافظت می کند. قفل ایمنی کودک/ قفل دستگاه

فعال و غیرفعال: پس از آغاز/پایان برنامه، دکمه (Start/Pause) را برای ۵ ثانیه فشار داده و نگه دارید.

توجه: قفل ایمنی کودک ممکن است حتی بعد از خاموش شدن دستگاه تا شروع برنامه بعدی فعال باقی بماند.

قبل از شروع به کار برنامه، این عملکرد را غیرفعال کنید و در صورت لزوم، پس از آغاز برنامه آن را مجدداً فعال نمایید.

چنانچه قصد دارید بعد از شروع به کار برنامه، مقدار دیگری لباس به داخل دستگاه اضافه کنید، دکمه (Start) را فشار دهید. دستگاه امکان افزودن لباس را بررسی می کند. اگر نشانگرهای نورانی YES + روشن شوند؛ امکان اضافه کردن لباس وجود دارد. اگر نشانگر نورانی YES چشمک بزند؛ سرعت چرخش زیاد است، صبر کنید تا نشانگرهای نورانی YES + روشن شوند.

اگر نشانگر NO روشن شود؛ امکان اضافه کردن لباس وجود ندارد. توجه: در هنگام وجود آب زیاد یا بالا بودن دمای داخل دستگاه و یا در حین مرحله خشک کن درب ماشین لباسشویی به دلایل ایمنی قفل باقی می ماند.

YES +

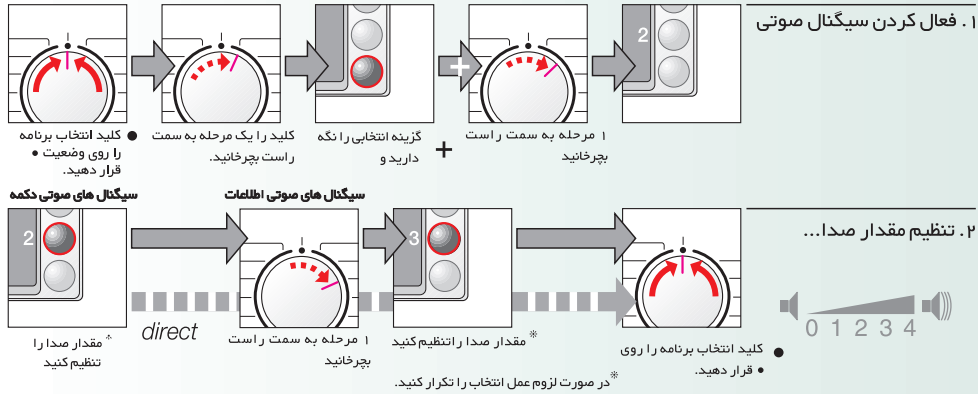
اضافه کردن لباس

(Start/Pause)

برای شروع به کار یا قطع برنامه یا اضافه کردن لباس و فعال/غیرفعال کردن قفل ایمنی کودک کاربرد دارد.

تنظیمات فردی

سیگنال صوتی



اطلاعات مهم

حفاظت از لباسها و ماشین لباسشویی

- جیب ها را خالی کنید.
- اجزای فلزی را از لباسها جدا کنید (گیره کاغذ، غیره)
- لباسهای ظریف را در توری مخصوص گذاشته و سپس آنها را داخل ماشین لباسشویی قرار دهید.
- زیپ و دکمه لباسها را ببندید.
- گیره پرده را جدا کنید و یا پرده را با گیره هایش داخل توری مخصوص شستشو قرار دهید.

لباس با درجه کثیفی مختلف

لباسهای نو را بطور جداگانه بشویید.	کم
از شستشوی اولیه استفاده نکنید.	
در صورت لزوم، لکه ها را از بین ببرید. عملکرد اضافی Stains را انتخاب کنید.	زیاد
لباس کمتری داخل ماشین لباسشویی قرار دهید. شستشوی اولیه.	

خیساندن

لباسهای یک رنگ را داخل ماشین لباسشویی قرار دهید.
 ماده شوینده را داخل محفظه شماره II جاپودری بریزید. کلید انتخاب برنامه را روی حالت **Bonte was//Couleurs (Coloureds) 30°C** و سپس دکمه را **Start** فشار دهید. پس از گذشت ۱۰ دقیقه دکمه **Start** را فشار دهید.
 پس از سپری شدن زمان خیساندن مورد نظر مجدداً دکمه **Start** را فشار دهید. امکان ادامه اجرای برنامه و یا تغییر برنامه برای شما وجود دارد.

آهار زدن

لباسها نباید به ماده نرم کننده آغشته باشند.
 مایع آهار در کلیه برنامه ها قابل استفاده می باشد. طبق دستورالعمل سازنده، آهار را داخل محفظه مایع نرم کننده بریزید. (در صورت نیاز محفظه را تمیز کنید)

رنگ کردن / سفید کردن

از رنگ کردن و سفید کردن لباس داخل ماشین لباسشویی خودداری کنید. نمک می تواند باعث آسیب دیدگی استیل ضد زنگ شود.

برنامه ها در یک نگاه < به صفحه ۶ مراجعه نمایید.



عملکردهای اضافی: اطلاعات

درجه سانتی گراد حداکثر وزن مجاز لباس ها

برنامه

Intensief/Taches (Stains), Voorwas/Prélavage (Prewash), Licht strijken/Repass. facile (Reduced Ironing), Extra water/Niveau plus (Aqua Plus)	لباسهای ضخیم و بادوام، لباسهای مقاوم در برابر گرما بافته شده از کتان و نخ	90 °C	Witte was/bonte was/Blanc/Couleurs (Cottons/Coloureds)
Intensief/Taches (Stains), Voorwas/Prélavage (Prewash), Licht strijken/Repass. facile (Reduced Ironing), Extra water/Niveau plus (Aqua Plus); برای پوستهای حساس، شستشوی طولانی در دمای انتخابی، آب بیشتر، مرحله آبکشی اضافی	لباسهای ضخیم و بادوام، بافته شده از کتان و نخ	60 °C	Bonte was eco/Couleurs éco (Coloureds Eco)
آبکشی و مرحله خشک کن نهایی کوتاه تر است		60 °C	Sensitive/Peau sensible (Sensitive)
Intensief/Taches (Stains), Voorwas/Prélavage (Prewash), Licht strijken/Repass. facile (Reduced Ironing), Extra water/Niveau plus (Aqua Plus)	لباسهای دارای پرچسب Easy-care بافته شده از کتان، نخ الیاف مصنوعی یا الیاف ترکیبی	60 °C	PowerWash 60/Quotidien 60 min (PowerWash 60')
Intensief/Taches (Stains), Voorwas/Prélavage (Prewash), Licht strijken/Repass. facile (Reduced Ironing), Extra water/Niveau plus (Aqua Plus); انواع مختلف لباس را می توان با یکدیگر شست	لباسهای بافته شده از کتان و لباسهای دارای پرچسب Easy-care	40 °C	Kreukherstellend/Synthétiques (Easy-Care)
آبکشی و مرحله خشک کن نهایی کوتاه تر است		40 °C	Snel+Mix/Mix rapide (Mix)
Intensief/Taches (Stains), Voorwas/Prélavage (Prewash), Licht strijken/Repass. facile (Reduced Ironing), Extra water/Niveau plus (Aqua Plus); بدون مرحله خشک کن بین مراحل آبکشی	لباسهای تیره بافته شده از کتان و لباسهای تیره دارای پرچسب Easy-care	40 °C	Donkere kleuren//Couleurs sombres (Dark textiles)
همچنین مناسب برای لباسهای آبریشمی قابل شستشو با دست: آبکشی و مرحله خشک کن نهایی کوتاه است		30 °C	Fijn/Zijde/Délicat/Sole (Delicate/Silk)
برنامه کوتاه در حدود ۵ دقیقه مناسب برای تازه کردن لباس	لباسهای پشمی قابل شستشو با ماشین و دست	40 °C	Wol/Laine (Wool)
Intensief/Taches (Stains), Voorwas/Prélavage (Prewash), Licht strijken/Repass. facile (Reduced Ironing), Extra water/Niveau plus (Aqua Plus)	لباسهای دارای پرچسب Easy-care بافته شده از کتان، نخ الیاف مصنوعی یا الیاف ترکیبی	40 °C	Extra snel 15/Express 15 min (Super 15)
	لباسهای بافته شده از کتان، نخ الیاف مصنوعی یا الیاف ترکیبی	60 °C	Sports/Fitness

برنامه های اضافی

1 زمان برنامه ها برای لباسهای با کثیفی کم قابل کنترل می باشد. چنانچه لباسها خیلی کثیف باشند، از عملکردهای اضافی (Wash Plus) یا انتخاب کنید. در هنگام استفاده از حداکثر ظرفیت دستگاه برای شستشو، همیشه عملکرد اضافی (Wash Plus) را انتخاب کنید. برنامه های بدون شستشوی اولیه - ماده شوینده را داخل محفظه II یا پودری بریزید، برنامه های با شستشوی اولیه - ماده شوینده های بین محفظه های I و II تقسیم کنید.

برای کسب اطلاعات بیشتر و انتخاب سایر محصولات بوش به وب سایت زیر مراجعه نمایید:

www.bosch.hausgeraete.de

با مرکز خدمات مشتریان تماس بگیرید.

۰۲۱ - ۸۸۸۹۸۲۵۲

دستور العمل های ایمنی



– دستور عملهای نصب و عملکرد را با دقت مطالعه نموده و مطابق آنها عمل نمایید.
– کلیه دفترچه های راهنما را برای مراجعات بعدی نزد خود نگه دارید.

خطر برق گرفتگی

- برای خارج کردن دوشاخه از پریز برق هرگز آن را از سیم نکشید!
- هرگز با دستان خیس دو شاخه برق را از پریز بیرون نکشید و یا آن را داخل پریز برق نکنید.

خطر جراحت

- درب ماشین لباسشویی ممکن است خیل داغ شود.
- در هنگام تخلیه محلول شستشوی داغ احتیاط نمایید.
- از گذاشتن پا بر روی ماشین لباسشویی خودداری کنید.
- مواد شوینده و محصولات مکمل را دور از دسترس کودکان قرار دهید.
- لوازم بسته بندی، روکش پلاستیکی را دور از دسترس کودکان نگهداری نمایید.

خطر مسمومیت

خطر خفگی

خطر مرگ

- دو شاخه را جدا کنید.
- سیم برق بریده شود و همراه با دو شاخه معدوم گردد.
- قفل درب ماشین لباسشویی را بشکنید. این امر مانع از گیر افتادن کودکان داخل دستگاه می شود.

خطر انفجار

- هرگز از حلالهای شیمیایی برای مثال لکه برها استفاده نکنید.
- در صورت آغشته بودن لباس به ماده حلال، توصیه می شود که قبل از قرار دادن آن در ماشین لباسشویی، آن را آب بکشید.

میزان مصرف

مدت برنامه	** آب	** برق مصرفی	مقدار لباس	عملکرد اضافی	برنامه
۲/۳۰ ساعت	۶۰ لیتر	۰/۶۵ کیلووات ساعت	۷ کیلوگرم	Intensief/Taches (Stains)	Bonte was/Couleurs (Coloureds) 40 °C*
۲/۵۸ ساعت	۴۷ لیتر	۱/۰۵ کیلووات ساعت	۷ کیلوگرم	Intensief/Taches (Stains)	Bont was Eco/Couleurs éco (Coloureds eco) 60 °C*
۲/۳۳ ساعت	۷۵ لیتر	۲ کیلووات ساعت	۷ کیلوگرم	Intensief/Taches (Stains)	Witte was/Blanc (Cottons) 90 °C
۱/۲۴ ساعت	۵۰ لیتر	۰/۵۵ کیلووات ساعت	۳ کیلوگرم	Intensief/Taches (Stains)	Kreukherstellend/Synthétiques (Easy-Care) 40 °C*
۵۵ دقیقه	۴۰ لیتر	۰/۵۴ کیلووات ساعت	۳ کیلوگرم	—	Kreukherstellend/Synthét. (Easy-Care) 40 °C* (also suitable as Short programme)
۴۴ دقیقه	۳۵ لیتر	۰/۳۲ کیلووات ساعت	۳ کیلوگرم	—	Snel+Mix/Mix rapide (Mix) 30 °C
۳۲ دقیقه	۳۸ لیتر	۰/۲۵ کیلووات ساعت	۲ کیلوگرم	—	Fijn/Zijde/Délicat/Soie (Delicate/Silk) 30 °C
۴۰ دقیقه	۳۴ لیتر	۰/۱۵ کیلووات ساعت	۲ کیلوگرم	—	Wol/Laine (Wool) 30 °C*

* تنظیمات برنامه بر اساس استاندارد اروپایی ۶۰۴۵۶ آزمایش شده است.

برنامه با حداکثر ظرفیت، عملکرد اضافی Intensief/Taches (Stains) حداکثر سرعت خشک کن مورد آزمایش قرار گرفته است. برنامه Intensief/Taches (Stains) را بدون عملکرد اضافی Kreukherstellend/Synthétiques (Easy-Care) 40 °C می تواند به عنوان برنامه کوتاه شستشو برای لباسهای رنگی مورد استفاده قرار گیرد.

** میزان مصرف به عواملی چون فشار آب، سختی آب، دمای آب ورودی، درجه حرارت محیط، نوع و مقدار لباس، میزان کثیفی، ماده شوینده مورد استفاده، نوسان برق مصرفی و عملکردهای اضافی بستگی دارد و در نتیجه ممکن است میزان مصرف واقعی با مقادیر ذکر شده در فوق تفاوت داشته باشد.

مراقبت

- خطر برق گرفتگی!
- دو شاخه را از پریز برق بیرون بکشید!
- خطر انفجار! از حلال استفاده نکنید!



قبل از استفاده از ماشین لباسشویی برای اولین بار

بدون آنکه لباس داخل دستگاه قرار دهید شیر آب را باز کنید. دستگاه را با حدد یک لیتر آب و نصف پیمانه ماده شوینده که در محفظه||می ریزید پر کنید. کلید انتخاب برنامه را روی 60°C (Easy-Care) Kreukherstellend/Synthétiques قرار داده و دکمه Start/Pauze//Départ/Pause (Start/Pause) را نشان دهید. در پایان برنامه کلید انتخاب برنامه را روی وضعیت Uit/Arrêt (Off) قرار دهید.

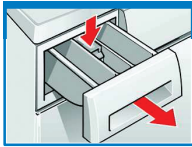


بدنه ماشین لباسشویی، صفحه کلید

- با استفاده از یک پارچه نرم و مرطوب تمیز کنید.
- از لوازم پاک کننده زبر استفاده نکنید.
- به محض پایان برنامه، لباسها را از داخل ماشین لباسشویی خارج کرده و جاپودری را از بقایای ماده شوینده، تمیز کنید.
- ماشین لباسشویی را با جریان آب پر فشار تمیز نکنید.



تمیز کردن جاپودری



در صورت باقی ماندن ماده شوینده و یا ماده نرم کننده لباس در جاپودری جاپودری را بیرون کشیده و با فشار دادن ضامن آن به پایین، جاپودری را بطور کامل از ماشین جدا کنید.
در پوش را باز کنید.
آن را با آب بشویید و سپس خشک نمایید.
در پوش را ببندید.



.۴

جاپودری را باز نگه داشته تا باقی مانده آب داخل آن تبخیر شود.



دیگ

درب ماشین لباسشویی را باز نگه دارید تا دیگ شستشو خشک شود.
بروز زنگ زدگی - از ماده تمیز کننده فاقد کلرین برای از بین بردن زنگ زدگی استفاده نمایید.



رسوب زدایی

بدون قرار دادن لباس داخل ماشین لباسشویی!

مطابق دستورالعملهای سازنده ماده رسوب ز را عمل کنید.



باز کردن اضطراری درب به عنوان مثال در صورت قطع برق

در صورت قطع برق، دستگاه پس از وصل مجدد برق شروع به کار می کند. اگر نیاز به خارج کردن لباس ها از دستگاه باشد به صورت زیر درب دستگاه باز می شود.

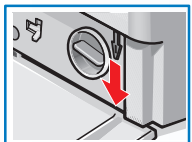


خطر سوختگی!

امکان دارد آب داخل دستگاه و لباس ها داغ باشد. صبر کنید دستگاه خنک شود. تا زمانی که هنوز دیگ می چرخد به آن دست نزنید. تا زمانی که هنوز آب داخل دستگاه قابل مشاهده است، درب آن را باز نکنید.



۱. کلید انتخاب برنامه را روی وضعیت Uit/Arrêt (Off) قرار داده و دو شاخه را از پریز برق بیرون بکشید.
۲. محلول شستشو را تخلیه کنید. -> صفحه ۱۰
۳. کلید قطع اضطراری را با یک ابزار بکشید و رها کنید. اکنون درب را می توانید باز کنید.

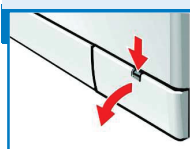


اطلاعاتی درباره صفحه نمایشگر بنابر نوع آن

درب ماشین لباسشویی را بطور صحیح ببندید؛ ممکن است لباس بین درب ماشین لباسشویی گیر کرده باشد.	F:16
شیر آب را باز کنید، شلنگ ورودی آب تا خورده است. صافی (صفحه ۱۰) را تمیز کنید، فشار آب خیلی کم است.	F:17
پمپ محلول شوینده (صفحه ۱۰) را تمیز کنید، لوله فاضلاب / شلنگ تخلیه مسدود شده است.	F:18
آب نشستی دارد. با مرکز خدمات پس از فروش تماس بگیرید.	F:21
آب نشستی دارد. با مرکز خدمات پس از فروش تماس بگیرید.	F:23

نگهداری

– خطر سوختگی توسط آب داغ!
مبصر کنید تا محلول شستشو سرد شود!
– شیر آب را ببندید!



پمپ محلول شستشو

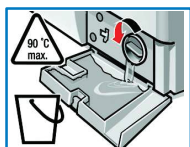
کلید انتخاب برنامه را روی وضعیت **Uit/Arrêt (Off)** قرار دهید و سپس دو شاخه را از پریز برق بیرون بکشید.

دریچه تاشوی قسمت سرویس را باز نموده و آن را از بدنه دستگاه جدا کنید.



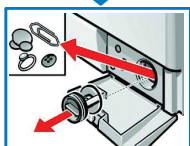
برای مدل‌های دارای شلنگ تخلیه:

شلنگ تخلیه را از ضامن آن خارج کرده و سپس آن را به طرف بیرون بکشید. درپوش شلنگ را باز کنید تا محلول شستشو در داخل ظرف مناسب تخلیه شود. درپوش شلنگ را گذاشته و سپس آن را داخل ضامنش قرار دهید.



برای مدل‌های بدون شلنگ تخلیه:

با دقت درپوش پمپ را باز کنید تا محلول شستشو سرازیر شود. هنگامی که دریچه تاشوی قسمت سرویس بصورت نیمه باز است، مراحل را تکرار کنید تا محلول شستشو تخلیه شود.



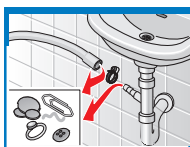
با احتیاط درپوش پمپ را باز کنید (آب باقی مانده).

داخل درپوش و محفظه پمپ را از پرز و اشیاء دیگر تمیز کنید (پروانه پمپ باید به راحتی بچرخد)

درپوش پمپ را در جایش قرار دهید.

دریچه تاشوی سرویس را ببندید.

برای جلوگیری از تخلیه پودر لباسشویی استفاده نشده در حین مرحله شستشو اقدامات زیر را انجام دهید:
۱ لیتر آب داخل محفظه شماره II جا پودری ریخته و برنامه **Afpompen/Vidange (Drain)** را انتخاب کنید.



تخلیه آب به سیفون

کلید انتخاب برنامه را روی وضعیت **Uit/Arrêt (Off)** قرار دهید و دو شاخه را بیرون بکشید.

بست شلنگ را شل کنید و با احتیاط شلنگ تخلیه را جدا نمایید. (مراقب آب باقی مانده باشید)

شلنگ تخلیه و سر لوله سیفون را تمیز کنید.

شلنگ تخلیه را مجدداً وصل کرده و بست شلنگ را محکم کنید.

صافی های ورودی آب

خطر برق گرفتگی! از فرو کردن دستگاه **Aqua-stop** داخل آب خودداری کنید (شامل شیر برقی)

آب را با فشار داخل شلنگ کنید:



شیر آب را ببندید.

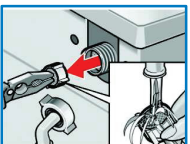
برنامه ای را انتخاب کنید (به استثناء **Centrifugeren/Essorage (Spin)**):
Afpompen/Vidange (Drain))

دکمه **Start/Pauze//Départ/Pause (Start/Pause)** را فشار دهید. به مدت ۴۰ ثانیه صبر کنید.

کلید انتخاب برنامه را روی وضعیت **Uit/Arrêt (Off)** قرار دهید.

صافی را با استفاده از یک برس کوچک تمیز نمایید.

بنابر نوع مدل، شلنگ را از عقب دستگاه باز کنید و صافی آن را تمیز نمایید.
و/یا برای مدل های استاندارد یا مجهز **Aqua-Secure**:



شلنگ را از عقب دستگاه باز کنید. فیلتر را بیرون آورده و تمیز نمایید.

شلنگ را وصل کرده و نشتی را بررسی کنید.

در صورت بروز اشکال ...

<p>– شلنگ تخلیه را بطور صحیح وصل کنید و با آن را تعویض نمایید. – پیچ اتصال شلنگ به شیر آب را محکم کنید. – دکمه Start/Pauze//Départ/Pauze (Start/Pause) فشار داده نشده است؟ – شیر آب بسته است؟ – صافی و روی آب مسدود است؟ صافی را تمیز کنید. (صفحه ۱۰) – شلنگ ورودی آب تا خورده است؟ – عملکرد ایمنی فعال است. برنامه را متوقف کنید. (صفحه ۴) – عملکرد بدون خشک کن نهایی  انتخاب شده است؟ (صفحه ۴) – درب فقط از طریق باز کردن اضطراری باز می شود. – دکمه Start/Pauze//Départ/Pauze (Start/Pause) یا  (تایمر) فشار داده نشده است؟ – درب دستگاه بسته نیست؟ – پمپ محلول شستشو را تمیز کنید. (صفحه ۱۰) – لوله فاضلاب و یا شلنگ تخلیه را تمیز کنید. – لباسهای بزرگ و کوچک را بطور یکنواخت داخل دیگ توزیع کنید. – عیب محسوب نمی شود – زمانی که لباسها تعادل دیگ را به هم بزنند، یک سیستم هوشمند آن را تشخیص داده و تعادل را با تکرار عمل خشک کن برقرار کنید. – عیب محسوب نمی شود – آب در زیر نیمه قابل رویت دیگ قرار گرفته است. – عیب محسوب نمی شود.</p>	<p>آب از دستگاه خارج می شود آب وارد دستگاه نمی شود ماده شوینده از جاپودری وارد جریان آب نمی شود. درب ماشین لباسشویی باز نمی شود. برنامه شروع به کار نمی کند. محلول شستشو تخلیه نمی شود. لباسها بطور صحیح نمی چرخند. مرحله خشک کن تکرار می شود. آب در دیگ ماشین لباسشویی مشاهده نمی شود. آب در داخل جاپودری برای محصولات مکمل باقی مانده است. ماشین لباسشویی بو گرفته است.</p>
<p>– برنامه Witte was/Blanc (Cottons) 90 °C را بدون آن که لباس در داخل دستگاه قرار دهید، اجرا کنید. از ماده شوینده استاندارد استفاده نمایید. – مقدار زیادی ماده شوینده داخل جاپودری ریخته شده است؟ یک قاشق غذاخوری مایع نرم کننده لباس با نیم لیتر آب مخلوط کرده و آن را داخل محفظه شماره II جاپودری بریزید. – برای دفعه بعد از مقدار کمتری پودر لباسشویی استفاده کنید. – پایه های ماشین لباسشویی تنظیم نیستند. پایه های آن را تنظیم کنید. – پیچ های مخصوص حمل و نقل بیرون آورده نشده اند؟ پیچ های مخصوص حمل و نقل را بیرون آورید. لباس های کوچک و بزرگ را با یکدیگر داخل دستگاه قرار دهید. برنامه Licht strijken/Repass. facile (Easy-iron) انتخاب شده است (صفحه ۵)؟ – برق قطع شده است. – فیوز قطع شده است آن را روشن کنید یا فیوز را تعویض کنید. – در صورت برطرف نشدن مشکل با مرکز خدمات پس از فروش تماس بگیرید. عیب محسوب نمی شود – سیستم تشخیص عدم تعادل لباسها با تکرار چرخش دیگ سعی در توزیع متعادل لباسها دارد. – بعضی از مواد شوینده فاقد فسفات دارای بعضی ذرات غیر قابل حل در آب هستند. – برنامه Spoelen/Rinçage (Rinse) را انتخاب کنید یا روی لباسها را برس بکشید.</p>	<p>نمایشگر چشمک می زند. سیستم تشخیص استفاده از مواد شوینده به مقدار زیاد فعال شده است. در حین مرحله خشک کن، دستگاه می لرزد. سرعت چرخش دور کم انتخاب شده است. عملکرد خشک کن رضایت بخش نیست. صفحه نمایشگر و نشانگرهای نورانی در حین عملکرد دستگاه خاموش هستند. اجرای برنامه بیش از حد معمول طول می کشد. مقدار ماده شوینده روی لباسها باقی مانده است.</p>

در صورت عدم برطرف شدن عیب دستگاه با مرکز خدمات پس از فروش تماس بگیرید.

– کلید انتخاب برنامه را روی وضعیت Uit/Arrêt (Off) قرار داده و دو شاخه را از پریز برق بیرون بکشید.

– شیر آب را ببندید و با مرکز خدمات پس از فروش تماس بگیرید.