

بر اساس دستور العمل های نصب لباسشویی از نصب درست آن مطمئن شوید.

لباسشویی را کنترل کنید

لباسشویی خراب را هرگز روشن نکنید!

با خدمات پشتیبانی مشتری تماس بگیرید!

دو شاخه را به پرریز بزنید

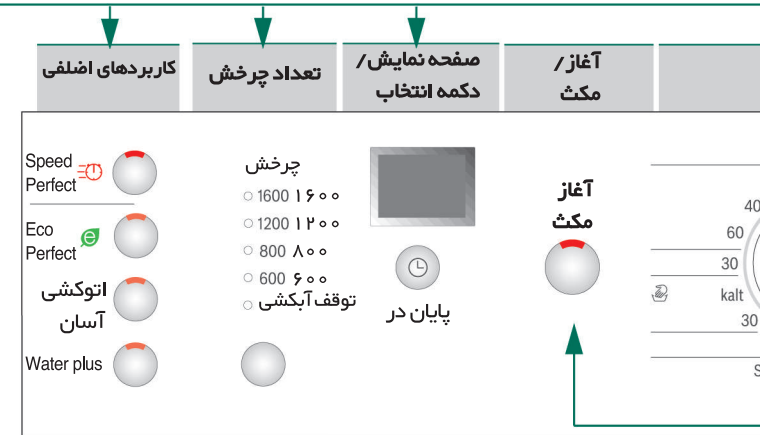
تنها با دست خشک!

تنها دو شاخه را بگیرید!

شیر آب را باز کنید

II شستشوی اصلی: ماده شوینده، نرم کننده، آب، سفید کننده، لکه زدا

شستشوی اصلی: نرم کننده ها، اشباع کننده ها
اپیش از شستشو: ماده شوینده



برای انتخاب کنید

م برنامه:

شستشو، آبکشی چرخش، پایان در پایان برنامه پس از

تنها برای مصارف خانگی

برای شستشوی منسوجات بافته شده قابل شستشو با ماشین برای کار با آب آشامیدنی شیرین و ماده شوینده تجاری موجود و محصولات نگه دارنده ای که برای استفاده در ماشین های لباسشویی مناسب هستند.

کودکان را در کنار ماشین لباسشویی تنها نگذارید!

کودکان و افراد غیر مجاز نباید ماشین لباسشویی را بکار گیرند.

حیوانات خانگی را دور از ماشین لباسشویی نگه دارید!

ماشین لباسشویی شما

تبریک می گوئیم! یکی از مدرن ترین و با کیفیت ترین ماشین های لباسشویی Bosch برگزیده آید. ماشین های لباسشویی بر اساس صرفه جویی در میزان آب و انرژی رده بندی شده اند. هر ماشین لباسشویی که از کارخانجات ما بیرون می رود، عملکرد درست و موقعیت آن به دقت بررسی می شود.



از بین بردن ضایعات مطابق با حفظ محیط زیست

بسته بندی را مطابق با اصول حفظ محیط زیست از بین ببرید.

این دستگاه بر اساس قوانین اتحادیه اروپا درباره لوازم کهنه برقی علامتگذاری شده است.

این قوانین چهارچوبی را جهت بازیس گیری و بازیافت این دستگاه ها در سراسر اتحادیه اروپا تعیین کرده است.

فهرست عناوین

- 1 مصارف 1
- 1 برنامه ها 1
- 3 تنظیم برنامه 3
- 3/4 شستشو 3/4
- 4 پس از شستشو 4
- 5/6 تنظیمات تکی 5/6
- 6 دستور العمل های مهم 6
- 7 مرور برنامه ها 7
- 8 دستور العمل های ایمنی 8
- 8 میزان های مصرفی 8
- 9 مراقبت 9
- 9 اطلاعات در مورد صفحه نمایش 9
- 10 نگهداری 10
- 11 چه کنیم اگر 11

برنامه ها

مرور جزء به جزء برنامه ها در صفحه 7

دما و سرعت چرخش را می توان بطور تکی بطور جدا از برنامه انتخابی روند برنامه انتخاب کرد.

Cottons	منسوجات با بافت محکم
+ پیش شستشو	منسوجات با بافت محکم
Mix	انواع البسته شستنی Spin
Spin / Rinse	منسوجاتی که با دست قابل شستشو هستند، دکمه plus Water فعال اگر فقط باید چرخانده شود، دکمه غیر فعال Empty تخلیه آب به هنگام انتخاب (Rinse Stop بدون چرخش نهایی)
Wolle	پشم و الیسه قابل شستشو در ماشین و با دست
Delicate/ Silk	منسوجات قابل شستشوی نرم و حساس
Easy Care	منسوجاتی که به آسانی تمیز و نگهداری می شوند

محافظة از محیط زیست / راهکارهای صرفه جویی در مصرف

- با استفاده از برنامه های مشخص از بیشترین میزان شویندگی بهره ببرید.
- در صورت کثیفی در حد معمول، بدون نیاز به برنامه ی پیش شستشو
- به جای Cottons 90C برنامه Cottons Eco 60 C و برنامه اضافی EcoPerfect را انتخاب کنید. نتیجه قابل مقایسه و با مصرف انرژی بسیار کم خواهد بود.
- ماده شوینده را بر اساس دستور العمل های سازنده و سختی آب اندازه گیری کنید.
- اگر لباس های شسته شده پس از آن در خشک کن بصورتی مناسب خشک شدند، سرعت چرخش را بر اساس دستور العمل های سازنده خشک کن انتخاب کنید.

بیرون آوردن البسه شسته شده

درب ماشین لباسشویی را باز کنید و لباس ها را در آورید.
اگر Rinse stop (توقف آبکشی بدون چرخش نهایی) فعال است:
انتخاب کننده برنامه را بر روی Empty قرار داده یا تعداد چرخش را انتخاب کنید.

Start/ Pause / آغاز / توقف) را انتخاب کنید.

– هرگونه شیء خارجی که ممکن است زنگ بزند را خارج کنید.

– درب ماشین و محفظه ماده شوینده را باز بگذارید تا آب باقی مانده در آن خشک شود.

بستن شیر آب

در مدل Aqua-Stop لازم نیست.

خاموش کردن

انتخاب کننده برنامه را روی Off قرار دهید.

پایان برنامه زمانی که ...

Start/Pause چشمک می زند و بر روی صفحه نمایشگر - 0 - ظاهر می شود.

لغو برنامه

برنامه های دارای دمای زیاد:

شستشوی سرد: Up Rinse/ Freshen را انتخاب کنید.

Off/آغاز / توقف) را انتخاب کنید.

Spin (چرخش) یا Empty (تخلیه) را انتخاب کنید.

Start/ Pause / آغاز / توقف) را انتخاب کنید.

تغییر برنامه ...

...اگر به اشتباه برنامه ای نادرست را انتخاب کردید:

– برنامه را مجدد انتخاب کنید

– Start/ Pause / آغاز / توقف را انتخاب کنید.

قرار دادن البسه در بین برنامه

...دکمه Pause را فعال کنید و در صفحه نمایش YES ظاهر می شود.

در صورتیکه NO ظاهر شد نمی توان درب را باز کرد.

– Start را فعال کنید.

شستشو

محفظه ماده شوینده

با سه قسمت I, II, III

محفظه البسه

بدنه

درب ماشین لباسشویی

دریچه تعمیرات

شستشو

پیش از شستشوی برای اولین بار

یک بار بدون لباس بشویید در صفحه ۶

دسته بندی و قرار دادن البسه برای شستشو

از دستور العمل های حفاظتی سازنده پیروی کنید!

بر اساس اطلاعات مندرج بر روی برچسب ها

بر اساس نوع، رنگ، کتیفی و دما.

بیش از بار مجاز لباسویی در آن لباس قرار ندهید. صفحه ۷

از دستور العمل های مهم پیروی کنید! صفحه ۶

البسه کوچک و بزرگ را در ماشین قرار دهید!

در را ببینید. مراقب باشید البسه میان در گیر نکند.

ماده شوینده و ماده نگهدارنده

طبق میزان:

مقدار لباس برای شستشو، کتیفی، سختی آب (از شرکت آب منطقه خود

پرسید) و دستور العمل های سازنده.

مدل های فاقد محل وارد کردن مواد شوینده مایع را در درون توزیع کننده ی

مناسب قرار داده و آن را در داخل ماشین لباسشویی بگذارید

نرم کننده لباس و حالت دهنده را با آب رقیق کنید. مانع از مسدود شدن جریان

آب می شود.

تنظیم ** و تطبیق برنامه ها

هرگاه در روی صفحه نمایش علامت چشمک

زد قفل کودک را فعال / غیر فعال کنید.

صفحه ۵

کابدهای اضافی، دکمه انتخاب، تعداد چرخش،

تنظیم تکی، صفحه ۵

همه دکمه ها حساسا بوده و فقط یک اشاره

کافی است! در صورت تماس طولانی تر

دکمه های انتخاب و تعداد چرخش، تنظیم

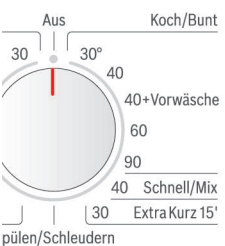
خودکار ادامه پیدا می کند.

انتخاب برنامه جهت روشن و خاموش

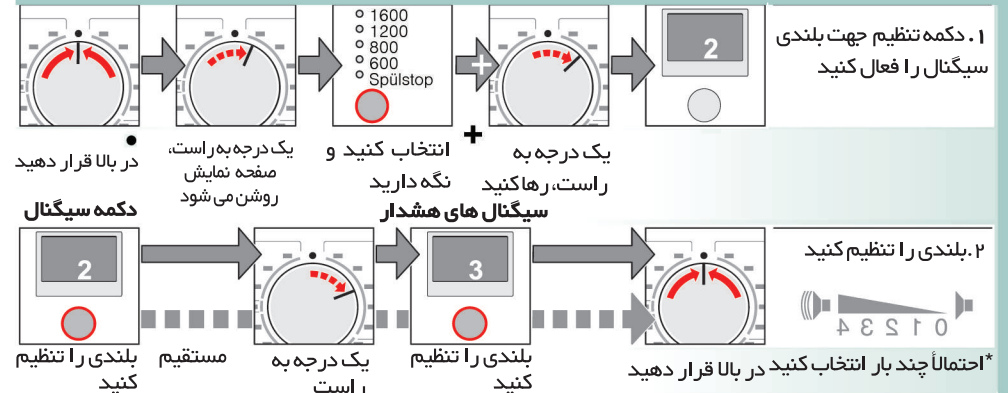
کردن ماشین و انتخاب برنامه هاست.

چرخش به هر دو طرف امکان پذیر است.

انتخاب برنامه



آغاز / مکث	🔍	👤	👕	🔄
نمایش انجمن	1 - 24h	🕒		
قفل کودک	Fertig in			



دستور العمل های مهم

محافظةت از ماشین لباسشویی و اقلام شستنی

- جیبهای لباسها را خالی کنید.
- اشیاء فلزی را بردارید (مانند گیره، کاغذ و غیره)
- البسه نرم را در کیسه یا توری بشویید (لباس های زیر، پرده، کرسرست های فنردار)
- زیپ ها و دکمه را ببندید.
- گرد و خاک داخل جیبها و لای بقیه ها را بر طرف کنید.
- حلقه های پرده را جدا کنید یا پرده را در کیسه / تور قرار دهید.

شستشو با درجات کیفی متفاوت

- سبک Light
- اقلام نور را جداگانه بشویید
- پیش شویی نکنید. SpeedPerfect را انتخاب کنید
- در صورت لزوم لکه گیری کنید.
- سنگین heavy
- بار کمتری برای شستشو بگذارید.
- پیش شویی کنید (پیش شویی را با 30C) انتخاب کنید.

خیس کردن

البسه با رنگ یکسان را با هم قرار دهید
ماده مخصوص یا پودر شوینده را طبق دستور در محفظه II بریزید. برنامه Cottons 30 C را انتخاب کنید و Paus Start/ را فشار دهید. پس از ۱۰ دقیقه Pause را انتخاب کنید. پس زمان مورد نظر برای خیس کردن، اگر باید برنامه ادامه پیدا کرده یا تغییر کند دوباره Start/ Paus را انتخاب کنید.

آهار زدن

به لباس ها نباید مواد نرم کننده زد
در همه ی برنامه ها می توان با مایع مخصوص لباس ها را آهار زد. مواد آهار را طبق دستور تولید کننده در مخزن نرم کننده بریزید.

رنگ کردن / سفید کردن

رنگ کردن فقط با میزان های معمول در خانه. نمک می تواند به فولاد آسیب برساند!
به توصیه های تولید کننده رنگ توجه کنید!
لباس ها را در ماشین لباسشویی بی رنگ نکنید.

finished in دکمه

هنگام انتخاب برنامه ها زمان انجام آن نشان داده می شود. آغاز برنامه ممکن است همراه با تعویق باشد. زمان پایان می تواند به ساعت، تا ۲۴ ساعت تنظیم شود. دکمه **sooft finished in** را تا زمانی که به زمان مورد نظر تان برسد انتخاب کنید (h = ساعت). Start/ Pause را انتخاب کنید. پس از آغاز برنامه، تغییر امکان ندارد.

تعداد دورها در دقیقه

پیش و در حین اجرای برنامه ها می توانید تعداد چرخش ها و Rinse Stop (= بدون چرخش نهایی) می توانید تعداد دورهای نشان داده شده را تغییر دهید. حد اکثر تعداد دورهای قابل انتخاب، بستگی به مدل و برنامه انتخاب شده دارد.

کاربردهای اضافی

همچنین مرور برنامه ها در صفحه ۷ دقت کنید
SpeedPerfect برای شستشو در زمان کمتر و نتیجه مساوی در برنامه استاندارد. حد اکثر بار در صفحه ۷

EcoPerfect

برای صرفه جویی در مصرف انرژی با نتیجه مساوی در برنامه استاندارد د.

اتو کشی آسان

چرخش مخصوص با هوا دادن. چرخش پایانی جلا دهند؟ بالا بردن نم باقی مانده

Water plus

میزان بالای آب و آبکشی اضافه. زمان طولانی تر شستشو. برای مناطقی با آب سبک و جهت نتیجه بهتر در آبکشی.

قفل کودک



قفل کودک / قفل ماشین

عدم تغییر برنامه انتخاب شده را در صورت تغییرات اتفاقی تضمین کنید.
On/Off پس از آغاز / پایان برنامه تقریباً ۵ ثانیه Start/ Pause را فشار دهید.
توجه: قفل کودک می تواند تا پس از پایان برنامه و نیز خاموش کردن ماشین ادامه پیدا کند! پیش از آغاز برنامه قفل کودک را غیر فعال کرده و در صورت لزوم پس از آغاز برنامه دوباره فعال سازید.

YES Pause

هنگامیکه می خواهید پس از آغاز برنامه البسه ای به ماشین اضافه کنید دکمه Start/Pause را انتخاب کنید و ماشین تشخیص می دهد که آیا این کار امکان دارد.

YES روشن شود: این کار ممکن است

NO روشن شود: تا زمانی که YES+ ظاهر شود منتظر بمانید.

توجه: فقط زمانی که هر دو علامت YES+ روشن شوند درب ماشین را باز کنید.

NO: قرار دادن البسه امکان ندارد.

توجه: هنگامیکه میزان آب یا درجه حرارت بالا باشد و در حین چرخش، به علت مراعات ایمنی، در ماشین قفل می شود.

برای ادامه برنامه Start/Pause را انتخاب کنید.

Pause / Start

جهت آغاز برنامه و یا قرار دادن البسه و غیر فعال کردن قفل کودک.

C

حد اکثر



گزینه ها / اطلاعات

برنامه ها

speedPerfect, EcoPerfect, Water Plus, Easy-Iron	پارچه های نخی و پنبه ای محکم	۶/۴ کیلوگرم	30, 40, 60, 90 °C	40 °C	پیش شستشو
speedPerfect, EcoPerfect, Water Plus, Easy-Iron	منسوجاتی که به سادگی تمیز می شوند از جنس نخ، پنبه، الیاف مصنوعی	۳ کیلوگرم	30, 40, 60 °C	40 °C	Easy-Care
speedPerfect, EcoPerfect, Water Plus, Easy-Iron	منسوجاتی که به سادگی تمیز می شوند از جنس نخ، پنبه، الیاف مصنوعی یا مختلط	۲ کیلوگرم	30 °C	سرد kalt, 30 °C	Mix
speedPerfect, EcoPerfect, Water Plus, Easy-Iron	برای منسوجات حساس مانند ابریشم، ساتن، الیاف مصنوعی یا پارچه های مختلط (مانند پرده)	۲ کیلوگرم	30 °C	30 °C	Delicate/Silce
speedPerfect, EcoPerfect, Water Plus, Easy-Iron	منسوجات پشمی یا دارای پشم که با دست یا ماشین قابل شستشو باشند	۲ کیلوگرم	30 °C	30 °C	wool
speedPerfect, EcoPerfect, Water Plus, Easy-Iron	منسوجات نخی، پنبه ای، الیاف مصنوعی یا مختلط مناسب برای البسه ای که زیاد کثیف نیستند	۲ کیلوگرم	30 °C	30 °C	Extra Quik15

آیکشی، چرخش، تخلیه

i به هنگام انتخاب برنامه SpeedPerfect ماشین را کم کنید.
 به عنوان برنامه کوتاه - بدون توجه به نوع البسه لباس هایی که به سادگی تمیز می شوند با حد اکثر ۴۰ درجه سانتیگراد و حد اکثر تعداد چرخش مناسب است.
 برنامه های بدون پیش شستشو در مخزن ۱۱ پرریند، برنامه های دارای پیش شستشو مواد شوینده را بین مخزن های ۱ و ۱۱ تقسیم کنید.

Robert Bosch Hausgeräte GmbH
 Carl-Wery-Str. 34
 81739 München / Deutschland

WAE32393
 WAE28393
 WAE24393 ...

0509 / 9000448165

دستور العمل های ایمنی



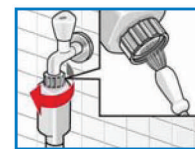
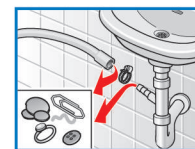
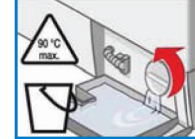
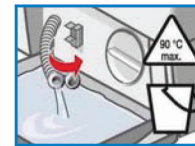
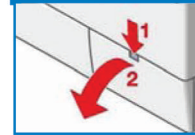
- دفترچه های نصب و استفاده و اطلاعات همراه ماشین لباسشویی را مطالعه کنید و از آنها را پیروی نمایید.
- این اطلاعات را برای استفاده های آتی نگه داری نمایید.
- خطر برق گرفتگی**
 - هرگز دوشاخه را با کشیدن کابل برق خارج نکنید!
 - هرگز با دستان خیس دوشاخه را به برق نزنید یا آن را از برق نکشید.
- خطر مرگ**
 - دستگاه های فرسوده:
 - دوشاخه برق را بکشید!
 - کابل اصلی برق را بریده و همراه با دوشاخه دور بریزید!
 - قفل درب ماشین لباسشویی را از بین ببرید!
 - این کار مانع از بسته شدن درب بر روی بچه ها می شود که ممکن است خود را حبس کرده و در آن خفه شوند.
- خطر خفگی**
 - کار تن، فیلمهای پلاستیکی و قطعات بسته بندی را در دسترس کودکان قرار ندهید.
- خطر مسمومیت**
 - مواد شوینده و محصولات نگهدارنده را دور از دسترس کودکان قرار دهید.
- خطر انفجار**
 - در اثر مواد شوینده حاوی حلال ها بوجود می آید برای مثال لکه برها و مواد شوینده دارای حلال نفت ممکن است در اثر ورود به ماشین لباسشویی ایجاد انفجار کنند.
 - از قبل اقلام شستنی را با دست آبکشی کنید.
- خطر جراحت و آسیب**
 - درب ماشین لباسشویی ممکن است خیلی داغ شود.
 - در هنگام تخلیه محلول ماده شوینده داغ مراقب باشید.
 - بر روی ماشین لباسشویی نروید.
 - روی درب ماشین لباسشویی که باز است تکیه ندهید.
 - در صورتی که استوانه هنوز می چرخد به آن دست نزنید.
 - اگر ماشین کار می کند در کشوی شوینده را باز نکنید!

مقادیر مصرفی

برنامه	گزینه کثیفی	بار	جریان	آب	طول برنامه
Cottons 30c		۶ کیلوگرم	۵۱/۰ کیلووات بر ساعت	۵۵ لیتر	۲:۲۱ ساعت
Cottons 40?c		۶ کیلوگرم	۶۳/۰ کیلووات بر ساعت	۵۵ لیتر	۲:۲۱ ساعت
Cottons 60?c		۶ کیلوگرم	۲۶/۱ کیلووات بر ساعت	۵۵ لیتر	۲:۲۹ ساعت
Cottons 60?c	EcoPerfect	۶ کیلوگرم	۱۰/۲ کیلووات بر ساعت	۴۵ لیتر	۲:۴۹ ساعت
Cottons 90?c		۶ کیلوگرم	۱۰/۸ کیلووات بر ساعت	۵۹ لیتر	۲:۳۴ ساعت
easy-Care 40C		۲ کیلوگرم	۵۵/۰ کیلووات بر ساعت	۵۵ لیتر	۱:۱۷ ساعت
Mix 40C		۲ کیلوگرم	۴۸/۰ کیلووات بر ساعت	۳۲ لیتر	۱:۰۳ ساعت
Delicate30C		۳ کیلوگرم	۲۱/۰ کیلووات بر ساعت	۳۱ لیتر	۰:۴۱ ساعت
ÖkiWool		۳ کیلوگرم	۱۰/۰ کیلووات بر ساعت	۳۹ لیتر	۰:۴۰ ساعت
Wool 30?c		۳ کیلوگرم	۱۹/۰ کیلووات بر ساعت	۳۹ لیتر	۰:۴۰ ساعت

* انتخاب برنامه برای آزمایش و شماره گذاری انرژی طبق دستور العمل ۷۵/۹۲/۷۵/۷۵
 ** تنظیمات برنامه با حداکثر سرعت چرخش برای انجام تست استاندارد معتبر اروپایی شماره ۶۰۴۵۶.
 دستور العمل ها برای مقایسه ها: برنامه های آزمایشی موارد زیر را امتحان می کنند: حد اکثر بار، گزینه و حد اکثر تعداد دورها.
 *** به عنوان برنامه کوتاه برای البسه برنامه 40C Mix را و با حداکثر تعداد چرخش انتخاب کنید.
 این مقادیر از مقادیر مشخص شده در فشار آب، سختی آب، دمای ورودی، دمای اتاق، نوع و میزان اقلام شستشو، درجه کثیفی، ماده شوینده استفاده شده، نوسانات ولتاژ منبع برق، و قابلیت های اضافی انتخاب شده منتج می شود.

خطر سوختگی با آب
بگذارید ماده شوینده خنک شود!
شیر آب را ببندید!



پمپ محلول شوینده

انتخاب کننده برنامه را روی **Off** (خاموش) قرار دهید و دوشاخه را بکشید.

۱. دریاچه تعمیرات را باز کنید و آن را در آورید.
۲. برای مدل های با شلنگ تخلیه: شلنگ تخلیه را از محفظه بیرون بکشید. درپوش را باز کنید و بگذارید تا محلول شوینده بیرون بریزد. درپوش شلنگ را سر جایش برگردانید.
۳. برای مدل های بدون شلنگ تخلیه: درب پمپ را به دقت باز کنید تا پمپ شروع به سرریز شدن کند. وقتی دریاچه تعمیرات نیمه پر شد، درب پمپ را ببندید و دریاچه را خالی کنید. تا زمانی که پمپ بطور کامل خالی شود، این کارها را تکرار کنید. پیچ های پوشش پمپ را با دقت باز کنید. (آب باقیمانده)
۴. محفظه داخلی، شیر داخلی، پیچ های پمپ و محفظه پمپ را تمیز کنید. (پروانه وارد کننده پمپ محلول باید بچرخد.)
۵. پوشش پمپ را سر جایش بگذارید و پیچ ها را محکم کنید.
۶. دریاچه تعمیرات را قرار داده و ببندید.

برای جلوگیری از این که مایع شوینده مصرف نشده در شستشوی بعدی داخل خروجی نشود، ۱ لیتر آب را در مخزن II بریزید و برنامه Empty (تخلیه) را آغاز کنید.

شلنگ تخلیه متصل به سیفون

انتخاب برنامه را روی قرار Off داده و دوشاخه را از برق بکشید.

۱. شلنگ را آزاد کرده و آن را با احتیاط خارج کنید (آب باقی مانده).
۲. شلنگ تخلیه و متعلقات سیفون را تمیز کنید.
۳. شلنگ را دوباره وار کرده و محل اتصال را با قطعه مخصوص آن محکم کنید.

فیلترها در شلنگ ورود آب

خطر برق گرفتگی!
دستگاه قطع آب را در آب فرو نکنید! (چون دارای شیر الکریکی است)
فشار آب را در شلنگ ورود آب کم کنید:

۱. شیر آب را ببندید!
۲. هر برنامه ای (بجز چرخش و تخلیه) را انتخاب کنید.
۳. گزینه (آغاز / توقف) را انتخاب کنید. تقریباً ۴ ثانیه برنامه را ادامه دهید.
۴. انتخاب کننده برنامه را بر روی خاموش قرار دهید.

فیلتر را تمیز نمایید:

۱. بسته به مدل: شلنگ را از شیر جدا کنید. فیلتر را با یک برس کوچک تمیز کنید. یا در مدل های استاندارد و Aqua.Secure: شلنگ را از پشت دستگاه جدا کنید. فیلتر را با یک انبر جدا کرده و تمیز کنید. شلنگ را وصل کرده و کنترل کنید که چه نکند.

خطر برق گرفتگی! پریز را بکشید!
خطر انفجار! ماده حلال نریزید!



پیش از اولین دور شستن

البسه شستنی را در داخل ماشین قرار ندهید! شیر آب را باز کرده و تقریباً یک لیتر آب و نیم پیمانه ماده شوینده در در محفظه II بریزید. برنامه Easy Care 60 c را انتخاب کرده و Start/ Pause را انتخاب کنید. در پایان برنامه انتخاب برنامه را روی خاموش قرار دهید.

محفظه ماشین، صفحه کنترل پریز را بکشید!

- با پارچه نرم و مرطوب پاک کنید
- خطر انفجار! ماده حلال نریزید! از مواد شوینده و ساینده استفاده نکنید.
- فوراً لباس ها را بیرون آورده و باقیمانده ماده تمیز کننده را پاک کنید.
- ماشین لباسشویی را با آب پاش تمیز نکنید.

کشوی مواد شوینده را تمیز کنید...

... در صورت تیکه دار ای رسوبات ماده شوینده یا نرم کننده است.

۱. بیرون بکشید، زبانه را رها کنید و کاملاً مخزن را بیرون بیاورید.
۲. باز کردن زبانه: زبانه را با انگشت به سمت بالا فشار دهید و بیرون آورید.
۳. مخزن ماده شوینده و زبانه با آب و برس بشویید و آن ها را خشک کنید.
۴. زبانه را وصل کنید (سیلندر را به پین هادی وصل کنید)
۵. کشوی ماده شوینده را وارد کنید.

کشوی ماده شونده را باز بگذارید تا آب باقیمانده خشک شود.

استوانه ماشین

درب ماشین لباسشویی را باز بگذارید تا محفظه استوانه خشک شود. زنگ زدگی - از مواد تمیز کننده فاقد کلرین استفاده کنید و از براده های فولاد برای تمیز کردن استفاده نکنید.

جرم زدایی در ماشین اقلام شستنی نگارید!

در صورت تیکه ماده شوینده در دست توزیع شده است نیازی به این نیست. در غیر اینصورت دستورات تولید کننده ماده جرم زدا را مطالعه کنید.

باز کردن اضطراری قفل در صورت قطع برق

اگر برق وصل باشد، برنامه ادامه خواهد داشت. اما اگر مجبور باشیم البسه را خارج کنیم، می توان طبق دستور، درب را باز کرد.

خطر سوختگی!

- ماده شوینده و لباس ها ممکن است داغ باشند. ابتدا بگذارید سرد شوند. اگر استوانه هنوز در حال چرخش است داخل آن را لمس نکنید. تا زمانی که آب در استوانه دیده می شود در را باز نکنید.
۱. برنامه را روی خاموش گذاشته و دوشاخه را از برق بکشید
 ۲. ماده شوینده را خارج کنید. صفحه ۵
 ۳. قفل اضطراری را با یک وسیله به پایین کشیده و رها کنید. در این حالت می توانم درب را باز کرد.

اطلاعات در صفحه نمایش

در ماشین لباسشویی را در دست ببندید، ممکن است لباس گیر کرده باشد.	F: 16
شیر آب را باز کنید، شلنگ تامین آب پیچ خورده باشد	F: 17
فیلتر را تمیز کنید. در صفحه ۱، فشار آب کم باشد	F: 18
اگر پمپ محلول شوینده گرفته باشد آن را تمیز کنید. در صفحه ۱۰	F: 18
در صورت وجود اشکال در کار موتور، با پشتیبانی مشتری تماس بگیرید!	F: 21
اگر کف لباسشویی از آب پر شده است یا ماشین چکه می کند با پشتیبانی مشتری تماس بگیرید!	F: 23

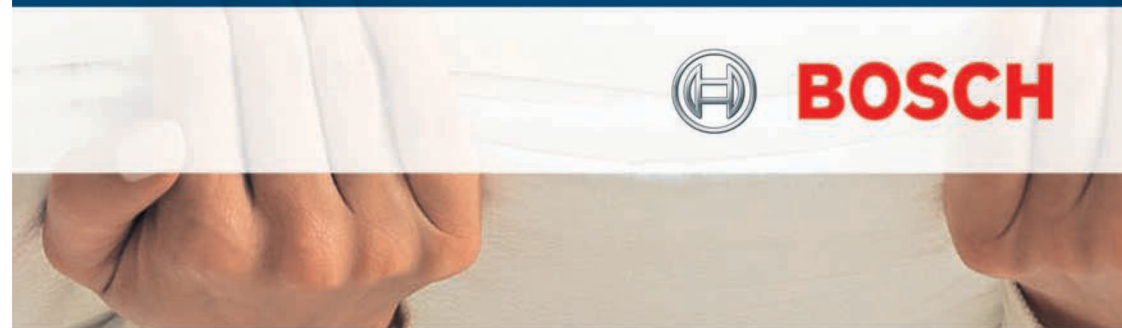
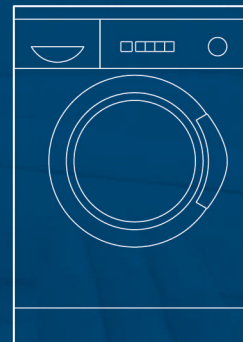
چه کنیم اگر...

● اگر آب بیرون می ریزد	● - شلنگ تخلیه را بدرستی نصب نمایید - پیچهای شلنگ تامین آب را محکم کنید
● آب به داخل جریان ندارد.	● - آغاز / توقف انتخاب نشده است؟ - شیر آب باز نیست؟ - فیلتر مسدود است؟ فیلتر را تمیز کنید. صفحه ۱۰ - شلنگ تامین آب پیچ خورده یا گیر کرده است؟ - عملکرد ایمنی فعال. صفحه ۴
● درب ماشین لباسشویی را نمی توان باز کرد.	● - (قطع آبکشی بدن چرخش) فعال؟ صفحه ۳ و ۴ - در فقط بصورت اضطراری باز می شود؟ صفحه ۹ - آغاز / توقف یا پایان زمان انتخاب شده است؟ - در ماشین لباسشویی بسته است؟ - قفل کودک فعال؟ غیر فعال کنید! صفحه ۵
● محلول شوینده دفع نمی شود.	● - (قطع آبکشی بدن چرخش) فعال؟ صفحه ۳ و ۴ - پمپ محلول شوینده را تمیز کنید. صفحه ۱۰ - شیر خروجی یا شلنگ تخلیه را تمیز کنید.
● آب در استوانه دیده نمی شود.	● - مشکلی رخ نداده است، آب پایین تر از سطح دید است.
● نتیجه آبگیری رضایتبخش نیست.	● - اقلام بزرگ و کوچک را یکجا بشویید. - اتوکشی آسان انتخاب شده؟ صفحه ۵ - تعداد چرخش کم انتخاب شده؟ صفحه ۵
● چرخش چندین بار بکار افتاده است.	● - مشکلی رخ نداده است. سیستم بار نامتعادل عدم تعادل را تصحیح می کند.
● مخزن نرم کننده ها کاملا تمیز و خالی نشده است.	● - اتفاقی نیفتاده؟ تاثیر این مواد از بین نرفته است. - در صورت لزوم محفظه را تمیز کنید
● در داخل ماشین لباسشویی بو ایجاد شده است.	● - برنامه Cottons 90C را اجرا کنید. برای این کار از مواد شوینده اشباع شده استفاده کنید
● از کشوی مواد شوینده کف بیرون می آید.	● - مواد شوینده زیادی مصرف کرده اید؟ یک قاشق غذاخوری نرم کنند و نیم لیتر آب را در مخزن II بریزید - در شستشوی بعدی مقدار کمتری شوینده استفاده کنید.
● ایجاد لرزش و لغزش به هنگام چرخش	● - آیا پایه های ماشین نصب هستند؟ - پایه ماشین لباسشویی را محکم کنید. - آیا لوازم ایمنی حمل را برداشته اید؟ لوازم ایمنی حمل را بردارید.
● صفحه نمایش/ وقتی دستگاه کار می کند چراغ ها عمل نمی کنند.	● - برق قطع است؟ - فیوز پریده است؟ فیوز را روشن یا عوض کنید! - اگر ایراد تکرار می شود با خدمات مشتریان تماس بگیرید.
● مدت برنامه بیش از حد معمول است.	● - مشکلی رخ نداده است. سیستم تشخیص بار نامتعادل، عدم تعادل را با تکرار توزیع اقلام تصحیح می کند. - مشکلی رخ نداده، سیستم تشخیص کف فعال است. یک بار آبکشی می شود.
● باقیمانده شوینده در لباس های شسته شده.	● - گاهی مواد شوینده عاری از فسفات، دارای رسوبات غیر قابل حل هستند. - Rinse/Freshen Up را انتخاب کنید یا پس از خشک شدن لباس ها را برس بکشید.

اگر ایراد ایجاد شده نتواند خود بخود بر طرف شود شاید تعمیراتی لازم باشد:
- انتخاب برنامه را روی خاموش Off قرار دهید و دوشاخه را از پریز در آورید.
- شیر آب را ببندید و با پشتیبانی مشتریان تماس بگیرید.



دفترچه راهنمای استفاده ماشین لباسشویی بوش مدل WAE 28393



قبل از روشن کردن ماشین لباسشویی دستور العمل های زیر را به دقت مطالعه کنید!



همچنین از دستور العمل های این دفترچه راهنما استفاده کنید.
به دستور العمل های ایمنی در صفحه ۸ دقت کنید!

