

آماده سازی

بر اساس دستور العمل های نصب لباسشویی از نصب درست آن مطمئن شوید.

لباسشویی را کنترل کنید

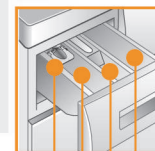
لباسشویی خراب را هرگز روشن نکنید!

با خدمات پشتیبانی مشتری تماس بگیرید!

شیر آب را باز کنید

دو شاخه را به پرریز بزنید
تنها با دست خشک!

تنها دو شاخه را بگیرید!



محفظه برای ماده شوینده (بسته به مدل) صفحه ۱۰

II شستشوی اصلی: ماده شوینده، نرم کننده آب، سفید کننده، لکه زدای نرم کننده ها، اشباع کننده ها
I پیش از شستشو: ماده شوینده

مصارف

تنها برای مصارف خانگی

برای شستشوی منسوجات بافته شده قابل شستشو با ماشین

برای کار با آب آشامیدنی شیرین و ماده شوینده تجاری موجود و محصولات نگه دارنده ای که برای استفاده در ماشین های لباسشویی مناسب هستند.

کودکان را در کنار ماشین لباسشویی تنها نگذارید!

کودکان و افراد غیر مجاز اجازه ندارند ماشین لباسشویی را بکار گیرند.

حیوانات خانگی را دور از ماشین لباسشویی نگه دارید!

ماشین لباسشویی شما

تبریک می گوئیم! یکی از مدرن ترین و با کیفیت ترین ماشین های لباسشویی ختظش پد بر گزیده اید. ماشین های لباسشویی بر اساس مصرفه جویی در میزان آب و انرژی رده بندی شده اند. هر ماشین لباسشویی که از کارخانجات ما بیرون می رود، عملکرد درست و موقعیت آن به دقت بررسی می شود.



از بین بردن ضایعات مطابق با حفظ محیط زیست

بسته بندی را مطابق با اصول حفظ محیط زیست از بین ببرید.

این دستگاه بر اساس قوانین اتحادیه اروپا در باره لوازم کهنه برقی علامتگذاری شده است. این قوانین چهارچوبی را جهت بازپس گیری و بازیافت این دستگاه ها در سراسر اتحادیه اروپا تعیین کرده است.

فهرست عناوین

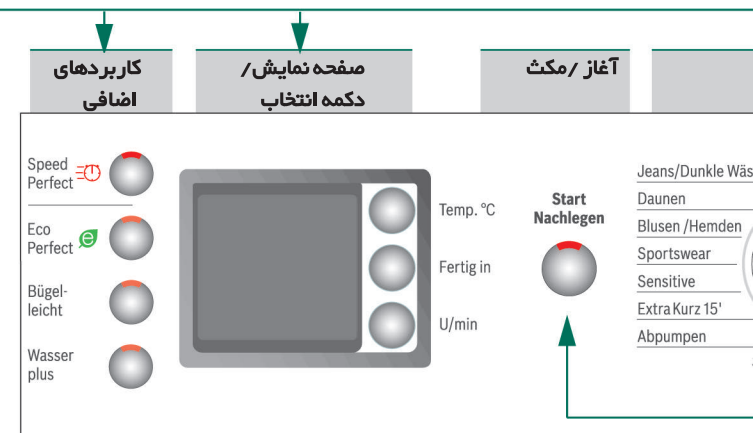
- ۱ مصارف
- ۱ برنامه ها
- ۳ تنظیم برنامه
- ۳/۴ شستشو
- ۴ پس از شستشو
- ۵/۶ تنظیمات تکی
- ۶ دستور العمل های مهم
- ۷ مرور برنامه ها
- ۸ دستور العمل های ایمنی
- ۸ میزان های مصرفی
- ۹ مراقبت
- ۹ اطلاعات در مورد صفحه ی نمایش
- ۱۰ نگهداری
- ۱۱ چه کنیم اگر ...

برنامه ها

مرور جز به جز برنامه ها در صفحه ۷

سرعت چرخش را می توان بسته به برنامه بطور تکی بطور جدا انتخاب کرد.

Cottons 90C	منسوجات با بافت محکم
+پیش شستشو	منسوجات با بافت محکم، پیش شستشو با 30C
Easy Care	منسوجاتی که به آسانی تمیز و نگهداری می شوند
+پیش شستشو	منسوجات با بافت محکم، پیش شستشو با 30C
Mix	انواع البسته شستنی
Delicate/ Silk	منسوجات قابل شستشوی نرم و حساس
Woll	پشم و البسه قابل شستشو در ماشین و با دست
Rinse/Spin	با آبکشی نهایی
Empty	تخلیه آب به هنگام انتخاب (Rinse Stop بدون چرخش نهایی)
Super Quik 15	برنامه کوتاه
Sensitive	منسوجات با بافت محکم
Sportswear	منسوجات با بافت های ریز
Blusen	پیراهن ها یا منسوجاتی که نیاز به اتوکشی ندارند
Daunen	منسوجاتی که با پر پر شده اند، صفحه ۶
Jeans/ Darkwear	جین و البسه تیره



کننده درجه حرارت (X سرد)
پس از تمام می شود

تعداد چرخش (بسته به مدل) یا (بدون چرخش نهایی، لباس در آخرین مرحله آبکشی است، نمایش ---)

هت برنامه ها
و، آبکشی، چرخش، مدت برنامه با اتمام (ه)

دک صفحه ۵

لباسشویی را باز کنید، البسه را وارد کنید صفحه ۴ و ۵

محافظةت از محیط زیست / راهکارهای صرفه جویی در مصرف



با استفاده از برنامه های مشخص از بیشترین میزان شویندگی بهره ببرید.

در صورت کثیفی در حد معمول، بدون نیاز به برنامه ی پیش شستشو

به جای **Cottons 90C** برنامه **Cottons Eco 60C** و برنامه اضافی **EcoPerfect** را انتخاب کنید. نتیجه قابل مقایسه و با مصرف انرژی بسیار کم خواهد بود.

ماده شوینده را بر اساس دستور العمل های سازنده و سختی آب اندازه گیری کنید.

اگر لباس های شسته شده پس از آن در خشک کن بصورتی مناسب خشک شدند،

سرعت چرخش را بر اساس دستور العمل های سازنده خشک کن انتخاب کنید.

بیرون آوردن البسه شسته شده

درب ماشین لباسشویی را باز کنید و لباس ها را در آورید.
اگر Rinse stop (توقف آبکشی بدون چرخش نهایی) فعال است:
انتخاب کننده برنامه را بر روی Empty قرار داده یا تعداد چرخش را انتخاب کنید.
(Start/ Pause / آغاز / توقف) را انتخاب کنید.

هر گونه شیء خارجی که ممکن است زنگ بزند را خارج کنید.
درب ماشین و دریچه مواد شوینده را باز بگذارید تا آب باقی مانده خشک شود

بستن شیر آب

در مدل Aqua-Stop لازم نیست. به گوشه‌ها دقت کنید. صفحه ۷

خاموش کردن

انتخاب کننده برنامه را روی Off قرار دهید

پایان برنامه زمانی که ...

Start/Pause چشمک می‌زند و بر روی صفحه نمایشگر - 0 - ظاهر می‌شود.

لغو برنامه

برنامه‌های دارای دمای زیاد:
- شستشوی سرد: Up Rinse/ Freshen را انتخاب کنید.
- (Start/ آغاز / توقف) را انتخاب کنید.
برای برنامه‌هایی با درجه حرارت پایین تر:
- (Spin چرخش) دکمه Water Plus را غیر فعال کنید
- (Start/ Pause / آغاز / توقف) را انتخاب کنید

تغییر برنامه ...

اگر به اشتباه برنامه ای نادرست را انتخاب کردید:
. برنامه را مجدد انتخاب کنید
(Start/ Pause / آغاز / توقف) را انتخاب کنید.

قرار دادن لباس در بین برنامه ... صفحه ۵

Pause را انتخاب کرده و زمانی که بر روی صفحه نمایش هر دو علامت +YES روشن باشد. اگر No روشن باشد درب ماشین را باز نکنید.
Start را فعال کنید.



پیش از شستشوی برای اولین بار
یک بار بدون لباس بشویید در صفحه ۹

دسته بندی و قرار دادن البسه برای شستشو

از دستور العمل های حفاظتی سازنده پیروی کنید!
بر اساس اطلاعات مندرج بر روی برچسب ها
بر اساس نوع، رنگ، کثیفی و دما.
بیش از بار مجاز لباسی در آن لباس قرار ندهید. صفحه ۷

از دستور العمل های مهم پیروی کنید! صفحه ۹
البسه کوچک و بزرگ را در ماشین قرار دهید!
در را ببندید. مراقب باشید البسه میان در گیر نکند.

ماده شوینده و ماده نگهدارنده

طبق میزان:

مقدار لباس برای شستشو، کثیفی، سختی آب (از شرکت آب منطقه خود بپرسید) و دستور العمل های سازنده.
محل های فاقد محل وارد کردن مواد شوینده مایع: ماده شوینده مایع را در درون توزیع کننده‌ی مناسب قرار داده و آن را در داخل ماشین لباسشویی بگذارید

نرم کننده لباس و حالت دهنده را با آب رقیق کنید. مانع از مسدود شدن جریان آب می‌شود.

تنظیم ** و تطبیق برنامه‌ها

هر گاه در روی صفحه نمایش علامت چشمک‌زد قفل کودک را فعال / غیر فعال کنید. صفحه ۵
برنامه های اضافی و دکمه های انتخاب، تنظیمات تکی، صفحه ۵

همه دکمه‌ها حساس بوده و فقط یک اشاره کافی است! در صورت تماس طولانی تر دکمه های انتخاب و تعداد چرخش، تنظیم خودکار ادامه پیدا می‌کند!

آغاز / مکث را انتخاب کنید

انتخاب برنامه جهت روشن و خاموش کردن ماشین و انتخاب برنامه هاست. چرخش به هر دو طرف امکان پذیر است.



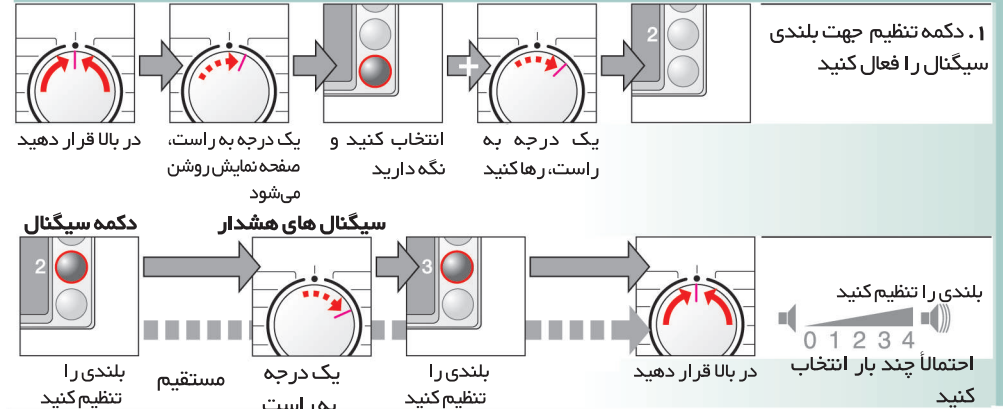
1

2

3

انتخاب برنامه

انتخاب	90 °C Temp. °C
انتخاب	Fertig in 1 - 24h
انتخاب	1400* U/min
صفحه	علامت کار بردها
علامت ج	شستش
قفل کو	
درب لب	



دستور العمل های مهم

محافظة از ماشین لباسشویی و اقلام شستنی

- جیبهای لباسها را خالی کنید.
- اشیاء فلزی را بردارید (مانند گیره، کاغذ و غیره)
- البسه نرم را در کیسه یا توری بشویید (لباس های زیر، پرده، کرسن های فنردار)
- زیپ ها و دکمه ها را ببندید.
- گرد و خاک داخل جیبها و لای بقیه ها را بر طرف کنید.
- حلقه های پرده را جدا کنید یا پرده را در کیسه / تور قرار دهید.

شستشو با درجات کثیفی متفاوت

- سبک Light
- اقلام نور را جداگانه بشویید
- پیش شویی نکنید. در صورت لزوم SpeedPerfect را انتخاب کنید
- ابتدا لکه گیری کنید.
- سنگین heavy
- بار کمتری برای شستشو بگذارید. پیش شویی کنید.

خیس کردن

البسه با رنگ یکسان را با هم قرار دهید
ماده مخصوص یا پودر شوینده را طبق دستور در محفظه سس بریزید. برنامه Cottons 30? C را انتخاب کنید و Start/ Paus را فشار دهید. پس از ۱۰ دقیقه Pause را انتخاب کنید. پس زمان مورد نظر برای خیس کردن، اگر باید برنامه ادامه پیدا کرده با تغییر کند دوباره Start/ Paus را انتخاب کنید.

آهار زدن

به لباس ها نباید مواد نرم کننده زد
در همه ی برنامه ها می توان با مایع مخصوص لباس ها را آهار زد. مواد آهار را طبق دستور تولید کننده در مخزن نرم کننده بریزید.

رنگ کردن / سفید کردن

رنگ کردن فقط با میزان های معمول در خانه. نمک می تواند به فولاد آسیب برساند!
به توصیه های تولید کننده رنگ توجه کنید! لباس ها را در ماشین لباسشویی بی رنگ نکنید.

منسوجات پر

فقط البسه را بشویید از شستن بالش و رختخواب خودداری کنید. تکه های بزرگ را بصورت تکی بشویید. در مصرف مواد شوینده صرفه جویی کنید. البسه را در ماشین خشک کن خشک کنید تا از چسبیدن پرها به هم جلوگیری شود.

تنظیمات تکی

پیش و حین انجام برنامه می توانید تعداد دور چرخش و درجه حرارت را تغییر دهید. تاثیر آن بستگی به مرحله انجام برنامه دارد.

(C درجه حرارت)

می توانید درجه حرارتی را که داده می شود تغییر دهید. حد اکثر حرارتی را که می توانید انتخاب کنید بستگی به برنامه انتخاب شده دارد.

دکمه finished in

هنگام انتخاب برنامه ها زمان انجام آن نشان داده می شود. آغاز برنامه ممکن است همراه با تعویق باشد. زمان پایان می تواند به ساعت، تا ۲۴ ساعت تنظیم شود. دکمه sooft finished in را تا زمانی که به زمان مورد نظر تان برسد انتخاب کنید (h = ساعت). Start/ Pause را انتخاب کنید. پس از آغاز برنامه، تغییر امکان ندارد.

تعداد دورها در دقیقه (تعداد دور چرخش / قطع آبکشی)

پیش و در حین اجرای برنامه ها می توانید تعداد چرخش ها و تعداد دورهای نشان داده شده را تغییر دهید. حد اکثر تعداد دورهای قابل انتخاب، بستگی به مدل و برنامه انتخاب شده دارد.

کاربردهای اضافی

همچنین مرور برنامه ها در صفحه ۷ دقت کنید

EcoPerfect برای صرفه جویی در مصرف انرژی با نتیجه مساوی در برنامه استاندارد.

اتو کشی آسان چرخش مخصوص با هوا دادن. چرخش پایانی جلا دهند؟ بالا بردن نم باقی مانده

Water plus میزان بالای آب و آبکشی اضافه. زمان طولانی تر شستشو. برای مناطقی با آب سبک و جهت نتیجه بهتر در آبکشی.

قفل کودک و قرار دادن البسه در بین برنامه

عدم تغییر برنامه انتخاب شده را در صورت تغییرات اتفاقی تضمین کنید.

On/Off: پس از آغاز / پایان برنامه تقریباً ۵ ثانیه Start/ Pause را فشار دهید.

توجه: قفل کودک می تواند تا پس از پایان برنامه و نیز خاموش کردن ماشین ادامه پیدا کند!
پیش از آغاز برنامه قفل کودک را غیر فعال کرده و در صورت لزوم پس از آغاز برنامه دوباره فعال سازید.

YES Pause

هنگامیکه می خواهید پس از آغاز برنامه البسه ای به ماشین اضافه کنید دکمه Start/Pause را انتخاب کنید و ماشین تشخیص می دهد که آیا این کار امکان دارد.

YES+ روشن شود: این کار ممکن است

NO روشن شود: تا زمانی که YES+ ظاهر شود منتظر بمانید.

توجه: فقط زمانی که هر دو علامت YES+ روشن شوند درب ماشین را روشن کنید.

No: قرار دادن البسه ان ندارد.

توجه: هنگامیکه میزان آب یا درجه حرارت بالا باشد و در حین چرخش، به علت مر اعات ایمنی، در ماشین قفل می شود.

برای ادامه برنامه Start/Pause را انتخاب کنید.

Start/Pause

جهت آغاز برنامه و یا قرار دادن البسه و فعال و غیر فعال کردن قفل کودک.

پارچه های بافته شده محکم نخ و پنبه ای	SpeedPerfect*, EcoPerfect, Bügelleicht, Wasser plus	۷	کیلوگرم	Koch / Bunt + Vorwäsche	90 °C
مقاوم در برابر حرارت که دارای جنس پنبه یا کتان هستند.	SpeedPerfect*, EcoPerfect, Bügelleicht, Wasser plus	۴	کیلوگرم	Sensitive	60 °C
منسوجاتی که به سادگی تمیز می شوند از جنس نخ، پنبه، الیاف مصنوعی یا مختلط	SpeedPerfect*, EcoPerfect, Bügelleicht, Wasser plus	۳	کیلوگرم	Pflegeleicht + Vorwäsche	60 °C
منسوجاتی که به سادگی تمیز می شوند از جنس نخ، پنبه، الیاف مصنوعی یا مختلط	SpeedPerfect*, EcoPerfect, Bügelleicht, Wasser plus	۳	کیلوگرم	Schnell/Mix	40 °C
منسوجات تیره نخ یا منسوجات تیره که به سادگی تمیز می شوند	SpeedPerfect*, EcoPerfect, Bügelleicht, Wasser plus	۳	کیلوگرم	Jeans/Dunkle Wäsche	40 °C
پیراهن های نخ یا الیاف مصنوعی و مختلط بدون نیاز به اتوکشی	SpeedPerfect*, EcoPerfect, Bügelleicht, Wasser plus	۳	کیلوگرم	Blusen/Hemden	60 °C
برای منسوجات حساس مانند ابریشم، ساتن، الیاف مصنوعی یا پارچه های مختلف (مانند پرده)	SpeedPerfect*, EcoPerfect, Bügelleicht, Wasser plus	۳	کیلوگرم	Fein/Seide	40 °C
منسوجات پشمی یا دارای پشم که با دست یا ماشین قابل شستن باشند	SpeedPerfect*, EcoPerfect, Bügelleicht, Wasser plus	۳	کیلوگرم	Wolle	40 °C
منسوجات نخ، پنبه ای، مختلط یا الیاف مصنوعی	SpeedPerfect*, EcoPerfect, Bügelleicht, Wasser plus	۳	کیلوگرم	Extra Kurz 15'	40 °C
برنامه ای مناسب که از چروکیدگی و چسبکی جلوگیری می کند، دارای مکت های تیره	SpeedPerfect*, EcoPerfect, Bügelleicht, Wassergor	۳	کیلوگرم	Sportswear	40 °C
برنامه کوتاه تقریباً ۱۵ دقیقه مناسب برای البسه ای که زیاد کثیف نیستند	SpeedPerfect*, EcoPerfect, Bügelleicht, Wasser plus	۳	کیلوگرم	Daunen	40 °C

آبکشی، چرخش، تخلیه

* به هنگام انتخاب برنامه SpeedPerfect شستن را کم کنید.
 ۱ به عنوان برنامه کوتاه - بدون توجه به نوع البسه لباس هایی که به سادگی تمیز می شوند با حد اکثر ۴ درجه سانتیگراد و حد اکثر تعداد چرخش مناسب است.
 برنامه های بدون پیش شستشو؟ در مخزن ۱ بریزید. برنامه های دارای پیش شستشو مواد شوینده را بین مخزن های ۱ و ۲ تقسیم کنید.

0609 / 9000456397



WAE28493 ...

Robert Bosch Hausgeräte GmbH
 Carl-Wery-Str. 34
 81739 München / Deutschland

Zusatzprogramme

دستور العمل های ایمنی



- دفترچه های نصب و استفاده و اطلاعات همراه ماشین لباسشویی را مطالعه کنید و از آنها را پیروی نمایید.
 - این اطلاعات را برای استفاده های آتی نگه داری نمایید.

خطر برق گرفتگی

- هرگز دوشاخه را با کشیدن کابل برق خارج نکنید!
 - هرگز با دستان خیس دوشاخه را به برق نزنید یا آن را از برق نکشید!
 برای دستگاه های فرسوده:
 - دوشاخه برق را بکشید!
 - کابل اصلی برق را بریده و همراه با دوشاخه دور بریزید!
 - قفل درب ماشین لباسشویی را از بین ببرید!
 این کار مانع از بسته شدن درب بر روی بچه ها می شود که ممکن است خود را حبس کرده و در آن خفه شوند.

خطر مرگ

- کار تن، فیلمهای پلاستیکی و قطعات بسته بندی را در دسترس کودکان قرار ندهید.

خطر خفگی

خطر مسمومیت

خطر جراحت و آسیب - درب ماشین لباسشویی ممکن است خیلی داغ شود.
 - در هنگام تخلیه محلول ماده شوینده داغ مراقب باشید. بر روی ماشین لباسشویی نروید.
 - روی درب ماشین لباسشویی که باز است تکیه ندهید. در صورتی که استوانه هنوز می چرخد به آن دست نزنید.
 - اگر ماشین کار می کند در کشوی شوینده را باز نکنید!
 - در اثر مواد شوینده حاوی حلال ها بوجود می آید
 برای مثال لکه برها و مواد شوینده دارای حلال نفت ممکن است در اثر ورود به ماشین لباسشویی ایجاد انفجار کنند.
 از قبل ارقام شستنی را با دست آبکشی کنید.

خطر انفجار

مقادیر مصرفی

برنامه	برنامه اضافی	بار	جریان ***	آب ***	طول برنامه ***
Koch/Bunt 30 °C**		۷ کیلوگرم	۵۵/۰ کیلووات بر ساعت	۶ لیتر	۲:۳۶ ساعت
Koch/Bunt 40 °C**		۷ کیلوگرم	۶۹/۰ کیلووات بر ساعت	۶ لیتر	۲:۳۶ ساعت
Koch/Bunt 60 °C**		۷ کیلوگرم	۳۳/۱ کیلووات بر ساعت	۶ لیتر	۲:۳۹ ساعت
Koch/Bunt 60 °C	EcoPerfect	۷ کیلوگرم	۵/۱ کیلووات بر ساعت	۴۷ لیتر	۳:۰۸ ساعت
Koch/Bunt 90 °C		۷ کیلوگرم	۰/۲ کیلووات بر ساعت	۶۴ لیتر	۲:۴۷ ساعت
Pflegeleicht 40 °C**		۳ کیلوگرم	۵۵/۰ کیلووات بر ساعت	۵۵ لیتر	۱:۱۷ ساعت
Schnell/Mix 40 °C**		۳ کیلوگرم	۴۸/۰ کیلووات بر ساعت	۳۲ لیتر	۱:۰۳ ساعت
Fein/Seide * (kalt)		۲ کیلوگرم	۰۶/۰ کیلووات بر ساعت	۳۱ لیتر	۰:۴۱ ساعت
Fein/Seide 30 °C		۲ کیلوگرم	۲۱/۰ کیلووات بر ساعت	۳۱ لیتر	۰:۴۱ ساعت
Wolle * (kalt)		۲ کیلوگرم	۱۰/۰ کیلووات بر ساعت	۳۹ لیتر	۰:۴۰ ساعت
Wolle 30 °C		۲ کیلوگرم	۱۹/۰ کیلووات بر ساعت	۳۹ لیتر	۰:۴۰ ساعت

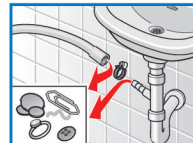
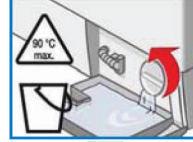
* انتخاب برنامه برای آزمایش و شماره گذاری انرژی طبق دستور العمل EWG/75/92

** تنظیمات برنامه با حداکثر سرعت چرخش برای انجام تست استاندارد معتبر اروپایی شماره ۴۵۶ ه ۰۶.

دستور العمل ها برای مقایسه ها: برنامه های آزمایشی موارد زیر را امتحان می کنند: حد اکثر بار، گزینه و حد اکثر تعداد دور ها.
 به عنوان برنامه کوتاه برای البسه برنامه C Mix 40 را و با حداکثر تعداد چرخش انتخاب کنید.

*** این مقادیر از مقادیر مشخص شده در فشار آب، سختی آب، دمای ورودی، دمای اتاق، نوع و میزان ارقام شستشو، درجه کثیفی، ماده شوینده استفاده شده، نوسانات ولتاژ منبع برق، و قابلیت های اضافی انتخاب شده منتج می شود.

خطر سوختگی با آب شیر آب را ببندید بگذارید ماده شوینده خنک شود



پمپ محلول شوینده

انتخاب کننده برنامه را روی Off (خاموش) قرار دهید و دوشاخه را بکشید.

۱- در ریچه تعمیرات را باز کنید و آن را در آورید.

برای مدل های با شلنگ تخلیه:

۲- شلنگ تخلیه را از محفظه بیرون بکشید.

درپوش را باز کنید و بگذارید تا محلول شوینده بیرون بریزد.

درپوش شلنگ را سر جایش برگردانید.

*۲ برای مدل های بدون شلنگ تخلیه:

درب پمپ را به دقت باز کنید تا پمپ شروع به سرریز شدن کند. وقتی در ریچه تعمیرات نیمه پر شد، درب پمپ را ببندید و در ریچه را خالی کنید

تا زمانی که پمپ بطور کامل خالی شود، این کارها را تکرار کنید.

۳- پیچ های پوشش پمپ را با دقت باز کنید. (آب باقیمانده)

۴- محفظه داخلی، شیار داخلی، پیچ های پمپ و محفظه پمپ را تمیز کنید.

(پروانه وارد کننده پمپ محلول باید بچرخد.)

۵- پوشش پمپ را سر جایش بگذارید و پیچ ها را محکم کنید.

۶- در ریچه تعمیرات را قرار داده و ببندید.

برای جلوگیری از این که مایع شوینده مصرف نشده در شستشوی بعدی داخل خروجی نشود،

۱ لیتر آب را در مخزن II بریزید و برنامه Empty (تخلیه) را آغاز کنید.

شلنگ تخلیه در کنار سیفون

انتخاب برنامه را روی قرار Off داده و دوشاخه را از برق بکشید.

۱- واشر را آزاد کنید و شلنگ را به آرامی بیرون آورید (آب باقیمانده)

۲- شلنگ و اجزا، سیفون را تمیز کنید.

۳- شلنگ را دوباره وارد کرده و در محل اتصال محکم کنید.

فیلتر شلنگ ورود آب

خطر برق گرفتگی! دستگاه قطع آب را در آب فرو نکنید! (چون دارای شیر الکتریکی است)

فشار آب را در شلنگ ورود آب کم کنید:

۱- شیر آب را ببندید!

۲- هر برنامه ای (بجز چرخش و تخلیه) را انتخاب کنید.

۳- گزینه (آغاز / توقف) را انتخاب کنید تقریباً ۴ ثانیه برنامه را رها کنید.

۴- انتخاب کننده برنامه را بر روی خاموش قرار دهید، دوشاخه برق را بکشید.

فیلتر را تمیز کنید:

بر اساس مدل:

شلنگ را از شیر جدا کنید.

۱- فیلتر را با استفاده از یک برس کوچک تمیز کنید.

یا در مدل های استاندارد و Aqua-Secure:

شلنگ را از پشت بردارید.

فیلتر را با انبر دست برداشته و تمیز کنید.

۲- شلنگ را وصل کرده و کنترل کنید که چکه نکند.

مراقبت

– خطر برق گرفتگی! پرریز را بکشید!
– خطر انفجار! ماده حلال نریزید!



پیش از اولین دور شستن

البسه شستنی را در داخل ماشین قرار ندهید! شیر آب را باز کرده و تقریباً یک لیتر آب و نیم پیمانه ماده شوینده در محفظه II بریزید. برنامه Easy Care 60 c را انتخاب کرده و Start/ Pause را انتخاب کنید. در پایان برنامه انتخاب برنامه را روی خاموش قرار دهید.

محفظه ماشین، صفحه کنترل ...

– با پارچه نرم و مرطوب پاک کنید.

– از مواد شوینده و ساییده استفاده نکنید.

– فوراً لباس ها را بیرون آورده و باقیمانده ماده تمیز کننده را پاک کنید.

– ماشین لباسشویی را با آب پاش تمیز نکنید.

کشوی مواد شوینده را تمیز کنید...

در صورت تیکه دار ای رسوبات ماده شوینده یا نرم کننده است.

۱- بیرون بکشید، زبانه را رها کنید و کاملاً مخزن را بیرون بیاورید.

۲- باز کردن زبانه: زبانه را با انگشت به سمت بالا فشار دهید و بیرون آورید.

۳- مخزن ماده شوینده و زبانه با آب و برس بشویید و آن ها را خشک کنید.

۴- زبانه را وصل کنید (سیلندر را به پین هادی وصل کنید)

۵- کشوی ماده شوینده را وارد کنید.

کشوی ماده شونده را باز بگذارید تا آب باقیمانده خشک شود.

استوانه ماشین

درب ماشین لباسشویی را باز بگذارید تا محفظه استوانه خشک شود.

زنگ زدگی – از مواد تمیز کننده فاقد کلرین استفاده کنید و از براده های فولاد برای تمیز کردن استفاده نکنید.

جرم زدایی

در ماشین اقسام شستنی نگذارید!

در صورت استفاده از ماده شوینده به مقدار صحیح، نیازی به این کار نیست. در غیر اینصورت دستورات تولید کننده ماده جرم زد را مطالعه کنید.

باز کردن اضطراری قفل

در صورت قطع برق

اگر برق وصل باشد، برنامه ادامه خواهد داشت. اما اگر مجبور باشیم البسه را خارج کنیم، می توان طبق دستور، درب را باز کرد.

خطر سوختگی!

ماده شوینده و لباس ها ممکن است داغ باشند. ابتدا بگذارید سرد شوند.

اگر استوانه هنوز در حال چرخش است داخل آن را لمس نکنید.

تا زمانی که آب در استوانه دیده می شود در را باز نکنید.

برنامه را روی خاموش گذاشته و دوشاخه را از برق بکشید

۱- ماده شوینده را خارج کنید. صفحه ۵

۲- قفل اضطراری را با یک وسیله به پایین کشیده و رها کنید.

۳- در این حالت می توانم درب را باز کرد.

اطلاعات در صفحه نمایش

بسته به مدل

F: 16 در ماشین لباسشویی را درست ببندید، ممکن است لباس گیر کرده باشد

F: 17 شیر آب را باز کنید، شلنگ تامین آب پیچ خورده باشد، فیلتر را تمیز کنید صفحه ۱۱، فشار بیش از حد پایین باشد.

F: 18 اگر پمپ محلول شوینده گرفته باشد آن را تمیز کنید. صفحه ۱۰

F: 21 در صورت وجود اشکال در کار موتور، با پشتیبانی مشتری تماس بگیرید!

F: 23 اگر کف لباسشویی از آب پر شده است یا ماشین چکه می کند با پشتیبانی مشتری تماس بگیرید!

چه کنیم اگر...

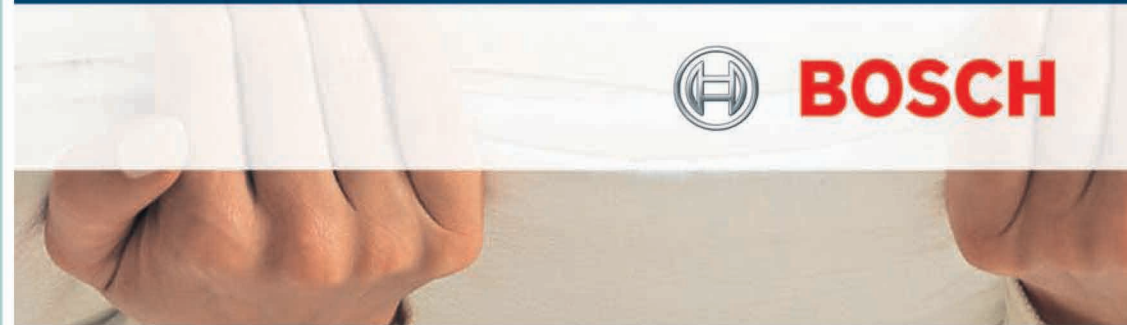
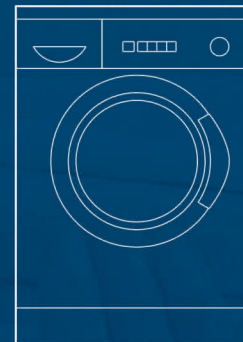
اگر آب بیرون می ریزد	● شلنگ تخلیه را بدرستی نصب نمایید
آب به داخل جریان ندارد.	● پیچهای شلنگ تامین آب را محکم کنید
ماده شوینده به داخل شسته نمی شود.	● آغاز / توقف انتخاب نشده است؟ - شیر آب باز نیست؟ - فیلتر مسدود است؟ فیلتر را تمیز کنید. صفحه ۱۰ - شلنگ تامین آب پیچ خورده یا گیر کرده است؟
در ب ماشین لباسشویی را نمی توان باز کرد.	● عملکرد ایمنی فعال. صفحه ۴ - (قطع آبکشی بدون چرخش) فعال  صفحه ۳ و ۴ - قفل کودک فعال؟ غیر فعال کنید. صفحه ۵
برنامه شروع به کار نمی کند.	● آغاز / توقف یا پایان زمان انتخاب شده است؟ - در ماشین لباسشویی بسته است؟ - قفل کودک فعال؟ غیر فعال کنید! صفحه ۵
محلول شوینده دفع نمی شود.	● (قطع آبکشی بدن چرخش) فعال  صفحه ۳ و ۴ - پمپ محلول شوینده را تمیز کنید. صفحه ۱۰ - شیر خروجی یا شلنگ تخلیه را تمیز کنید.
آب در استوانه دیده نمی شود.	● مشکلی رخ نداده است، آب پایین تر از سطح دید است.
نتیجه آبگیری رضایتبخش نیست.	● اقلام بزرگ و کوچک را یکجا بشویید. - اتوکشی آسان انتخاب شده؟ صفحه ۵ - تعداد چرخش کم انتخاب شده؟ صفحه ۵
چرخش چندین بار بکار افتاده است.	● مشکلی رخ نداده است. سیستم بار نامتعادل عدم تعادل را تصحیح می کند.
مخزن نرم کننده ها کاملا تمیز و خالی نشده است.	● اتفاقی نیفتاده؟ تاثیر این مواد از بین نرفته است. صفحه ۱۰
در داخل ماشین لباسشویی بو ایجاد شده است.	● برنامه Cottons 90 C را اجرا کنید. برای این کار از مواد شوینده اشباع شده استفاده کنید.
از کشوی مواد شوینده کف بیرون می آید.	● مواد شوینده زیادی مصرف کرده اید؟ یک قاشق غذاخوری نرم کنند و نیم لیتر آب را در مخزن II بریزید - در شستشوی بعدی مقدار کمتری شوینده استفاده کنید.
ایجاد لرزش و لغزش به هنگام چرخش	● آیا پایه های ماشین نصب هستند؟ - پایه ماشین لباسشویی را محکم کنید. - آیا لوازم ایمنی حمل را برداشته اید؟ لوازم ایمنی حمل را بردارید.
صفحه نمایش / وقتی دستگاه کار می کند چراغ ها عمل نمی کنند.	● برق قطع است؟ - فیوز پریده است؟ فیوز را روشن یا عوض کنید! - اگر ایراد تکرار می شود با خدمات مشتریان تماس بگیرید.
مدت برنامه بیش از حد معمول است.	● مشکلی رخ نداده است. سیستم تشخیص بار نامتعادل، عدم تعادل را با تکرار توزیع اقلام تصحیح می کند. - مشکلی رخ نداده، سیستم تشخیص کف فعال است. یک بار آبکشی می شود.
باقیمانده شوینده در لباس های شسته شده.	● گاهی مواد شوینده عاری از فسفات، دارای رسوبات غیر قابل حل هستند. - Rinse/Freshen Up را انتخاب کنید یا پس از خشک شدن لباس ها را برس بکشید.

اگر ایراد ایجاد شده نتواند خود بخود بر طرف شود شاید تعمیراتی لازم باشد:
- انتخاب برنامه را روی خاموش چچ قرار دهید و دوشاخه را از پریز در آورید.
- شیر آب را ببندید و با پشتیبانی مشتریان تماس بگیرید.



دفترچه راهنمای استفاده ماشین لباسشویی بوش

مدل : WAE20480



قبل از روشن کردن ماشین لباسشویی دستور العمل های زیر را به دقت مطالعه کنید!



همچنین از دستور العمل های این دفترچه ی راهنما استفاده کنید.

به دستور العمل های ایمنی در صفحه ۸ دقت کنید!

