

ماشین لباسشویی شما

تبریک می گوئیم! یکی از مدرن ترین و با کیفیت ترین ماشین های لباسشویی **Bosch** برگزیده اید. ماشین های لباسشویی بر اساس صرفه جویی در میزان آب و انرژی رده بندی شده اند. هر ماشین لباسشویی که از کارخانجات ما بیرون می رود، عملکرد درست و موقعیت آن به دقت بررسی می شود.

از بین بردن ضایعات مطابق با حفظ محیط زیست

بسته بندی را مطابق با اصول حفظ محیط زیست از بین ببرید.

این دستگاه بر اساس قوانین اتحادیه اروپا درباره لوازم کهنه برقی علامتگذاری شده است.



این قوانین چهارچوبی را جهت بازیس گیری و بازیافت این دستگاه ها در سراسر اتحادیه اروپا تعیین کرده است.

مصارف

تنها برای مصارف خانگی

برای شستشوی منسوجات بافته شده قابل شستشو با ماشین برای کار با آب آشامیدنی شیرین و ماده شوینده تجاری موجود و محصولات نگه دارنده ای که برای استفاده در ماشین های لباسشویی مناسب هستند.

- کودکان را در کنار ماشین لباسشویی تنها نگذارید
- کودکان و افراد غیر مجاز اجازه ندارند از ماشین لباسشویی استفاده کنند
- حیوانات خانگی را دور از ماشین لباسشویی نگه دارید!



فهرست عناوین

صفحه

۱	مصارف
۱	برنامه ها
۳	تنظیم برنامه
۳/۴	شستشو
۴	پس از شستشو
۵/۶	تنظیمات تکی
۶	دستور العمل های مهم
۷	مرور برنامه ها
۸	دستور العمل های ایمنی
۸	میزان های مصرفی
۹	مراقبت
۹	اطلاعات در مورد صفحه ی نمایش
۱۰	نگهداری
۱۱	چه کنیم اگر

برنامه ها

مرور جزء به جزء برنامه ها در صفحه ۷

سرعت چرخش را می توان بسته به برنامه بطور تکی انتخاب کرد.

Cottons	} منسوجات با بافت محکم
Intensive	
Bunt Eco	
Easy Care	منسوجاتی که به آسانی تمیز و نگهداری می شوند
Mix	انواع البسه شستنی
Delicate/Silk	منسوجات قابل شستشوی نرم و حساس
Rinse/Spin	آبکشی با چرخش نهایی
Spin	چرخش البسه ای که با دست شسته شده
Empty	تخلیه آب
Wolle	پشم و البسه قابل شستشو در ماشین و با دست
Color Extra	البسه ی تیره
PowerWash 60'	منسوجات با بافت محکم
Super Quik 15	برنامه کوتاه
Mikrofaser	منسوجات با بافت ریز
Hygiene	منسوجات با بافت محکم

محافظة از محیط زیست/ راهکارهای صرفه جویی در مصرف



- با استفاده از برنامه های مشخص از بیشترین میزان شویندگی بهره ببرید.
- بدون نیاز به برنامه ی پیش شستشو
- **Cottons 90° C** برنامه **60° C Cottons Eco** و برنامه اضافه **Stain** (لکه ها) را انتخاب کنید. نتیجه قابل مقایسه و با مصرف انرژی بسیار کم خواهد بود.
- ماده شوینده را بر اساس دستور العمل های سازنده و سختی آب اندازه گیری کنید.
- اگر لباس های شسته شده پس از آن در خشک کن بصورتی نامناسب خشک شدند، سرعت چرخش را بر اساس دستور العمل های سازنده خشک کن انتخاب کنید.

آماده سازی

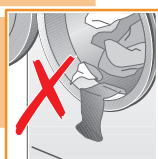
پیش از شستشوی برای اولین بار
یک بار بدون لباس بشویید در صفحه ۹

دسته بندی و قرار دادن البسه برای شستشو

از دستور العمل های حفاظتی سازنده پیروی کنید!
بر اساس اطلاعات مندرج بر روی برچسب ها
بر اساس نوع، رنگ، کثیفی و دما.
بیش از بار مجاز لباسشویی در آن لباس قرار ندهید. صفحه ۷

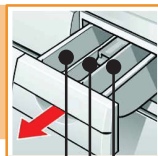


از دستور العمل های مهم پیروی کنید! صفحه ۶
البسه بزرگ و کوچک را در ماشین قرار دهید.
درب لباسشویی را ببندید و مراقب باشید لباس ها بین در نمانند.



ماده شوینده و ماده نگهدارنده

طبق میزان:
مقدار لباس برای شستشو، کثیفی، سختی آب (از شرکت آب منطقه خود بپرسید) و
دستورالعمل های سازنده.
مدل های فاقد محل وارد کردن مواد شوینده مایع: ماده شوینده مایع را در درون توزیع
کننده ی مناسب قرار داده و آن را در داخل ماشین لباسشویی بگذارید.



نرم کننده لباس و حالت دهنده را با آب رقیق کنید.
مانع از مسدود شدن جریان آب می شود



II شستشوی اصلی: ماده شوینده، نرم کننده آب،
سفید کننده، لکه زدا
نرم کننده ها، اشباع کننده ها
I پیش از شستشو: ماده شوینده

بر اساس دستور العمل های نصب لباسشویی از
نصب درست آن مطمئن شوید.



لباسشویی را کنترل کنید

لباسشویی خراب را هرگز روشن نکنید!
با خدمات پشتیبانی مشتری تماس بگیرید!



دو شاخه را به پرز بزنید

تنها با دست خشک!
تنها دو شاخه را بگیرید!



شیر آب را باز کنید



برنامه را انتخاب کنید

اگر برنامه قفل کودک فعال باشد آن را غیر
فعال کنید. -> صفحه ۵
برنامه های اضافی، کلید گزینه ها و
تنظیمات تکی. -> صفحه ۵



همه دکمه ها حساس بوده و یک اشاره
انگشت کافی است!
در صورت تماس طولانی انگشت، برنامه
بمطور خودکار قطع می شود!



دکمه Start/Pause (خاموش/روشن) را انتخاب کنید

این دکمه برای خاموش و روشن
کردن لباسشویی و نیز انتخاب
برنامه هاست. گردش به هر دو
طرف امکان پذیر است.



کاربردهای اضافی	صفحه نمایشگر/ دکمه گزینه ها	خاموش/ روشن	انتخاب برنامه
<p>Flecken</p> <p>Vorwäsche</p> <p>Bügelleicht</p> <p>Spülen plus</p>		<p>Temp. °C</p> <p>Fertig in</p> <p>U/min</p> <p>Start Pause</p>	<p>Hygiene</p> <p>Mikrofaser</p> <p>Extra Kurz 15'</p> <p>PowerWash 60'</p> <p>Color Extra</p> <p>Wolle/</p> <p>Abpumpen</p> <p>Aus</p> <p>Schleudern</p> <p>Koch/Bunt</p> <p>Intensiv</p> <p>Bunt Eco</p> <p>Pflegeleicht</p> <p>Fein/Seide</p> <p>Mix</p> <p>Spülen</p>

☼ - 90 ° Temp. °C	انتخاب کننده درجه حرارت
1 - 24h Fertig in	برنامه پس از ... تمام می شود
☒ - 1400* U/min	انتخاب تعداد چرخش (بسته به مدل) یا ☒ (بدون چرخش نهایی)
علامت کاربردها	علامت جهت برنامه ها
☒ - 0 -	شستشو، آبکشی، چرخش، مدت برنامه یا اتمام (0)
☒ - 0 -	قفل کودک -> صفحه ۵
☒ - 0 -	درب لباسشویی را باز کنید، البسه را وارد کنید -> صفحه ۴، ۵

شستشو



محفظه ماده شوینده
با سه قسمت I, II, III

محفظه البسه

بدنه

درب ماشین لباسشویی



دریچه تعمیرات

۱

۲

شستشو

بیرون آوردن البسه شسته شده

درب ماشین لباسشویی را باز کنید و لباس ها را در آورید.
اگر Rinse stop (توقف آبکشی بدون چرخش نهایی) فعال است:
انتخاب کننده برنامه را بر روی Empty قرار داده یا تعداد چرخش را
انتخاب کنید.
Start/Pause (آغاز/توقف) را انتخاب کنید.
هرگونه شیء خارجی که ممکن است زنگ بزند را خارج کنید.

بستن شیر آب

اطلاعات در مورد Aqua-Stop نصب در صفحه ۷

خاموش کردن

انتخاب کننده برنامه را روی Off قرار دهید.

پایان برنامه زمانی که ...

Start/Pause چشمک می زند و بر روی صفحه نمایشگر - 0 - ظاهر می شود.

لغو برنامه

- برنامه های دارای دمای زیاد:
- شستشوی سرد: Rinse/ Freshen Up را انتخاب کنید.
 - Start/ Pause (آغاز/توقف) را انتخاب کنید.
 - برای برنامه هایی با درجه حرارت پایین تر:
 - Spin (چرخش) یا دکمه Water plus را غیرفعال کنید.
 - Start/ Pause (آغاز/توقف) را انتخاب کنید.

تغییر برنامه ...

- اگر به اشتباه برنامه ای نادرست را انتخاب کردید:
- برنامه را مجدد انتخاب کنید.
 - گزینه Start/Pause (آغاز/توقف) را انتخاب کنید.

قرار دادن لباس در بین برنامه ...

< صفحه ۵

- گزینه Start/Pause (آغاز/توقف) را انتخاب کرده و روی صفحه نمایش
YES + (⊕) نمایش داده می شود. در صورت نمایش No در ماشین نباید
باز شود.
- Start/ Pause (آغاز/توقف) را انتخاب کنید.



۳

تنظیمات تکی

دکمه های گزینه ها

پیش و در حین اجرای برنامه ها می توانید تعداد دور چرخش و درجه حرارت را تغییر دهید. تاثیر آن بستگی به مرحله برنامه داد.

Temp. °C درجه حرارت

می توانید درجه حرارتی را که نشان داده می شود تغییر دهید. حد اکثر درجه حرارتی را که می توانید انتخاب کنید بستگی به برنامه انتخاب شده دارد.

Finished in

هنگام انتخاب برنامه ها زمان انجام آن نشان داده می شود. آغاز برنامه ممکن است همراه با تعویق باشد. زمان پایان می تواند به ساعت، تا ۲۴ ساعت تنظیم شود. دکمه **Finished in sooft** را تا زمانی که به زمان مورد نظرتان برسد انتخاب کنید (ساعت = h) . Start/ Pause را انتخاب کنید.

U/min (تعداد دورها در دقیقه)

می توانید تعداد چرخش ها و دورهای نشان داده شده را تغییر دهید. حد اکثر تعداد دورها ی قابل انتخاب، بستگی به مدل و برنامه انتخاب شده دارد.

کاربردهای اضافی

← همچنین مرور برنامه ها صفحه ۷

لکه ها (Stain) تمديد زمان و تشديد شستشو برای البسه کثیف تر یا جهت شستشوی بار حد اکثری. ← مرور برنامه ها صفحه ۷

پیش شستشو برای البسه کثیف و با بافت های محکم برای مثال، نخ یا پنبه. پیش شستشو 30°C

اتو کشی آسان چرخش مخصوص با هوا دادن. چرخش پایانی جلا دهنده - بالا بردن نم باقی مانده

Rinse plus

میزان بالای آب و آبکشی اضافه. زمان طولانی تر شستشو. برای مناطقی با آب سبک و جهت نتیجه بهتر در آبکشی.

قفل کودک و قرار دادن البسه در بین برنامه

عدم تغییر برنامه انتخاب شده را در صورت تغییرات اتفاقی تعیین می کند. On/Off پس از آغاز/ پایان برنامه تقریباً ۵ ثانیه Start/ Pause را فشار دهید. توجه: قفل کودک می تواند تا پس از پایان برنامه و نیز خاموش کردن ماشین ادامه پیدا کند. پیش از آغاز برنامه قفل کودک را غیر فعال کرده و در صورت لزوم پس از آغاز برنامه دوباره فعال سازید.

قفل کودک / قفل ماشین

زمانی که می خواهید البسه را پس از آغاز برنامه در ماشین قرار دهید دکمه Start/Pause را فشار دهید. ماشین تشخیص می دهد که آیا این کار امکان پذیر است. YES + ① روشن: این کار ممکن است. YES چشمک زن: تعداد چرخش بیش از حد بالاست. صبر کنید تا YES + ① روشن شود. NO: قرار دادن البسه ممکن نیست. توجه: در صورت بالا بودن درجه و میزان آب یا در صورت چرخش، در لباسشویی را بسته نگه دارید. برای ادامه برنامه Start/Pause را فشار دهید.

YES + ① Pause

انتخاب برنامه را روی خاموش قرار دهید. برنامه Finished in را دوباره انتخاب کنید. در را باز کنید. البسه را قرار دهید. در را دوباره ببندید. Start/Pause را فشار دهید.

قرار دادن البسه زمانی که Finished in انتخاب شده

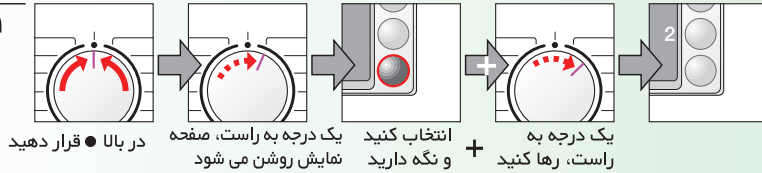
Start/Pause

جهت آغاز برنامه و یا قرار دادن البسه و پس از شروع برنامه فعال و غیر فعال کردن قفل کودک.

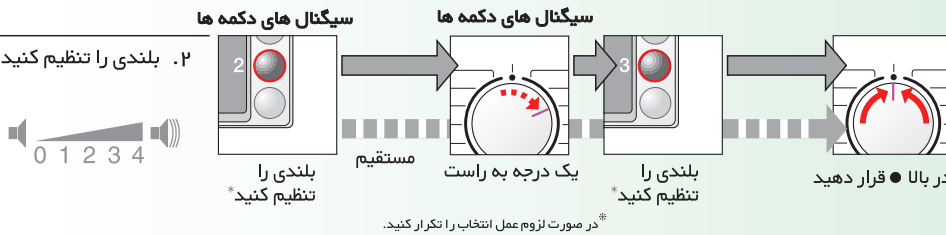
تنظیمات تکی

سیگنال

۱. دکمه تنظیم جهت بلندی سیگنال را فعال کنید.



۲. بلندی را تنظیم کنید...



دستور العمل های مهم



محافظت از ماشین لباسشویی و اقلام شستنی

- جیبهای لباسها را خالی کنید.
- اشیاء فلزی را بردارید (مانند گیره، کاغذ و غیره)
- البسه نرم را در کیسه یا توری بشویید (لباس های زیر، پرده، کمرست های فنردار)
- زیپ ها و دکمه را ببندید.
- گرد و خاک داخل جیبها و لای یقه ها را بر طرف کنید.
- حلقه های پرده را جدا کنید یا پرده را در کیسه / تور قرار دهید.



شستشو با درجات کثیفی متفاوت

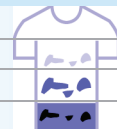


اقلام نو را جداگانه بشویید.

پیش شویی نکنید. در صورت لزوم برنامه لکه ها را انتخاب کنید.

ابتدا لکه گیری کنید.

بار کمتری برای شستشو بگذارید. در صورت لزوم پیش شویی کنید.



سبک Light

سنگین Heavy

خیس کردن



البسه با رنگ یکسان را با هم قرار دهید

ماده مخصوص یا پودر شوینده را طبق دستور در محفظه II بریزید. برنامه $30^{\circ}C$ Cottons را انتخاب کنید و Start/Pause را فشار دهید. پس از زمان مورد نظر برای خیس کردن، اگر باید برنامه ادامه پیدا کره یا تغییر کند دوباره Start/Pause را انتخاب کنید.

آهار زدن



به لباس ها نباید مواد نرم کننده زد

در همه ی برنامه ها می توان با مایع مخصوص لباس ها را آهار زد. مواد آهار را طبق دستور تولید کننده در مخزن نرم کننده بریزید.

رنگ کردن / سفید کردن



رنگ کردن فقط با میزان های معمول در خانه. نمک می تواند به فولاد آسیب برساند! به توصیه های تولید کننده رنگ توجه کنید! لباس ها را در ماشین لباسشویی بی رنگ نکنید.

<-

گزینه ها / اطلاعات



حد اکثر نوع شستن

5C

برنامه ها

Stain, Prewash, Easy-Iron, Rinse Plus	پارچه های بافته شده محکم نخی یا پنبه ای		❄-90 5C	Cottons
			❄-60 5C	Intensiv
			❄-60 5C	Bunt Eco
			❄-60 5C	Hygiene
Stain, Prewash, Easy-Iron, Rinseplus			❄-60 5C	Power Wash 60
Prewash, EasyIron, Stain, Rinseplus , می توان اقلام مختلف را با هم شست			❄-60 5C	Easy-Care
Prewash, EasyIron, Stain, Rinseplus , تعداد چرخش و آبکشی کمتر			❄-40 5C	Mix
زمان شستشوی مناسب، برنامه کوتاه برای البسه با کثیفی معمولی			❄-40 5C	Color Extra
Stain, Prewash, EasyIron, Rinseplus, بدون چرخش بین برنامه ها			❄-30 5C	Delicate/Silk
بدگی و چسبیدگی جلوگیری می کند،			❄-40 5C	wool/
برنامه کوتاه تقریباً ۱۵ دقیقه مناسب برای البسه ای که زیاد کثیف نیستند			❄-40 5C	Extra Quick 15'
EasyIron, Flecken, Prewash, Rinseplus			❄-40 5C	Mikrofaser

برنامه های اضافه



دستور العمل های ایمنی



– دفترچه های نصب و استفاده و اطلاعات همراه ماشین لباسشویی را مطالعه کنید و از آنها را پیروی نمایید.
– این اطلاعات را برای استفاده های آتی نگه داری نمایید.

خطر برق گرفتگی

– هرگز دوشاخه را با کشیدن کابل برق خارج نکنید!
– هرگز با دستان خیس دو شاخه را به برق نزنید یا آن را از برق نکشید!

خطر مرگ

دستگاه های فرسوده:
– دوشاخه برق را بکشید!
– کابل اصلی برق را بریده و همراه با دوشاخه دور بریزید!
– درب ماشین لباسشویی را از بین ببرید!
این کار مانع از بسته شدن درب بر روی بچه ها می شود که ممکن است خود را حبس کرده و در آن خفه شوند.

خطر خفگی

– کارتن، فیلمهای پلاستیکی و قطعات بسته بندی را در دسترس کودکان قرار ندهید.
– مواد شوینده و محصولات نگهدارنده را دور از دسترس کودکان قرار دهید.
– در اثر مواد شوینده حاوی حلال ها بوجود می آید برای مثال لکه برها و مواد شوینده دارای حلال نفت ممکن است در اثر ورود به ماشین لباسشویی ایجاد انفجار کنند. از قبل ارقام شستنی را با دست آپکشی کنید.

خطر مسمومیت

خطر انفجار

خطر جراحت و آسیب

– درب ماشین لباسشویی ممکن است خیلی داغ شود.
– در هنگام تخلیه محلول ماده شوینده داغ مراقب باشید.
– بر روی ماشین لباسشویی نروید.
– روی درب ماشین لباسشویی که باز است تکیه ندهید.
– در صورتی که استوانه هنوز می چرخد به آن دست نزنید.

مقادیر مصرفی

برنامه	گزینه کثیفی	بار	جریان**	آب**	طول برنامه**
Cottons 40°	stain	۷ کیلوگرم	۰/۶۵ کیلووات بر ساعت	۶۰ لیتر	۲:۳۰ ساعت
Cottons Eco 60°	stain	۷ کیلوگرم	۱/۰۵ کیلووات بر ساعت	۴۷ لیتر	۲:۵۸ ساعت
Cottons 90°	stain	۷ کیلوگرم	۲ کیلووات بر ساعت	۷۵ لیتر	۲:۳۳ ساعت
Easy-Care 40°	stain	۳ کیلوگرم	۰/۵۵ کیلووات بر ساعت	۵۰ لیتر	۱:۲۴ ساعت
Easy-Care 40° (مناسب به عنوان برنامه کوتاه)	–	۳ کیلوگرم	۰/۵۴ کیلووات بر ساعت	۴۰ لیتر	۰:۵۵ ساعت
Mix 30°C	–	۳ کیلوگرم	۰/۳۲ کیلووات بر ساعت	۳۵ لیتر	۰:۴۴ ساعت
Delicate/silk 30°	–	۲ کیلوگرم	۰/۲۵ کیلووات بر ساعت	۳۸ لیتر	۰:۳۲ ساعت
Wool 30°	–	۲ کیلوگرم	۰/۱۵ کیلووات بر ساعت	۳۴ لیتر	۰:۴۰ ساعت

* تنظیمات برنامه با حداکثر سرعت چرخش برای انجام تست استاندارد معتبر اروپایی شماره 60456.
دستور العمل ها برای مقایسه ها: برنامه های آزمایشی موارد زیر را امتحان می کنند: حد اکثر بار، گزینه stain و حد اکثر تعداد دورها.

به عنوان برنامه کوتاه برای Cottons برنامه Easy Care 40°C را بدون گزینه stain و با حداکثر تعداد چرخش انتخاب کنید.
** این مقادیر از مقادیر مشخص شده در فشار آب، سختی آب، دمای ورودی، دمای اتاق، نوع و میزان ارقام شستشو، درجه کثیفی، ماده شوینده استفاده شده، نوسانات ولتاژ منبع برق، و قابلیت های اضافی انتخاب شده منتج می شود.

مراقبت

- خطر برق گرفتگی!
- دو شاخه را از پریز برق بیرون بکشید!
- خطر انفجار! از حلال استفاده نکنید!



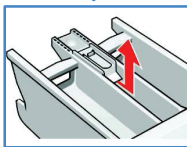
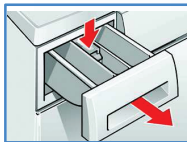
پیش از اولین دور شستن

البسه شستنی را در داخل ماشین قرار ندهید! شیر آب را باز کرده و تقریباً یک لیتر آب و نیم پیمانه ماده شوینده در در محفظه II بریزید. برنامه Easy Care 60 c را انتخاب کرده و Start/ Pause را انتخاب کنید. در پایان برنامه انتخاب برنامه را روی خاموش قرار دهید.

بدنه ماشین لباسشویی، صفحه کلید

- با استفاده از یک پارچه نرم و مرطوب تمیز کنید.
- از لوازم پاک کننده زبر استفاده نکنید.
- به محض پایان برنامه، لباسها را از داخل ماشین لباسشویی خارج کرده و جاپودی را از بقایای ماده شوینده، تمیز کنید.
- ماشین لباسشویی را با جریان آب پرفشار تمیز نکنید.

تمیز کردن جاپودی



- در صورت باقی ماندن ماده شوینده و یا ماده نرم کننده لباس در جاپودی جاپودی را بیرون کشیده و با فشار دادن مغزی آن به پایین، جاپودی را بطور کامل از ماشین جدا کنید.
۱. جاپودی و مغزی را با آب و برس بشویید و سپس خشک نمایید.
 ۲. مغزی را در جایش قرار دهید (سیلندر را به بین حائل آن وصل کنید).
 ۳. جاپودی را در جایش قرار دهید.
 ۴. جاپودی را باز نگه داشته تا باقی مانده آب داخل آن تبخیر شود.



دیگ

در ب ماشین لباسشویی را باز نگه دارید تا دیگ شستشو خشک شود. بروز زنگ زدگی - از ماده تمیز کننده فاقد کلرین برای از بین بردن زنگ زدگی استفاده نمایید.

رسوب زدایی

بدون قرار دادن لباس داخل ماشین لباسشویی!

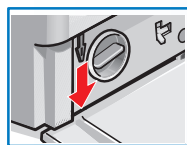
مطابق دستورالعملهای سازنده ماده رسوب ز را عمل کنید.

باز کردن اضطراری قفل، در صورت قطع برق

اگر برق وصل باشد، برنامه ادامه خواهد داشت. اما اگر مجبور باشیم البسه را خارج کنیم، می توان طبق دستور، درب را باز کرد.

خطر سوختگی!

ماده شوینده و لباس ها ممکن است داغ باشند. ابتدا بگذارید سرد شوند. اگر استوانه هنوز در حال چرخش است داخل آن را لمس نکنید. تا زمانی که آب در استوانه دیده می شود در را باز نکنید.



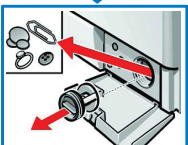
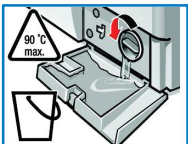
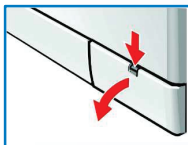
۱. برنامه را روی خاموش گذاشته و دوشاخه را از برق بکشید
۲. ماده شوینده را خارج کنید. صفحه ۵
۳. قفل اضطراری را با یک وسیله به پایین کشیده و رها کنید. در این حالت می توان درب را باز کرد.

اطلاعاتی در صفحه نمایشگر

F:16	در ماشین لباسشویی را درست ببندید، ممکن است لباس گیر کرده باشد
F:17	شیر آب را باز کنید، شلنگ تامین آب پیچ خورده باشد، فیلتر را تمیز کنید صفحه ۱۰. فشار بیش از حد پایین باشد.
F:18	اگر پمپ محلول شوینده گرفته باشد آن را تمیز کنید. - < صفحه ۱۰ شلنگ یا لوله تخلیه گرفته باشد، شلنگ تخلیه متصل به سیفون را تمیز کنید - < صفحه ۱۰.
F:21	اگر کف لباسشویی از آب پر شده است یا ماشین چکه می کند با خدمات مشتریان تماس بگیرید!
F:23	موتور ایراد پیدا کرده است: با خدمات مشتریان تماس بگیرید.

نگهداری

– خطر سوختگی توسط آب داغ!
 صبر کنید تا محلول شستشو سرد شود!
 – شیر آب را ببندید!



پمپ محلول شستشو



کلید انتخاب برنامه را روی وضعیت **Off** قرار دهید و سپس دو شاخه را از پریز برق بیرون بکشید.

محفظة تعمیرات را باز کرده و بردارید

۰۱

برای مدل ها با شلنگ تخلیه:

۰۲

شلنگ تخلیه را از جای خود درآورید. دریچه را برداشته بگذارید تا مایع خارج شود. دریچه را دوباره ببندید.

برای مدل ها بدون شلنگ تخلیه:

۰۲*

دریچه پمپ را با احتیاط باز کنید تا مایع شوینده بیرون بریزید، وقتی محفظه تعمیرات نیمه پر است.

دریچه پمپ را بسته و محفظه را خالی کنید.

این کار را تا زمانی که مایع خالی شود تکرار کنید.

۰۳

با احتیاط درپوش پمپ را باز کنید (آب باقی مانده).

۰۴

داخل درپوش و محفظه پمپ را از پرز و اشیا دیگر تمیز کنید (پروانه پمپ باید به راحتی بچرخد)

۰۵

درپوش پمپ را در جایش قرار دهید.

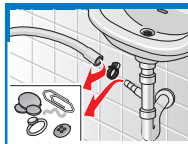
۰۶

دریچه تاشوی سرویس را ببندید.



برای جلوگیری از تخلیه پودر لباسشویی استفاده نشده در حین مرحله شستشو اقدامات زیر را انجام دهید:
 ۱ لیتر آب داخل محفظه شماره II جاپودی ریخته و برنامه تخلیه را انتخاب کنید.

تخلیه آب به سیفون



کلید انتخاب برنامه را روی وضعیت **Off** قرار دهید و دو شاخه را بیرون بکشید.

۰۱

بست شلنگ را شل کنید و با احتیاط شلنگ تخلیه را جدا نمایید. (مراقب آب باقی مانده باشید)

۰۲

شلنگ تخلیه و سر لوله سیفون را تمیز کنید.

۰۳

شلنگ تخلیه را مجدداً وصل کرده و بست شلنگ را محکم کنید.

صافی های ورودی آب



خطر برق گرفتگی! از فرو کردن دستگاه Aqua-stop داخل آب خودداری کنید (شامل شیر برقی)



آب را با فشار داخل شلنگ کنید:

۰۱

شیر آب را ببندید.

۰۲

برنامه ای را انتخاب کنید (به استثناء چرخش و تخلیه

۰۳

دکمه **Start / Pause** را فشار دهید. به مدت ۴۰ ثانیه صبر کنید.

۰۴

کلید انتخاب برنامه را روی وضعیت **Off** قرار دهید.

صافی را تمیز کنید:

۰۱

شلنگ را از شیر آب جدا کنید.

صافی را با یک برس کوچک تمیز کنید.

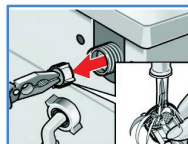
یا در مدل های استاندارد و Aqua-Secure:

شلنگ را از عقب دستگاه باز کنید.

صافی آن را بیرون آورده و تمیز نمایید.

۰۲

شلنگ را وصل نموده و نشستی آن را بررسی کنید.



چه کنیم اگر ...

<p>– شلنگ تخلیه را بطور صحیح وصل کنید و با آن را تعویض نمایید. – پیچ اتصال شلنگ به شیر آب را محکم کنید. – دکمه Start / Pause فشار داده نشده است؟ – شیر آب بسته است؟ – صافی و روی آب مسدود است؟ صافی را تمیز کنید. (صفحه ۱۰) – شلنگ ورودی آب تا خورده است؟ – عملکرد ایمنی فعال است. برنامه متوقف شده است؟ – عملکرد بدون چرخش نهایی  انتخاب شده است؟ – دکمه Start / Pause یا پایان زمان نشده است؟ – درب دستگاه بسته نیست؟ – پمپ محلول شستشو را تمیز کنید. (صفحه ۱۰) – لوله فاضلاب و یا شلنگ تخلیه را تمیز کنید. – لباسهای بزرگ و کوچک را بطور یکنواخت داخل دیگ توزیع کنید.</p>	<p>آب از دستگاه خارج می شود آب وارد دستگاه نمی شود ماده شوینده از جاپودری وارد جریان آب نمی شود. درب ماشین لباسشویی باز نمی شود. برنامه شروع به کار نمی کند. محلول شستشو تخلیه نمی شود. لباسها بطور صحیح نمی چرخند.</p>
<p>– عیب محسوب نمی شود – زمانی که لباسها تعادل دیگ را به هم بزنند، یک سیستم هوشمند آن را تشخیص داده و تعادل را با تکرار عمل خشک کن برقرار کنید. – عیب محسوب نمی شود – آب در زیر نیمه قابل رویت دیگ قرار گرفته است. – برنامه اتوکشی آسان انتخاب شده است (صفحه ۵)؟ – سرعت خیلی پایین خشک کن انتخاب شده است. (صفحه ۵) – مغزی را بیرون آورید. جاپودری و مغزی را بشویید.</p>	<p>مرحله خشک کن تکرار می شود. آب در دیگ ماشین لباسشویی مشاهده نمی شود. عملکرد خشک کن رضایت بخش نیست. آب بطور کامل به داخل محفظه  جریان ندارد. ماشین لباسشویی بو گرفته است. از جاپودری کف خارج می شود.</p>
<p>– برنامه Cottons 90°C را بدون آن که لباس در داخل دستگاه قرار دهید، اجرا کنید. – مقدار زیادی ماده شوینده داخل جاپودری ریخته شده است؟ – یک فاشق غذاخوری مایع نرم کننده لباس با نیم لیتر آب مخلوط کرده و آن را داخل محفظه شماره II جاپودری بریزید. – برای دفعه بعد از مقدار کمتری پودر لباسشویی استفاده کنید. – پایه های ماشین لباسشویی تنظیم نیستند. – پایه های آن را تنظیم کنید. – پیچ های مخصوص حمل و نقل بیرون آورده نشده اند؟ – پیچ های مخصوص حمل و نقل را بیرون آورید. – برق قطع شده است. – فیوز قطع شده است آن را روشن کنید یا فیوز را تعویض کنید. – در صورت برطرف نشدن مشکل با مرکز خدمات پس از فروش تماس بگیرید. – عیب محسوب نمی شود – سیستم تشخیص عدم تعادل لباسها با تکرار چرخش دیگ سعی در توزیع متعادل لباسها دارد. – بعضی از مواد شوینده فاقد فسفات دارای بعضی ذرات غیر قابل حل در آب هستند. – برنامه Rinse  را انتخاب کنید یا روی لباسها را برس بکشید.</p>	<p>در حین مرحله خشک کن، دستگاه می لرزد. صفحه نمایشگر و نشانگرهای نورانی در حین عملکرد دستگاه خاموش هستند. اجرای برنامه بیش از حد معمول طول می کشد. مقدار ماده شوینده روی لباسها باقی مانده است.</p>
<p>در صورت عدم برطرف شدن عیب دستگاه با مرکز خدمات پس از فروش تماس بگیرید. – کلید انتخاب برنامه را روی وضعیت Off قرار داده و دو شاخه را از پریز برق بیرون بکشید. – شیر آب را ببندید و با مرکز خدمات پس از فروش تماس بگیرید.</p>	