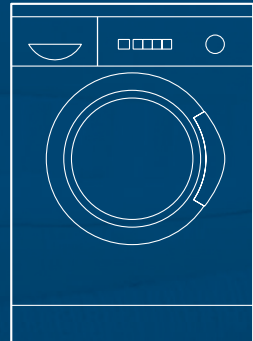




ماشين لباسشوي



fa

راهنمای مصرف کنندگان



BOSCH

دستورالعمل های ایمنی مندرج در صفحه (۸) را مطالعه فرمایید.



قبل از راه اندازی و استفاده از دستگاه ماشین لباسشویی، این دستورالعمل را به همراه دستورالعمل جداگانه مراحل نصب مطالعه فرمایید.



ماشین لباسشویی شما

تبریک میگوییم - شما یکی از مدرنترین و با کیفیت ترین ماشین های لباسشویی شرکت بوش را برگزیده اید. این ماشین لباسشویی از لحاظ بهینه بودن مصرف آب و برق از دیگر انواع آن متمایز می باشد. عملکرد صحیح و مناسب بودن شرایط ماشین های لباسشویی تولیدی کارخانه بوش، با دقت بررسی می شود.

جهت کسب اطلاعات بیشتر به این سایت مراجعه نمایید:
<http://www.boschappliances.co.uk>



روش دور انداختن محصول بر طبق اصول محیط زیست

کلیه مواد بسته بندی می بایست بر اساس موازین زیست محیطی دور ریخته بشوند.

این دستگاه با استاندارد اروپایی زیر مطابقت داشته و مورد گواهی می باشد: استاندارد 2002/96/EEC در خصوص نحوه صحیح دور انداختن تجهیزات الکتریکی و الکترونیکی (WEEE).

این استاندارد چهارچوب مقررات جمع آوری و بازیافت دستگاه های دست دوم در قلمرو کشورهای اتحادیه اروپا را ارائه می نماید.

کاربرد دستگاه

- کاربرد این دستگاه تنها برای مصارف خانگی می باشد،
- برای شستشوی منسوجات بافته شده قابل شستشو با ماشین لباسشویی و پارچه های پشمی با قابلیت دست شویی در محلول پاک کننده،
- برای کار با آب آشامیدنی خنک و مواد شوینده تجاری موجود و محصولات نکه دارنده ای که برای استفاده در ماشین های لباسشویی مناسب هستند.

- کوبکان را بدون سرپرستی در کنار ماشین لباسشویی رها نکنید.
- این ماشین لباسشویی برای استفاده کوبکان و یا افراد نا آشنا به دستورالعمل کاربرد آن، طراحی و ساخته نشده است.
- حیوانات خانگی را از محل ماشین لباسشویی دور سازید.

برنامه ها

مرور جزء به جزء برنامه ها -> صفحه ۷.
 دما و سرعت چرخش را می توان بطور مجزا و جدای از برنامه انتخابی و روند برنامه انتخاب کرد.

منسوجات دارای بافت محکم	Cottons (کتان)
منسوجات دارای بافت محکم -> صفحه ۶	+ Prewash (+ پیش شستشو)
منسوجات آسان شستشو	Easy-care (آسان-شستشو)
منسوجات آسان شستشو -> صفحه ۶	+ Prewash (+ پیش شستشو)
انواع مختلف اقلام شستنی	Mix (مختلط)
منسوجات ظریف قابل شستشو	Delicate/Silk (ظریف/ایریشم)
اقلام پشمی قابل شستشو با دست/ماشین	Wool (پشم)
آبکشی اضافی با چرخش	Rinse (آبکشی)
البسه دست شور	Spin (چرخش)
تخلیه آب آبکشی با	Empty (تخلیه)
البسه دست شور با سرعت چرخش کاهش یافته	Reduced Spin (سرعت کاهش یافته)
برنامه کوتاه مدت	SuperQuick 15' (برنامه کوتاه مدت ۱۵ دقیقه ای)
منسوجات تیره رنگ	Dark Wash (پارچه های تیره)
البسه ریز بافت	Sports, Fitness (ورزشی، چسبان)
منسوجات دارای بافت محکم	Sensitive (حساس)

فهرست مطالب

صفحه

- ۱ کاربرد دستگاه
- ۱ برنامه ها
- ۲ روش انجام تنظیمات برنامه
- ۴/۳ شستشو
- ۴ مرحله پس از شستشو
- ۶/۵ تنظیمات شخصی
- ۶ اطلاعات ضروری
- ۷ مروری بر روی برنامه های شستشو
- ۸ دستورالعمل های ایمنی
- ۸ مقادیر مصرفی
- ۹ نکات احتیاطی
- ۹ اطلاعاتی در مورد صفحه نمایش
- ۱۰ روش نگهداری از دستگاه
- ۱۱ چه کنیم اگر

نکاتی در مورد حفظ محیط زیست

- همیشه با توجه به برنامه انتخابی شستشو، حداکثر ظرفیت البسه را داخل ماشین لباسشویی قرار دهید.
- برنامه پیش شستشو را برای البسه با درجه کثیفی عادی بکار نبرید.
- بجای انتخاب برنامه **Cottons 90 °C** (کتان ۹۰ درجه سانتیگراد)، برنامه **Cottons 60 °C** (کتان ۶۰ درجه سانتیگراد) را به همراه عملکرد اضافی **Eco Perfect** (اکو پرفکت) انتخاب نمایید. نتیجه این اقدام کسب کیفیت شستشویی قابل مقایسه و کاهش چشمگیر مصرف برق می باشد.
- میزان مواد شوینده را بر اساس توصیه های شرکت سازنده و با توجه به درجه سنگینی املاح آب محل سکونت خود در نظر بگیرید.
- چنانچه پس از شستشو اقدام به خشک کردن البسه در داخل خشکن کن گردان می نمایید، سرعت چرخش را بر اساس توصیه های شرکت سازنده خشک کن، انتخاب نمایید.

آماده سازی دستگاه

بر اساس دستورالعمل های نصب لباسشویی، از نصب صحیح آن اطمینان حاصل نمایید.



چک و کنترل دستگاه لباسشویی

- ماشین لباسشویی خراب را هرگز استفاده نکنید.
- با خدمات پشتیبانی مشتریان تماس بگیرید.



دو شاخه برق را به پریز وصل نمائید

از خشک بودن دست های خود مطمئن شوید. تنها دو شاخه را بگیرید.



شیرآب را باز کنید



مراحل قبل از شستشو برای نخستین بار

یک بار بدون وجود البسه شستشو را انجام دهید -> صفحه ۹.

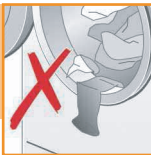
دسته بندی و بار گذاری اقلام شستنی

از دستورالعمل های محافظتی شرکت سازنده پیروی کنید. بر اساس اطلاعات مندرج بر روی برچسب های احتیاط و همچنین بر اساس نوع، رنگ، میزان کثیفی و درجه حرارت. بیش از حد مجاز ماشین لباسشویی در آن لباس قرار ندهید -> صفحه ۷.



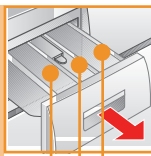
از دستورالعمل های مهم پیروی کنید -> صفحه ۶.

اقلام بزرگ و کوچک را در هم برای شستشو در ماشین لباسشویی قرار دهید. درب ماشین لباسشویی را ببندید. دقت کنید که لباسها بین درب لباسشویی و نوار لاستیکی دور درب گیر نکرده باشد.



مواد شوینده و محلول نگه دارنده را بریزید

مواد را درست اندازه گیری نمایید: میزان لباس جهت شستشو، کثیفی، سختی آب (از شرکت آب منطقه ای خود سوال کنید) و دستورالعمل های سازنده. ماده شوینده مایع را در محل توزیع صحیح آن ریخته و در داخل محفظه شستشو قرار دهید.



نرم کننده لباس ویسکوزیته و حالت دهنده منسوجات را با آب رقیق کنید. اینکار مانع مسدود شدن جریان می شود.

محفظه I: مواد شوینده برای مرحله پیش شستشو

محفظه II: نرم کننده البسه، محصولات آهاری

محفظه III: مواد شوینده برای مرحله شستشوی اصلی، نرم کننده، سفید کننده، لکه بر

تنظیمات ** و روش تنظیم کردن برنامه ها

** در صورت چشمک زدن سمبل 0- بر روی صفحه نمایش، عملکرد قفل کودک فعال است -> بمنظور غیر فعال کردن، صفحه ۵ را ببینید.



عملکرد های اضافه و دکمه های انتخاب -> تنظیمات شخصی، صفحه ۵.

کلیه دکمه ها حساس بوده و یک فشار ملایم کافی است. در صورتیکه دکمه ها برای مدتی طولانی فشار داده و نگه دارید، دستگاه بطور خودکار انتخاب های تنظیم شده را اجرا خواهد نمود.



گزینه Start/Reload (شروع/ بارگذاری مجدد) را انتخاب کنید

The diagram shows the control panel with the following elements:

- Speed Perfect** (T) button
- Eco Perfect** (E) button
- Easy-Iron** (I) button
- Rinse Plus** (W) button
- Temp. °C** dial
- Ready in** dial
- rpm** dial
- Start/Reload** button
- Dark Wash** button
- Sports, Fitness** button
- Sensitive Super Quick 15'** button
- Reduced Spin** button
- Empty Spin** button
- Off** dial
- Cottons** button
- + Prewash** button
- Easy-Care** button
- + Prewash** button
- Mix** button
- Delicate/Silk** button
- Wool** button
- Rinse** dial

☼ - 90 °C	Temp. °C	درجه دما را انتخاب کنید (☼ = سرد)
1 - 24h	Ready in	سرعت چرخش را (* بسته به مدل) انتخاب نموده و یا (بدون چرخش نهایی، البسه در آب آخرین بار آبکشی، خیس می خورد، صفحه نمایش ---)
1200*	rpm	بعد از این مرحله شستشو خاتمه می یابد
نمایش وضعیت	-0-	توالی برنامه ها نمایش داده می شود: شستشو، آبکشی، چرخش، طول برنامه یا خاتمه (-0-) قفل کودک -> صفحه ۵
0-0		درب ماشین لباسشویی را باز کرده و البسه را مجدد در داخل آن قرار دهید -> صفحه ۴، ۵

انتخابگر برنامه برای روشن و خاموش کردن ماشین و برای انتخاب برنامه بکار می رود. و می توان آن را به هر دو طرف چرخاند.



شستشو

کشویی مواد شوینده دارای
محفظه های I، II، III

محفظه لباس

صفحه کنترل

درب ماشین لباسشویی



دریچه تعمیرات

بیرون آوردن اقلام شسته شده

درب ماشین لباسشویی را باز کرده و البسه را از داخل دستگاه خارج نمایید. در صورت \square فعال بودن گزینه بدون چرخش نهائی: انتخابگر برنامه را بر روی گزینه **Empty** (تخلیه) قرار داده و یا سرعت چرخش را انتخاب کنید. دکمه **Start/Reload** (شروع/بارگذاری مجدد) را فشار دهید.

- هرگونه شی خارجی را خارج کنید - احتمال زنگ زدگی وجود دارد.

- درب ماشین لباسشویی و درب محفظه شوینده را باز نگذارید تا هرگونه رسوبات آب خشک شود.

بستن شیر آب

جهت مدل های دارای سیستم آکوا استاپ مورد نیاز نمی باشد -> به دستورالعمل های نصب مراجعه فرمایید

خاموش کردن دستگاه

انتخابگر برنامه را بروی گزینه **Off** (خاموش) قرار دهید.

پایان برنامه در زمانی که ...

... دکمه **Start/Reload** (شروع/بارگذاری مجدد) شروع به چشمک زدن نموده و علامت **0**- بر روی صفحه نمایش ظاهر می گردد.

قطع برنامه

برنامه های قابل اجرا با دمای بالا:

- شستشوی سرد: برنامه **Rinse** (آبکشی) را انتخاب فرمایید.
- دکمه **Start/Reload** (شروع/بارگذاری مجدد) را فشار دهید.
- برنامه های شستشو در دمای پایین:
- گزینه **Spin** (چرخش) و یا **Empty** (تخلیه) را انتخاب کنید.
- دکمه **Start/Reload** (شروع/بارگذاری مجدد) را فشار دهید.

تغییر برنامه در صورتیکه ...

... اگر به اشتباه یک برنامه نادرست انتخاب کردید:

- برنامه را مجدداً انتخاب نمایید.
- دکمه **Start/Reload** (شروع/بارگذاری مجدد) را فشار دهید. در این حال برنامه جدید از ابتدا شروع بکار خواهد نمود.

مجدداً البسه را داخل دستگاه بریزید، در

صورتیکه... -> صفحه ۵

- ... دکمه **Start/Reload** (شروع/بارگذاری مجدد) را فشار دهید. در این حال هر دو سمبل **YES** و **+** (بروی صفحه نمایش روشن خواهند شد. چنانچه سمبل **NO** روشن شد، درب ماشین لباسشویی باز نخواهد گردید.
- دکمه **Start/Reload** (شروع/بارگذاری مجدد) را فشار دهید.

تنظیمات شخصی

دکمه انتخاب ها

دما و سرعت چرخش را می توانید قبل از آغاز شستشو و همچنین در طی شستشو تغییر دهید. تاثیر این تغییرات بستگی به میزان پیشرفت برنامه دارد.

Temp. °C (دما)

شما می توانید دمای شستشوی مشخص شده را تغییر دهید. حداکثر دمای شستشو که می توان انتخاب کرد بستگی به برنامه تنظیم شده دارد.

Ready in (زمان حاضر بکار)

در هنگام انتخاب برنامه، طول زمان برنامه مربوطه بر روی صفحه نمایش ظاهر میگردد. شما می توانید زمان آغاز برنامه را قبل از شروع به تاخیر بیندازید. زمان اتمام برنامه شستشو را می توان بر اساس ساعت و حداکثر تا ۲۴ ساعت تنظیم نمود. دکمه Ready in (حاضر بکار) را مکررا و تا زمان نمایش مقدار ساعت مورد نظر فشار دهید (h = ساعت). دکمه Start/Reload (شروع/بارگذاری مجدد) را فشار دهید.

rpm (سرعت چرخش به دور در دقیقه)

شما می توانید سرعت چرخش نمایش داده شده را تغییر دهید. حداکثر سرعت چرخش قابل انتخاب، بستگی به مدلی دارد که برنامه بر روی آن انتخاب شده است.

عملکرد های اضافی -> و مروری بر برنامه ها، صفحه ۷ را ببینید

Speed Perfect (اسپید پرفکت) جهت دستیابی به زمان کوتاهتر شستشو و اخذ نتیجه قابل مقایسه با برنامه استاندارد، از این برنامه استفاده نمایید. حداکثر ظرفیت لباس -> مروری بر برنامه ها، صفحه ۷.

Eco Perfect (اِکو پرفکت) جهت صرفه جویی در مصرف برق و آب و اخذ نتیجه قابل مقایسه با برنامه استاندارد، از این برنامه استفاده نمایید.

Easy-Iron (آسان اتو) توالی چرخش مخصوص همراه کرک گیری. چرخش نهائی ملایمتر - رطوبت داخل البسه کمی افزایش می یابد.

Rinse Plus (آبکشی اضافی) تعداد دوره آبکشی اضافه. برای مناطق دارای آب سبک و یا برای بهتر کردن نتیجه چرخش.

قفل کودک و بارگذاری مجدد

شما این امکان را دارید که دستگاه لباسشویی را قفل کرده و از تغییرات ناخواسته برنامه های تنظیم شده جلوگیری بعمل آورید.
ON/OFF: پس از شروع / خامه برنامه، دکمه Start/Reload (شروع/ بارگذاری مجدد) را فشار داده و بمدت ۵ ثانیه نگه دارید.
 توجه: برنامه قفل کودک را می توان تا زمان شروع برنامه بعدی بحالت فعال نگاه داشت حتی اگر در این خلال دستگاه را نیز خاموش کرده باشید.
 آنگاه قبل از شروع برنامه می توان آن را غیر فعال کرده و سپس در صورت نیاز پس از شروع برنامه مجددا بحالت فعال درآورد.

Childproof lock/
Appliance lock
(قفل کودک/دستگاه قفل است)

چنانچه پس از شروع برنامه قصد دارید که اقلام دیگری را در داخل ماشین لباسشویی بریزید، دکمه Start/Reload (شروع/بارگذاری مجدد) فشار دهید. در این زمان دستگاه چک میکند که آیا افزودن اقلام جدید امکان پذیر می باشد یا خیر.
 دکمه YES + (بلی) روشن می گردد: بار گذاری مجدد امکان پذیر می باشد.
 دکمه NO (خیر) چشمک میزند: تا زمانی که چراغ YES + (بلی) روشن شود.
 توجه: تا هنگام روشن شدن هر دو چراغ YES (بلی) و سمبل +، درب را باز ننمایید.
NO (خیر): امکان بار گذاری وجود ندارد.

YES +
Reload

توجه: بمنظور رعایت موارد ایمنی، درب ماشین لباسشویی در زمان بالا بودن سطح آب و/یا دمای بالا و یا هنگامی که هنوز مخزن استوانه ای در حال چرخش می باشد، قفل باقی می ماند.

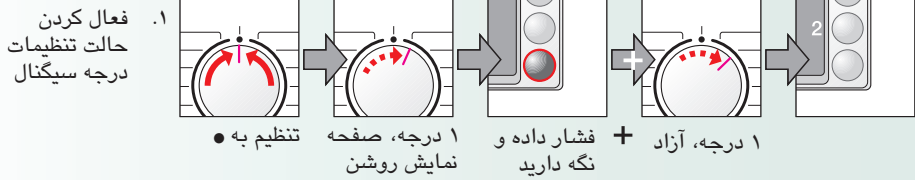
جهت ادامه برنامه، دکمه Start/Reload (شروع/بارگذاری مجدد) فشار دهید.

Start/Reload (شروع/ بارگذاری مجدد)

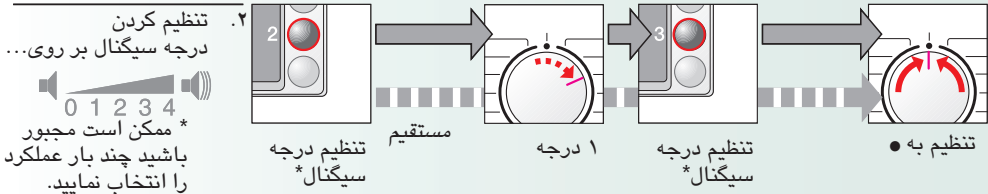
جهت آغاز برنامه و یا متعاقبا اضافه نمودن اقلام جدید، و همچنین جهت فعال/غیر فعال کردن قفل کودک.

تنظیمات شخصی

Signal (سیگنال)



سیگنال های اطلاعات سیگنال های دکمه



اطلاعات مهم

نحوه محافظت نمودن از البسه و ماشین لباسشویی

- جیب های لباس ها را خالی کنید.
- اشیاء فلزی را بردارید (مانند گیره کاغذ و غیره).
- البسه نرم را در کیسه یا توری بشوئید (لباس زیر، پرده، کمرست های دو بنده).
- زیپ ها و دکمه ها را ببندید.
- گرد و خاک داخل جیب ها و لای یقه ها را برطرف نمایید.
- حلقه های پرده را جدا سازید و یا پرده را در کیسه قرار دهید.

شستشوی البسه با درجات کثیفی متفاوت

لباس های نو را جداگانه بشوئید.

از برنامه پیش شستشو استفاده ننمایید. در صورت نیاز، عملکرد اضافی **Speed Perfect** (اسپید پرفکت) را انتخاب کنید.

در صورت لزوم، لکه ها را از قبل خیس کنید.

از قرار دادن بیش از اندازه حجم لباس در داخل ماشین لباسشویی خودداری نمایید. یک برنامه به همراه پیش شستشو انتخاب کنید (پیش شستشو در ۳۰ درجه سانتیگراد)

خیساندن لباس های یک رنگ را با هم بریزید

مواد شوینده جذب شونده را بر اساس دستورالعمل شرکت سازنده آنها در داخل محفظه II بریزید. انتخابگر برنامه را بر روی **Cottons 30 °C** تنظیم نموده و دکمه **Start/Reload** (شروع/بارگذاری مجدد) را فشار دهید. پس از حدود ۱۰ دقیقه، دکمه **Start/Reload** (شروع/بارگذاری مجدد) را جهت توقف برنامه فشار دهید. محض آنکه زمان خیساندن البسه سپری شد، مجدداً دکمه **Start/Reload** (شروع/بارگذاری مجدد) را جهت ادامه برنامه فشار داده و یا یک برنامه متفاوت را انتخاب نمایید.

آهار زنی از آغستن لباس ها به مواد نرم کننده پرهیز شود

در صورت استفاده از مواد آهاری مایع، آهار زنی در کلیه برنامه های شستشو امکان پذیر است. مواد آهاری را بر اساس توصیه شرکت تولید کننده آن، در محفظه نرم کننده بریزید. (در صورت نیاز ابتدا لباس ها را در آب قرار دهید).

رنگ کردن/سفید کردن

رنگ کاری را فقط در حجم های کم انجام دهید. نمک می تواند باعث زنگ زدگی قسمت های استیل گردد. همیشه به دستورالعمل شرکت سازنده مواد رنگ زن، در مورد رنگ کاری عنایت شود (در ماشین لباسشویی عمل سفید کردن را انجام دهید!)

دستورالعمل های ایمنی



- لطفا دستورالعمل ها و راهنمای نصب و کلیه اطلاعات دیگری که به همراه ماشین لباسشویی ارائه میگردند را مطالعه نموده و بر طبق آن عمل نمایید.
- مدارک ذکر شده را جهت استفاده های بعدی محفوظ نگاه دارید.

خطر برق گرفتگی

- هرگز دوشاخه دستگاه را با کشیدن کابل برق از پریز خارج نکنید.
- هرگز با دستان خیس دوشاخه را به برق نزده و یا آن را از برق نکشید.

خطر مرگ

دستگاه های فرسوده:

- دو شاخه برق را بکشید.
- کابل اصلی برق را بریده و به همراه دو شاخه دور ببانداژید.
- قفل درب ماشین لباسشویی را از بین ببرید. این کار مانع از این می شود که کودکان بتوانند درب را بر روی خود بسته و باعث خفگی خود شوند
- کارت، نوارهای پلاستیکی و قطعات بسته بندی را در دسترس کودکان قرار ندهید.

خطر خفگی

خطر مسمومیت

- مواد شوینده و محصولات نگه دارنده را دور از دسترس کودکان قرار دهید.
- اقلام شستنی آغشته به مواد نگه دارنده حاوی حلال مانند لکه برها / محلول های تمیز کننده، پس از قرار گرفتن در مخزن لباسشویی، امکان ایجاد انفجار را به همراه دارند. بنابراین قبل از قرار دادن آن ها در داخل دستگاه، با دست کاملا آبدالی نمایید.

خطر انفجار

خطر جراحت و آسیب

دیدگی

- درب ماشین لباسشویی ممکن است خیلی داغ شود.
- در هنگام تخلیه مایع شوینده داغ، مراقب باشید.
- بر روی ماشین لباسشویی نروید.
- روی درب ماشین لباسشویی که باز است تکیه ندهید.
- در صورتیکه استوانه محفظه هنوز می چرخد، به آن دست نزنید.
- در زمانی که ماشین لباسشویی در حال کار است، اگر قصد باز کردن کشوی مواد شوینده را دارید، مراقب باشید.

مقادیر مصرفی

برنامه	عملکرد های اضافی	حجم لباس	مصرف برق ***	آب ***	مدت برنامه ***
Cottons 30 °C**		۷ کیلوگرم	۰/۵۵ کیلو وات ساعت	۶۰ لیتر	۲:۳۶ ساعت
Cottons 40 °C**		۷ کیلوگرم	۰/۶۹ کیلو وات ساعت	۶۰ لیتر	۲:۳۶ ساعت
Cottons 60 °C**		۷ کیلوگرم	۱/۳۳ کیلو وات ساعت	۶۰ لیتر	۲:۳۹ ساعت
Cottons 60 °C	EcoPerfect* (اکو پرفکت)	۷ کیلوگرم	۱/۰۵ کیلو وات ساعت	۴۷ لیتر	۳:۰۸ ساعت
Cottons 90 °C		۷ کیلوگرم	۲/۰۰ کیلو وات ساعت	۶۴ لیتر	۲:۴۷ ساعت
Easy-Care 40 °C**		۳ کیلوگرم	۰/۵۵ کیلو وات ساعت	۵۵ لیتر	۱:۱۷ ساعت
Mix 40 °C**		۳ کیلوگرم	۰/۴۸ کیلو وات ساعت	۳۲ لیتر	۱:۰۳ ساعت
Delicate/Silk *		۲ کیلوگرم	۰/۰۶ کیلو وات ساعت	۳۱ لیتر	۰:۴۱ ساعت
Delicate/Silk 30 °C		۲ کیلوگرم	۰/۲۱ کیلو وات ساعت	۳۱ لیتر	۰:۴۱ ساعت
Wool *		۲ کیلوگرم	۰/۱۰ کیلو وات ساعت	۳۹ لیتر	۰:۴۰ ساعت
Wool 30 °C		۲ کیلوگرم	۰/۱۹ کیلو وات ساعت	۳۹ لیتر	۰:۴۰ ساعت

* تنظیمات برنامه برای انجام تست و رتبه بندی مصرف انرژی، بر اساس استاندارد اروپایی شماره 92/75/EEC.

** تنظیمات برنامه برای انجام تست بر اساس استاندارد معتبر شماره EN60456.

توجه در مورد تست های تطبیقی: جهت انجام تست بر روی برنامه های شستشو، یک حجم معین از لباس را با حداکثر سرعت چرخش بشویید. بعنوان یک برنامه کوتاه مدت جهت البسه دارای کد رنگ، برنامه Mix 40 °C با حداکثر سرعت چرخش انتخاب نمایید.

*** انحراف مقادیر بدست آمده از مقادیر مشخص شده بستگی به فشار آب، سنگینی آب و دمای ورودی، دمای محیط، نوع، حجم و میزان کثیفی البسه، مواد شوینده مورد استفاده، نوسانات نیروی برق و عملکرد های اضافی انتخاب شده، دارد.

نکات احتیاطی



- خطر برق گرفتگی. دو شاخه برق را از پریز خارج کنید.
- خطر انفجار. از حلال ها استفاده ننمایید.

مراحل قبل از شستشو برای نخستین بار

هیچ نوع لباسی در داخل ماشین لباسشویی قرار ندهید. شیر آب را باز کنید. حدوداً ۱ لیتر آب و سپس ۱/۲ پیمانه مواد شوینده در داخل محفظه II بریزید. انتخابگر برنامه را بر روی برنامه Easy-care 60 °C قرار داده و گزینه Start/Reload را انتخاب کنید. در پایان برنامه، انتخابگر برنامه را بر روی گزینه Off (خاموش) قرار دهید.

محفظة ماشین لباسشویی، صفحه کنترل

- با پارچه نرم و مرطوب پاک شود.
- از مواد شوینده ساینده، صیقل زن و یا محلول های تمیزکننده (تمیز کننده های استیل) استفاده ننمایید.
- رسوبات مواد شوینده و محلول های تمیز کننده را فوراً برطرف نموده و پاک کنید.
- ماشین لباسشویی را با فشار آب تمیز نکنید.

روش تمیز کردن کشوی مواد شوینده

... در صورتیکه دارای رسوبات مواد شوینده و محلول های نرم کننده باشد.

۱. کشو را بسمت بیرون کشیده، ضامن آن را کمی به پایین فشار داده و بطور کامل خارج کنید.

۲. جهت جدا ساختن ضامن: با انگشت ضامن را از پایین بسمت بالا فشار دهید

۳. کشوی توزیع مواد شوینده و ضامن آن را با استفاده از آب و یک برس شستشو داده و خشک نمایید

۴. ضامن و گیره را وصل کنید(سیلندر به پین راهنما متصل گردد).

۵. کشو را بسمت داخل فشار دهید.

کشوی توزیع مواد شوینده را باز بگذارید تا رطوبت باقی مانده آن خشک شود.

محفظة لباس

درب ماشین لباسشویی را باز بگذارید تا رطوبت محفظه لباس خشک شود. زنگ زدگی- از مواد تمیز کننده فاقد کلرین استفاده نموده و از بکار بردن سیم ظرفشویی پرهیز نمایید.

جرم زدائی

جرم زدائی دستگاه را بر اساس دستورات سازنده ماده جرم زدا، انجام دهید. در صورتیکه مواد شوینده درست اندازه گیری شود، نیازی به این کار نمی باشد.

باز کردن اضطراری درب ماشین لباسشویی، بطور مثال در زمان قطع برق شهری

البته پس از وصل مجدد برق، دستگاه بطور خودکار برنامه را ادامه خواهد داد. ولی اگر به هر دلیل لازم شد که درب اصلی ماشین لباسشویی باز شود، بصورت زیر عمل شود:

خطر سوختگی.

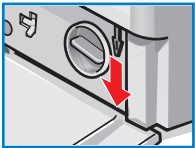
مواد شوینده و آلوسه ممکن است داغ باشند. اگر امکان دارد صبر کنید تا خنک شوند. در زمانی که استوانه محفظه در حال چرخش می باشد، به آن دست نزنید.

تا زمانی که آب داخل محفظه از درب شیشه ای قابل رویت باشد، از باز کردن درب لباسشویی پرهیزید.

انتخابگر برنامه را بر روی گزینه Off (خاموش) قرار داده و دو شاخه دستگاه را از پریز خارج کنید. مواد شوینده را خارج نمایید -> صفحه ۱۰.

۱. اهرم باز کردن اضطراری را با یک ابزار به سمت پایین کشیده و آزاد کنید.

۲. در این هنگام می توان درب ماشین لباسشویی را باز نمود.



به مدل لباسشویی بستگی دارد

اطلاعاتی در مورد صفحه نمایش

درب ماشین لباسشویی را درست ببندید؛ احتمالاً لباس لای آن گیر کرده است. **F: 16**

شیر آب را کاملاً باز کنید، شلنگ تغذیه احتمالاً پیچ خورده و یا زیر چیز سنگینی قرار دارد، فیلتر را تمیز نمایید -> صفحه ۱۰، فشار آب خیلی کم است. **F: 17**

پمپ مواد شوینده گرفته است؛ پمپ مواد شوینده را تمیز کنید -> صفحه ۱۰. شلنگ تخلیه/لوله مواد زائد گرفته است. شلنگ تخلیه واقع در سیفون را تمیز کنید -> صفحه ۱۰. **F: 18**

ایراد موتور وجود دارد. با بخش پشتیبانی خدمات مشتریان تماس حاصل بفرمایید. **F: 21**

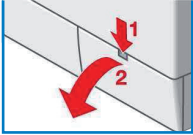
آب در کف محفظه لباس جمع شده و از دستگاه چکه می کند. با بخش پشتیبانی خدمات مشتریان تماس حاصل بفرمایید. **F: 23**

روش نگه داری از دستگاه

- خطر سوختگی.
- صبر کنید تا محلول شوینده خنک شود.
- شیر آب را ببندید.

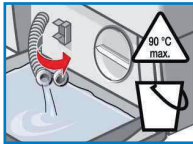


پمپ محلول شوینده

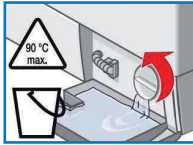


انتخابگر برنامه را بر روی گزینه **Off** (خاموش) قرار داده و دو شاخه دستگاه را از پریز خارج کنید.

۱. دریچه تعمیرات را باز نموده و آن را بردارید.



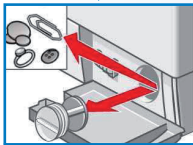
۲. برای مدل های دارای شلنگ تخلیه: شلنگ تخلیه را از گیره نگه دارنده آن جدا ساخته و از داخل محفظه بیرون بکشید. سپس محفظه آن را بردارید. سرپوش آب بندی را برداشته و صبر نمایید تا محلول شوینده به بیرون بریزد. سرپوش آب بندی را سر جای خود قرار داده و شلنگ تخلیه را در داخل گیره بگذارید.



*۲. برای مدل های بدون شلنگ تخلیه: با دقت پیچ های درپوش پمپ را تا حدی باز کنید که محلول شوینده به بیرون بریزد. هنگامی که دریچه تعمیرات تا نصفه پر شد، درپوش پمپ را بسته و دریچه تعمیرات را خالی کنید. مراحل بالا را آنقدر تکرار کنید تا محلول شوینده بطور کامل تخلیه شود.

۳. با دقت پیچ های درپوش پمپ را باز کنید (آب باقیمانده).

۴. قسمت های داخلی، نوار درپوش پمپ و محفظه پمپ را تمیز نمایید. (پروانه داخل مواد شوینده می بایست براحتی بچرخد).



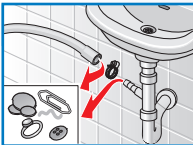
۵. درپوش پمپ را جایگذاری نموده و پیچ های آن را محکم کنید.

۶. دریچه تعمیرات را در جای خود قرار داده و ببندید.

بمنظور جلوگیری از جاری شدن مواد شوینده استفاده نشده در داخل قسمت تخلیه در مرحله شستشوی بعدی:

۱ لیتر آب در محفظه II ریخته و برنامه **Empty** (تخلیه) را اجرا نمایید.

قرار دادن شلنگ تخلیه در سیفون دستشویی



انتخابگر برنامه را بر روی گزینه **Off** (خاموش) قرار داده و دو شاخه دستگاه را از پریز خارج کنید.

۱. گیره شلنگ را شل نموده و با دقت شلنگ تخلیه را خارج سازید (آب باقیمانده).

۲. شلنگ تخلیه و قطعات اتصال سیفون را تمیز کنید.

۳. شلنگ تخلیه را مجددا وصل نموده و اتصال را توسط گیره شلنگ محکم کنید.

فیلتر داخل لوله آب



خطر برق گرفتگی!

از قرار دادن ابزار ایمنی هایدرو سیف در داخل آب خودداری نمایید. (این ابزار دارای یک شیر الکتریکی می باشد).



۱. فشار آب داخل شلنگ تغذیه آب را کاهش دهید:

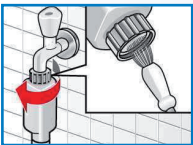
شیر آب را ببندید.

۲. یکی از برنامه ها را انتخاب کنید. (بجز برنامه **Spin/Empty** (چرخش/تخلیه)).

۳. گزینه **Start/Reload** (شروع/بارگذاری مجدد) را انتخاب کنید. اجازه دهید که برنامه حدود ۴۰ ثانیه کار کند.

۴. انتخابگر برنامه را بر روی گزینه **Off** (خاموش) قرار داده و دو شاخه دستگاه را از پریز خارج کنید.

فیلتر را تمیز کنید:



۱. بسته به نوع مدل دستگاه:

شلنگ را از شیر جدا سازید.

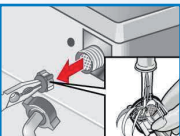
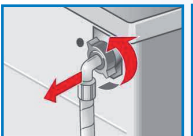
با استفاده از یک برس کوچک فیلتر را تمیز کنید.

و/یا برای مدل های استاندارد و مدل های دارای ابزار آکوا- سکيور:

شلنگ پشت دستگاه را بردارید.

با استفاده از آچار، فیلتر را باز نموده و تمیز کنید.

۲. شلنگ را وصل کرده و از لحاظ نشستی چک کنید.



چه کنیم اگر...

<ul style="list-style-type: none"> از دستگاه آب نشت می کند. شلنگ تخلیه را بطور صحیح وصل/جایگذاری کنید. پیچ های اتصال شلنگ آب را محکم نمایید. 	<ul style="list-style-type: none"> آب به دستگاه وارد نمی شود. مواد شوینده توزیع نمی شوند.
<ul style="list-style-type: none"> گزینه Start/Reload (شروع/بارگذاری مجدد) انتخاب نشده است؟ شیر آب باز نشده است؟ فیلتر گرفته است؟ فیلتر را تمیز کنید - صفحه ۱۰. شلنگ آب ورودی پیچ خورده و یا زیر چیز سنگینی قرار گرفته است؟ 	<ul style="list-style-type: none"> درب ماشین لباسشویی باز عملکرد ایمنی فعال است. برنامه متوقف می شود؟ - صفحه ۴. گزینه (بدون چرخش نهایی) انتخاب شده است؟ - صفحه ۴, ۳. فقط توسط آزاد سازی اضطراری باز می شود؟ - صفحه ۹.
<ul style="list-style-type: none"> برنامه شستشو اجرا نمی گردد. گزینه Start/Reload (شروع/بارگذاری مجدد) و یا زمان حاضر بکار Ready in (زمان آغاز شستشو) انتخاب شده است؟ درب ماشین لباسشویی بسته است؟ قفل کودک فعال است؟ غیر فعال - صفحه ۵. 	<ul style="list-style-type: none"> مواد شوینده تخلیه نمی شوند. گزینه (بدون چرخش نهایی) انتخاب شده است؟ - صفحه ۴, ۳. پمپ محلول شوینده را تمیز کنید. - صفحه ۱۰. لوله مواد زائد و / یا شلنگ تخلیه را تمیز نمایید.
<ul style="list-style-type: none"> آب داخل محفظه لباس دیده نمی شود. ایرادی نیست. سطح آب از حوزه دید پایین تر است. 	<ul style="list-style-type: none"> نتایج چرخش و تخلیه رضایت بخش نیست. لباس های بزرگ و کوچک را در داخل محفظه لباسشویی بطور هموار و یکنواخت قرار دهید. آیا برنامه Easy-iron انتخاب شده است؟ - صفحه ۵. آیا سرعت انتخابی خیلی پایین است؟ - صفحه ۵.
<ul style="list-style-type: none"> دوره چرخش چند بار تکرار میشود. ایرادی نیست. سیستم تشخیص عدم بالانس لباس ها، این عدم وجود تعادل را برطرف خواهد نمود. 	<ul style="list-style-type: none"> در محفظه محصولات نکه دارنده، آب باقی می ماند در صورت لزوم، ضامن محفظه را تمیز کنید - صفحه ۹.
<ul style="list-style-type: none"> محفظة ماشین لباسشویی بو می گیرد. برنامه Cottons 90 °C (کتان ۹۰ درجه سانتیگراد) را بدون ریختن لباس درون دستگاه، اجرا نمایید. از ماده شوینده استاندارد استفاده فرمایید. 	<ul style="list-style-type: none"> نمایشگر وضعیت چشمک میزند. دستگاه حجم بیش از حد مواد شوینده را تشخیص می دهد.
<ul style="list-style-type: none"> بیش از حد مواد شوینده ریخته اید؟ در صورتی که کف از محفظه مواد شوینده به بیرون میریزد: یک قاشق غذا خوری محلول نرم کننده را بهمراه ۱/۲ لیتر آب مخلوط نموده و در داخل محفظه II بریزید. (جزء لباس های بیرون از منزل و الباف ظریف). برای دوره شستشوی بعد، از مواد شوینده کمتری استفاده نمایید. 	<ul style="list-style-type: none"> ایجاد سر و صدای شدید، لرزش و حرکت دستگاه در هنگام چرخش وسایل ایمنی حمل و نقل دستگاه را از آن جدا سازید - دستورالعمل های نصب.
<ul style="list-style-type: none"> در حین کارکرد، صفحه نمایش /لامپ های هشدار دهنده کار نمی کنند. در صورت تکرار ایراد با بخش خدمات پشتیبانی مشتریان تماس حاصل بفرمایید. 	<ul style="list-style-type: none"> ایرادی نیست. سیستم تشخیص عدم بالانس لباس ها، این عدم وجود تعادل را از طریق هموار سازی مکرر حجم البسه برطرف خواهد نمود. ایرادی نیست. سیستم تشخیص کف فعال است. و دوره های آبکشی اضافه را اجرا می کند.
<ul style="list-style-type: none"> رسوب مواد شوینده بر روی لباس ها بچشم میخورد برخی اوقات مواد شوینده بدون فسفات، حاوی رسوباتی هستند که در آب حل نمی شوند. از برنامه دوره Rinse (آبکشی) استفاده نموده و یا البسه را پس از شستشو برس بزنید. 	<ul style="list-style-type: none"> در صورتیکه نمی توانید ایراد را برطرف نموده و یا در مواقعی که نیاز به تعمیرات باشد: انتخابگر برنامه را بر روی گزینه Off (خاموش) قرار داده و دو شاخه دستگاه را از پریز برق خارج کنید. شیر آب را ببندید و با بخش خدمات پشتیبانی مشتریان تماس حاصل بفرمایید. - دستورالعمل های نصب.